

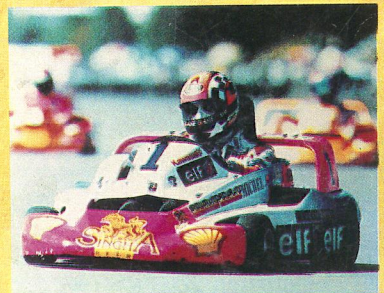
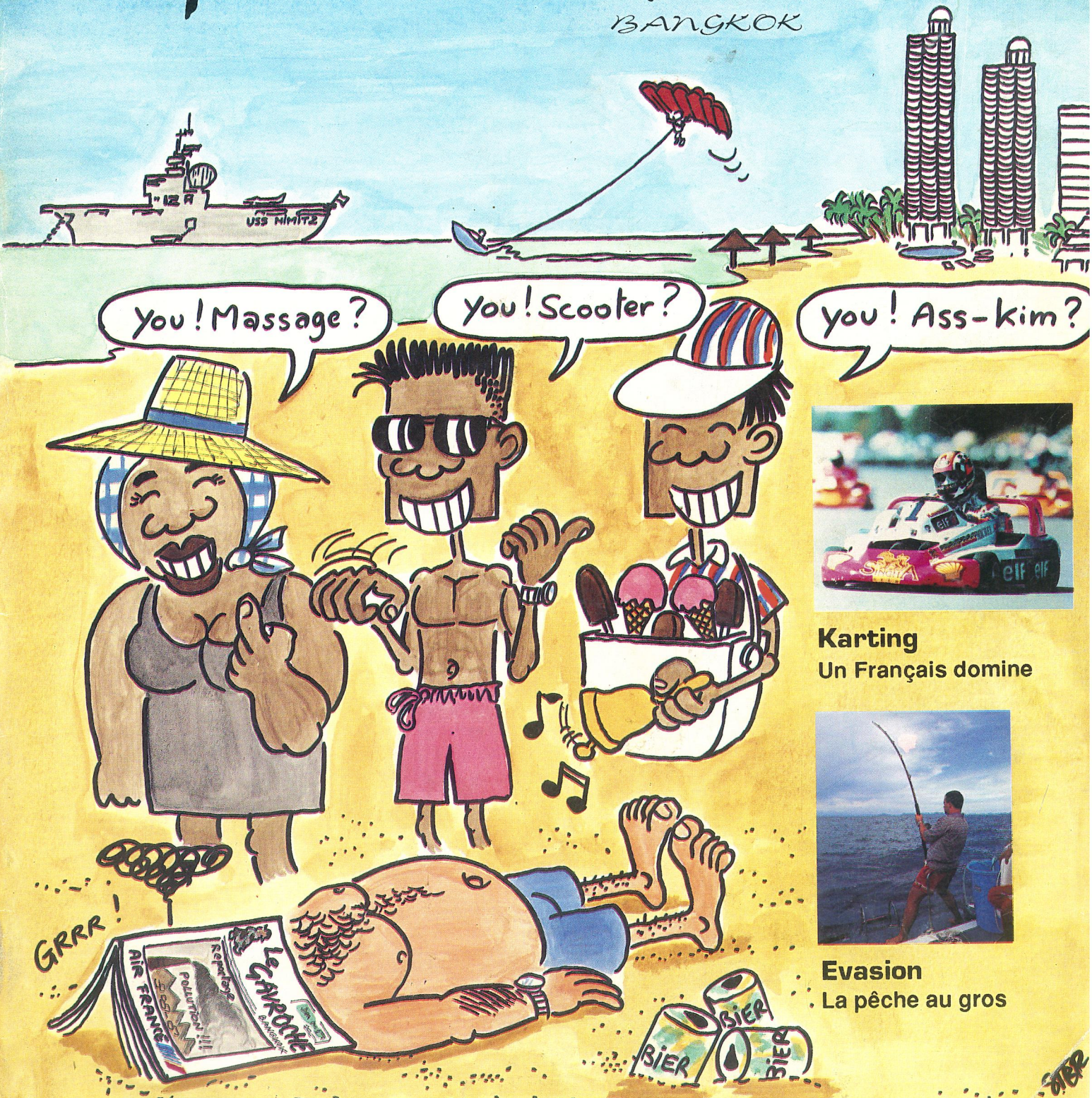
Le GAVROCHE

BANGKOK

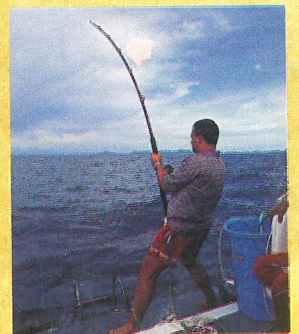
Ouvert depuis 1968

METROPOLITAIN
RESTAURANT FRANÇAIS

Gaysorn Plaza
Tel. 656 1102 Fax 656 1103



Karting
Un Français domine



Evasion
La pêche au gros

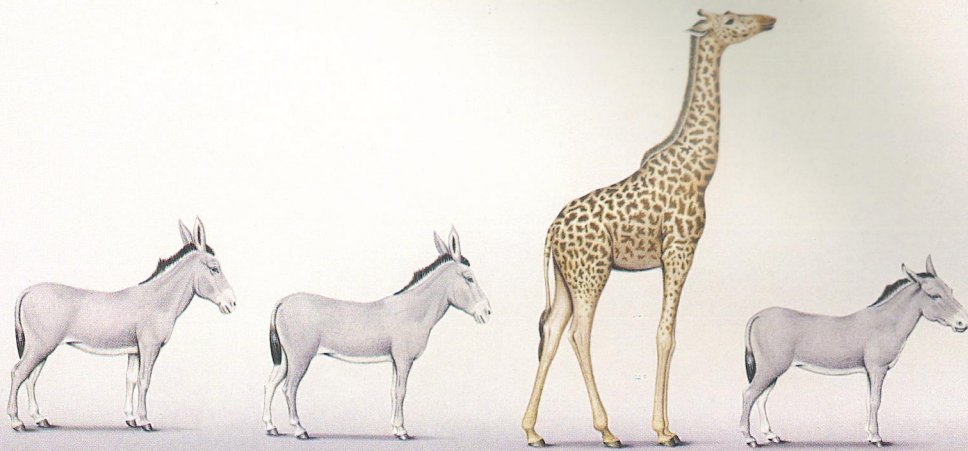
AOÛT 95 - N°17

PARIS NON STOP QUOTIDIEN

Découvrez le confort exceptionnel du tout nouvel AIRBUS 340 long courrier aux meilleurs horaires

AIR FRANCE

Standing tall at the heart of the city.



The Pan Pacific Hotel, Bangkok, is a unique hotel located 32 floors above the Silom and Rama 4 intersection, in the heart of the business and entertainment district.

You'll find superb Japanese, Chinese and international

restaurants, along with all the facilities that an international business person would expect.

The Pan Pacific Hotel, Bangkok's preferred business address.



THE PAN PACIFIC HOTEL
Bangkok



952 Rama IV Road, Suriyawong, Bangrak, Bangkok 10500 Thailand Tel : (662) 632-9000 FAX : (662) 632-9001

GIFTS DE L'ORIENTAL

Le souci de qualité mondialement reconnu de l'Hôtel Oriental se retrouve dans notre ligne de cadeaux et d'accessoires originaux vendus exclusivement dans notre boutique GIFTS DE L'ORIENTAL.

Nous vous proposons entre autres :

Notre parfum l'Orientale, créé par un grand parfumeur de grasse, et présenté dans sa magnifique bouteille de Celadon.

Nos T-shirts brodés.

Notre ligne exclusive de soies chinoise et thaïlandaise.

N'hésitez pas à venir nous voir dans notre boutique GIFTS DE L'ORIENTAL située dans l'arcade face à l'entrée principale de l'hôtel.

GIFTS
de l'Oriental
Bangkok

Tél : 236 0400 ext. 3154 Heures d'ouverture 9-20 heures
tous les jours dimanche inclus.



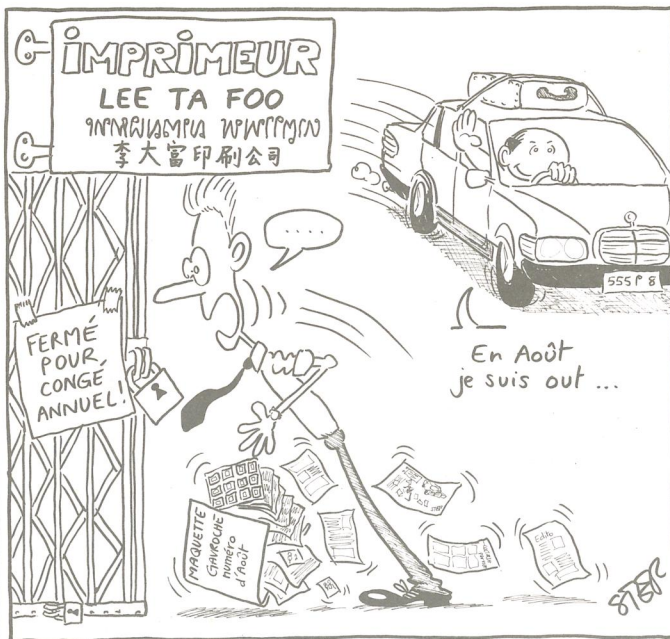


Edito

Nous voici donc au mois le plus vénéré par les Hexagaulois: le mois d'août! Et comme vous êtes maintenant tous sous anesthésie estivale, nous avons pensé que vous n'y verriez que du feu si nous allégions un peu le contenu du Gavroche afin de prendre, nous aussi, des vacances. Savez-vous que raconter des bêtises à longueur d'année peut être fatigant? Saluons au passage notre rédac' chef adoré qui prend des cours de rattrapage de fran-

çais chez les Malgaches. Faites comme lui, ne bronzez pas idiots: emportez le Gavroche avec vous. Dans le numéro de ce mois-ci nous avons ajouté un chapitre spécial: le "Gavroche Estival Utile". Enfin, un dernier tuyau, si vous recherchez l'efficacité en matière de bronzage, essayez la dernière destination à la mode: Mururoa et son lagon sans requin...

Jeannot Marcheur



LE GAVROCHE est publié par: Ph&Ph Co., Ltd., 27/20 Soi Nailert, Wireless Road 10330 Bangkok. Tél. 253 39 29. Fax. 254.61.05. Mobile: 01 494 34 38

Rédacteur en chef

Philippe Plénacoste, assisté de Runnapar Wongsiri.

Directeur Marketing

Philippe Verny, assisté de Metta Phimjak.

Maquettiste

John Graf

Photographe

Stéphane Peray, Bruno Simon.

Collaborateurs:

Carole Sève, Gérard Rutten, Stéphane Peray, Jean Michel Limandas, Jean François Lacassagne, Hélène Vissière.

Correspondant:

Dr Michel Picavet.

Imprimeur: Louis Printing Co Ltd, Bangkok
Dessin de couverture: Stéphane Peray

SIAM ZOOM

Nouvelles du Siam

Pages 4 et 5

Grande distribution: un marché en pleine restructuration

Page 7

L'Alliance Française de Bangkok en mode interactif

Page 12

Karting: Michel Gillard sur le podium

Page 13

La pêche au gros dans le Golfe de Thaïlande

Pages 14 et 15

ECHOS

Tout ce que vous devez savoir: messages, échos...

Pages 16 et 17

GAUROCHE ESTIVAL UTILE

Un supplément spécial vacances

Pages 18 et 19

ARTS ET MEDIAS

Anniversaire de Voltaire à l'université Silpakorn

Page 20

Les rendez-vous culturels du mois d'août

Page 21

COTE EST

L'actualité et les bonnes adresses de la côte est

Pages 22 et 23

CULTURE-SHAKE

Dernier volet de notre guide: La France Pays du Sourire

Page 25

GAUROCHE PRATIQUE

Un tour d'horizon des meilleures adresses de la ville

Pages 29 à 34

Venez essayer notre menu de la semaine !



Cuisine française maison
&
Superbe sélection de vins

33/2 Corner of Soi Ruam Rudee 2,
Ploenchit Lumpini, Bkk 10330
Tél: 253-8141

L'Union Européenne baisse ses tarifs douaniers sur les produits thaïs

Un nouveau Schéma Généralisé de Préférences va être adopté par l'Union Européenne qui prévoit une baisse de 50% des tarifs douaniers pour six catégories de produits thaïs: plastique et caoutchouc, cuir, vêtements, chaussures, bijouterie et métaux précieux. Le SGP est un instrument destiné à favoriser le développement industriel et donner un avantage aux pays qui en ont besoin. La nouvelle version s'applique aux produits industriels seulement qu'elle divise en quatre catégories. Les produits "non sensibles" comme le papier et les éléments issus de l'industrie chimique sont exemptés de taxes douanières. Les produits "semi-sensibles" (certains produits en céramique) sont taxés à 2,1% de leur valeur déclarée soit seulement 35% des droits de douanes habituels; les produits "sensibles" (appareillage électrique) à 4,9% soit 70% des droits de douanes habituels et les produits "très sensibles" (comme le textile) à 7,6% soit 85% des taxes habituelles. Le degré de sensibilité s'établit selon des critères d'impact supposé des marchandises importées sur la production locale. Ce mécanisme remplace le système des quotas, exemptés de taxes douanières mais plafonnés quant à la quantité de produits pouvant être exportés vers l'Union Européenne. Selon le conseiller commercial thaï à Bruxelles, Weerachai Nopsuwanwong, plus de 50% des exportations thaïlandaises vers l'Union Européenne apparaissent maintenant dans la catégorie des produits "très sensibles".

La médecine traditionnelle pour alléger les dépenses de santé

Face à l'augmentation des dépenses de santé (plus deux milliards de bahts par an), le Dr Phenapha Sapcharoen, directrice de l'Institut de Médecine Traditionnelle, préconise une plus forte implication de cette discipline dans le secteur de la santé. Pour ce faire, elle est sur les traces des 38.000 médecins traditionnels déclarés depuis 100 ans et réclame une formation adaptée et des structures institutionnelles claires pour fournir au public un service de qualité. *"En 1993, la Thaïlande a dépensé 6,086 milliards de bahts en importations de médicaments et 12,969 milliards pour la production locale, dont 90% correspondaient à l'importation de matières premières, aux produits chimiques de transformation et aux licences de fabrication."* Même si la production de médicaments traditionnelles n'est pas encore satisfaisante, elle pourrait réduire le recours aux traitements modernes très chers et venir en complément de la médecine moderne, expose le Dr Phenapha. Elle suggère aussi de développer la culture de plantes médicinales dans les zones forestières du pays car dit-elle, la Thaïlande contrairement à ses voisins, n'exploite pas encore de projet de ce type.

Idée fixe

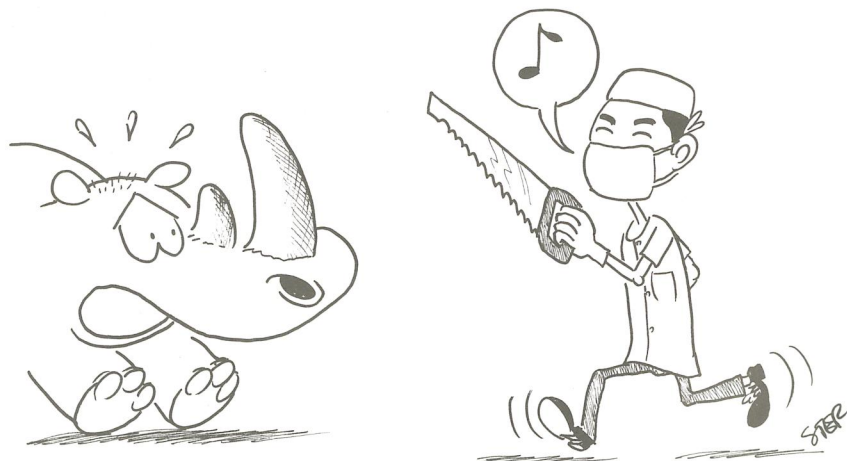
Un récent sondage publié par l'Institut Rajabhat montre que 44,14 % des 14.380 personnes interrogées à Bangkok attendent du nouveau gouvernement un règlement rapide des conditions de circulation dans la capitale. Beaucoup suggèrent même des méthodes pour y parvenir... Parallèlement, le supplément du dimanche du Bangkok Post proposait un questionnaire à neuf étudiants. A la question "Quel est le plus gros problème à Bangkok ?", huit d'entre eux ont répondu: les embouteillages!

A la source

Michel Peissel et son équipe sont allés braver les violents orages, les pluies de grêle, le froid, la neige, les loups et les guerriers Khambas pour remonter jusqu'aux sources du Mékong à 4.975m d'altitude sur les plateaux du Tibet. Après dix jours d'exploration, ils ont enfin isolé, au col de Rup-Sa-La, deux maigres filets d'eau authentifiés par la très sérieuse Royal Geographic Society comme les sources du célèbre fleuve.

Les hôtels se mettent au vert

L'association des hôtels thaïs (THA) demande à ses membres de réduire leur consommation d'électricité et organise une série de séminaires sur le thème de la protection de l'environnement avec le concours du Tourist Authority of Thailand, de l'Electricity Generating Authority of Thailand et du Metropolitan Waterworks Authority. Ce dernier envisage de former les employés des hôtels à la maîtrise de la consommation d'eau tandis que le TAT propose d'éveiller une conscience de l'environnement par des programmes sur l'éco-tourisme. Le but de cette série de séminaires est de travailler à l'instauration de normes de protection de l'environnement suivant lesquelles les hôtels pourraient être classés, ce qui leur donnerait un attrait indéniable pour les tours opérateurs étrangers très sensibles à ce type de démarche.



59 millions

La population thaïe atteint maintenant 59 millions d'individus selon le dernier rapport du Centre de Recherche sur la Population de l'université Mahidol. Avec 7.812.000 habitants, Bangkok draine plus de 13% de cette population. Les chercheurs du centre estiment en outre que d'ici 2012 les thaïs seront plus de 71 millions.

Pas clair ? Pas cher !

Une bonne nouvelle pour les abonnés d'IBC qui ne reçoivent pas clairement leur chaîne sur le câble : la direction a déclaré qu'elle ne leur réclamerait pas leur règlement tant que le problème ne serait pas résolu. Les techniciens d'IBC accusent les immeubles récemment construits d'empêcher la bonne propagation des ondes. C'est pourquoi le Dr Prommin Lertsuridej, directeur général de la firme, a annoncé l'arrivée imminente d'un équipement de transmission par fibres optiques qu'IBC pense commencer à installer chez ses clients dès ce mois-ci. Ces mesures concernent plus de 2.000 abonnés du nord de Bangkok jusqu'à Silom et Sukhumvit.

Patience, patience

La construction des piliers du métro aérien est prête à commencer sur trois nouveaux sites: de Phaholyothin soi 1 à Phaholyothin soi 12, du croisement Ploenchit-Wireless à l'intersection de Sukhumvit et de l'autoroute et du terminal de bus de Mor Chit à Saphan Kwai. Les travaux affecteront à chaque fois environ 250 mètres de ces avenues.

La Metropolitan Police doit décider de la date précise de démarrage des chantiers et, si l'on admet au Bangkok Transit System que ces rues seront "un peu plus congestionnées qu'à l'habitude à cause des travaux", on assure aussi que tout rentrera dans l'ordre vers le 5 mars, quand ils seront achevés. Malheureusement, personne n'a précisé en quelle année.

Dépaysement assuré

Ceux qui croyaient échapper aux embouteillages de Bangkok en se réfugiant en France au mois d'août ne vont peut-être pas apprécier la plaisanterie... Depuis le 24 juillet la rue de Rivoli à Paris est en travaux. Elle doit être éventrée sur 1.380 mètres entre Louvre et Concorde pour la bonne cause : remettre en état les voûtes métalliques centenaires de la ligne n°1 du métro. Les techniciens de la RATP, responsables du chantier se sont engagés à laisser en permanence quatre files de circulation (dont une dévolue aux livraisons) et à dégager l'accès aux nombreux hôtels et commerces de l'avenue pendant les onze mois du chantier. Avec les pointes de pollution atmosphérique enregistrées dans la capitale française pendant les grandes migrations estivales, nos compatriotes en vacances à Paris ne doivent pas souffrir du dépaysement...

Jeux d'Asie: Bangkok sur la sellette

Inquiétude au Conseil Olympique d'Asie: les officiels thaïs en charge du dossier ne sont pas prêts à rencontrer le président, Sheikh Ahamed Al-Sabah pour discuter de l'avancée des préparatifs des 13ème jeux d'Asie. La Thaïlande a été désignée en 1990 pour accueillir ces jeux, mais depuis rien ou presque ne semble avoir été mis en oeuvre pour les recevoir. Le problème principal est que le Comité Olympique des jeux de Bangkok n'a même pas encore été formé et qu'aucune décision n'a donc pu être prise quant à la construction du complexe sportif. Un espoir cependant, le choix officiel de cinq entrepreneurs (dont Bouygues Thailand) qui devront remettre leur copie dans les meilleurs délais. Il va falloir battre tous les records de vitesse avant même le début des compétitions !

Traquer les pollueurs

Le Cabinet vient d'approuver un texte imposant aux usines l'installation d'un équipement de surveillance des taux de pollution. Des capteurs sur site seront reliés par ordinateur au Département des Travaux Industriels et pourront ainsi renseigner sur les émissions polluantes dans l'air ou dans l'eau. Ce système déjà opérationnel pour 400 à 500 usines, fournira aussi des données statistiques et permettra de déceler à la source les pollueurs et d'engager des actions contre eux. Le Département assure qu'une attention toute particulière sera apportée aux usines proches des cours d'eau.



**Profitez du savoir-faire et
de l'efficacité de l'U.A.P. :
assurez-vous chez Vendôme**

**L'U.A.P. est l'un de nos actionnaires, ce qui
est une référence. Nous sommes spécialistes
des assurances (hors assurance vie),
particulièrement dans les domaines
industriel et commercial.**

**Pour de plus amples renseignements :
Tél. : 285-6376/82, fax : 285-6383**

Le Moulin de Sommai



RESTAURANT FRANCAIS

*Un restaurant où la convivialité
n'exclut pas la qualité*

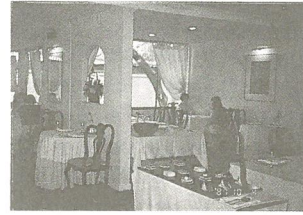
Fermé le dimanche midi et lundi

39 Sukhumvit road Soi 22 Washington sq. BKK 10110
Tél : 259-6257

Helen's
Dining in Style



NOUVELLES SAVEURS DU MONDE ENTIER



Ouvert tous les jours: 11.30 AM - 2 PM & 6.30 PM - 10.30 PM

Réservation conseillée

50 Sukhumvit 53, Bangkok 10110. Tél.: **258.7703**

Orangery

Cuisine continentale et thaïlandaise, ambiance
chaleureuse, sélection de vins, parking gratuit.

Happy hours tous les jours de 17h00 à 19h00
(Prix spéciaux)

En juillet, 10 % de réduction sur présentation du
Gavroche

48/11 soi Ruamrudee, Ploenchit Road Tel : 256-6941

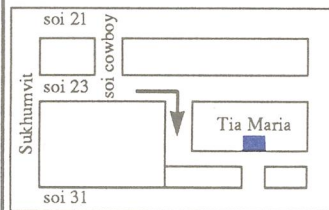


Toutes les spécialités mexicaines;

Enchiladas, Burritos, Tacos,
Fajitas et les meilleurs Margaritas
de Bangkok

Menu à midi 120 Bahts

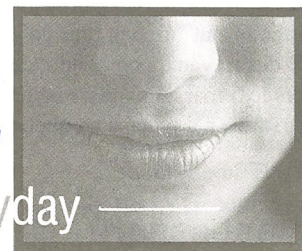
Tél. 259 1274, 2588977



Delicious

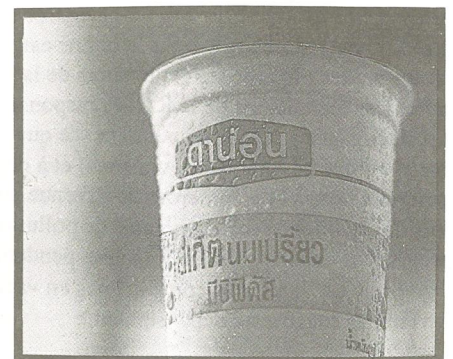
DANONE

— for everyday —



health

DANONE



Grande distribution

Grands chambardements au Royaume de Siam

Le mariage de convenance Central-Robinson n'est que le début d'une longue série de bouleversements dans l'industrie de la distribution pourtant considérée comme assez moderne. "Le marché thaïlandais est plus sophistiqué que celui de la Corée ou de Taïwan qui a un PNB équivalent à celui de l'Espagne", souligne une étude de Kleinwort Benson. La Thaïlande bénéficie d'abord d'une croissance stable de 8% depuis plus de cinq ans, le PNB par tête dépasse les 6.000 dollars US à Bangkok, la consommation domestique est en hausse de 12,8% par an...

De là un développement effréné des grands magasins, centre commerciaux et autre mégamalls sur le modèle américain. Selon l'agent immobilier Richard Ellis, l'espace de commerce de détail a doublé de 10 à 20 millions de pieds carrés (environ 6 millions de mètres carrés) entre 1990 et 1994. Ces dernières années, les projets sont devenus de plus en plus grands et luxueux. Seacon Square, l'un des quatre plus grands centres commerciaux du monde qui a ouvert l'an dernier a coûté la modique somme de 2 milliards de FF. Sur ses 500.000 m², soit 96 terrains de football, on trouve 400 boutiques, un grand magasin, un hypermarché, sans oublier les montagnes russes et le train fantôme du parc d'attractions.

Mais tout est allé trop vite. Bangkok est aujourd'hui saturée avec plus de 80 grands magasins qui s'arrachent le chaland. Robinson avoue perdre de l'argent sur trois implantations. "C'est un développement à l'américaine mais sans le pouvoir d'achat des américains", résume un patron de grande sur-

face.

Pour survivre, les groupes de distribution cherchent donc à grossir. Le Mall par exemple, vient de s'allier à CP sur des projets de centres commerciaux en province ce qui pourrait déboucher à terme sur une autre fusion.

L'avenir se joue surtout sur une approche segmentée du marché. Finis les généralistes, vive les discounters et autres "category killer" pour satisfaire un consommateur de plus en plus sélectif. Ce nouvel enjeu se résume en fait à une bataille entre Central et CP. Ce dernier s'est associé en 1988 à Makro pour lancer le *cash and carry* en Thaïlande. A la surprise générale, le succès a été total. Aujourd'hui Makro dispose de 9 magasins de 12 à 14.000 m². Au premier semestre 1995, les profits ont augmenté de 115%. CP est également le roi des *convenience stores* avec 550 points de vente 7 Eleven qui totalisent un CA de 1,8 milliards de FF. Le dernier né de CP c'est Lotus, un clone des magasins américains WalMart, installé sur deux étages à Seacon Square.

Tardivement par rapport à Makro, Central a lancé à son tour l'an dernier les hypermarchés Big C qui pratiquent en moyenne un discount de 10 à 20%. Parallèlement, Central est associé dans une Joint-Venture à Carrefour. Le premier hypermarché devrait être inauguré en novembre prochain. "Ce sera un magasin plus petit que Big C, de 6 à 8.000 m² dans l'est de Bangkok", explique Tos Chirathivat,



directeur général de Central. "Carrefour ne devrait pas concurrencer Big C car ses produits seront plus bas de gamme". Le distributeur français aurait déjà sélectionné des terrains pour trois ou quatre autres implantations.

Bref, le secteur du discount

suscite toutes sortes d'engouements. "Il va y avoir des morts dans le commerce de détail", conclut un directeur de grande surface. Le premier signe, c'est la faillite un an après son ouverture de Seri Center, sur Srinakarin, qui abrite le Printemps.

Hélène Vissière

*Come to
your senses*



Come to.....

TRATTORIA
Felice

Venez dîner ITALIEN et nous vous offrons
un verre de vin par personne.
Réservations
255-3410/9 ext: 7511/2

Felix Arnoia Swisshotel
99 Rajdamri Road, Pathumwan, Bangkok 10330

Perithai créé l'événement

Jeune filiale de Pernod Ricard en Thaïlande, Perithai aborde le marché local sous un angle nouveau qui contraste avec la tendance conservatrice de ce marché. "L'image du vin est très éloignée des bases culturelles du grand public thaï. C'est pourquoi nous cherchons à mettre en place des actions innovantes destinées à créer une certaine adéquation en faisant évoluer cette image", déclare Philippe Dréano, directeur général de Perithai.

Une petite taille et un bon portefeuille de marques leur permettent de proposer des choses différentes sans être confrontés à l'inertie propre aux grosses structures : "une communication facile et rapide en interne joue beaucoup pour l'efficacité de la politique globale de l'entreprise", souligne Cyril Legrand, responsable des ventes et du marketing.

Ainsi Perithai peut mettre en avant les marques qu'elle représente, innovant plus particulièrement dans le secteur de la grande distribution (grands magasins, supermarchés,...). "Nous avons un réseau de distribution national, reprend Cyril Legrand. Pour le soutenir, nous souhaitons pouvoir faire évoluer l'image très classique du vin, sensibiliser les consommateurs à un produit à l'esprit plus jeune."

Loin de vouloir calquer leurs opérations de promotion sur le schéma traditionnel, ils cherchent d'abord à opérer une synergie avec d'autres produits à l'image très forte - comme les parfums - pour créer un nouveau positionnement typiquement adapté au goût des consommateurs thaïlandais. L'amour, le parfum, le Beaujolais nouveau et la gastronomie sont les grands thèmes des manifestations de cette année: en association avec la chaîne Central pour une action commune avec Ferrero et Café de Paris lors de la Saint Valentin; avec les parfums Paco Rabanne pour le lancement de

L'étiquette nouvelle va arriver!

Faire dessiner l'étiquette du Beaujolais nouveau par des artistes et étudiants thaïs, c'est le dernier événement concocté par l'équipe de Perithai. "Nous avons été touchés par la qualité et la force des oeuvres proposées dans le concours pour la lutte contre le SIDA. Nous nous sommes donc associés à l'Alliance Française et à l'université Silpakorn qui étaient à l'origine de ce concours pour renouveler l'expérience sur le thème beaucoup moins dramatique du Beaujolais nouveau", explique Cyril Legrand, responsable des ventes et du marketing chez Perithai.

Distribuer des bouteilles de vin français ornées d'une étiquette conçue en Thaïlande par des thaïs, la démarche n'est pas commune. C'est même la première fois qu'une association de ce genre prend forme. "Notre but n'est pas de lancer un événement sans lendemain, poursuit Cyril Legrand. Il s'agit d'initier une collaboration avec les artistes et les étudiants thaïs. La perception qu'ils ont du vin et la réflexion qu'ils vont mener sur la diffusion artistique de ce sentiment va nous apporter beaucoup." "Et même si le résultat est très loin des standards d'étiquettes traditionnelles, même s'il est choquant pour un vigneron ou un viticulteur attachés à ces standards, ces artistes vont travailler sur la rencontre de deux cultures, de deux traditions pour les associer à un même produit. Il y aura sûrement des surprises." conclut Philippe Dréano, directeur général de Perithai.

Le concours est ouvert aux artistes amateurs et étudiants thaïs. Toutes les techniques picturales sont acceptées sur un format minimum A3 et maximum A3 x 2. Réception des oeuvres du 15 au 31 août à l'Alliance Française et à l'université Silpakorn et proclamation des résultats le 5 septembre. Le gagnant recevra un aller/retour en France et une semaine à Paris plus 5.000 bahts; le second, 10.000 bahts et du vin et le troisième, 5.000 bahts et du vin.

Le jour du lancement du Beaujolais nouveau, le 16 septembre, toutes les oeuvres seront exposées à l'université de Silpakorn.

"XS pour Elle" le 14 juillet à Bangkok, destiné à toucher un public de femmes actives qui ne s'intéressent pas forcément au vin; avec un concours pour la création de l'étiquette du Beaujolais nouveau distribué en novembre pour sensibiliser les étudiants et les artistes à une image différente du vin; avec l'opération "Art de vivre français" pendant les trois premières semaines de septembre, toujours en collaboration avec Central, où quatre Châteaux de Bordeaux seront associés à une marque de parfum français pour une promotion conjointe; et enfin avec quatre grands hôtels de la capitale (Dusit, Sukhotai, Hilton et Landmark) dont les chefs sont invités à créer un menu thaï à marier avec du vin. "Nous avons ici deux objectifs, précise Cyril Legrand, un côté éducatif pour expliquer quel vin marier avec quel plat thaï et un côté créatif puisque nous sollicitons l'imagination des grands chefs locaux vis-à-vis du vin."

Globalement cette politique promotionnelle dynamique et inventive porte ses fruits puisqu'en moins de deux ans Perithai fait déjà partie des cinq

entreprises leaders du secteur en Thaïlande. "A l'heure actuelle, une grande concurrence sur un marché réduit et très conservateur risque d'engendrer rapidement un phénomène de satura-

tion. Nous souhaitons faire évoluer ce marché en impliquant le plus possible les thaïs aux niveaux gastronomique et culturel", conclut Cyril Legrand.

Carole Sève

VOUS CHERCHEZ UN LOGEMENT ?

CONTACTEZ CHRYSTELE

LE CHOIX EST VASTE ET INFORMATISE
(APPARTEMENTS & MAISONS)

LE SERVICE EST GRATUIT
APPELEZ NOTRE AGENCE
AU **260.4788** - (8 LIGNES)



ManagementAsia

Real Estate Consultancy and Property Management

19th Floor, Ocean Tower II, 75/31 Sukhumvit 19 (Wattana)
Sukhumvit Road, Klongtoey, Bangkok 10110

Tél : 260 - 4788

Cristal De Boheme

Utility table glass
 Art glass
 Solitary decorative items
 Illuminating glass
 Trophy
 Souvenirs
 Window art glass
 General purpose



Bohemian and Art Glass Co., Ltd

321/2 Sukhumvit 31 Bangkok 10110 Thailand Tel.(662) 261-0380-1 Fax (662) 261-0388

Svehlova 4 10200 Prague 10 Czech Republic Tel. (422) 752-659 Fax (422) 756-233



ALEXIS de SAINT-LÔ

VINS DE BORDEAUX,
 SIGNATURE THAILANDAISE...

...A DECOUVRIR ABSOLUMENT !

Pour en savoir plus, contacter Erik Cornetet
 par téléphone au 319 1031 (ext.1481) ou par fax au 318 2302.



IMPORTED BY ITALTHAI INDUSTRIAL CO LTD FOOD & BEVERAGE DIVISION
 ITALTHAI HOUSE 2013 NEW PETCHBURI ROAD BANGKOK 10310
 TEL : 319-1031-40, 319-2021-37 FAX : 318-2654, 318-3027



Cuisine traditionnelle
 Ouvert tous les jours

11h30 - 14h30

18h30 - 23h30

Samedi et dimanche, dîner seulement

20/17-19 Ruamrudee Village, Bangkok 10330

Tél: 251 2523; 252 9651



PADI FIVE STAR IDC CENTER BANGKOK

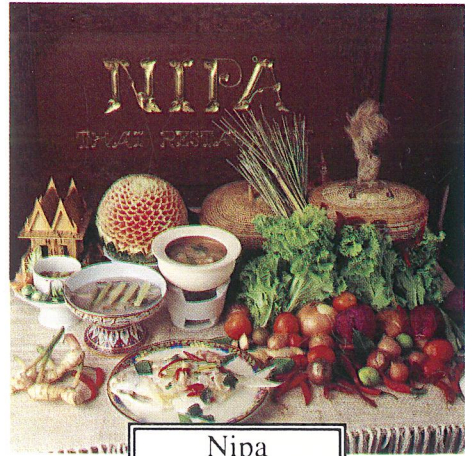
A "Samui International Diving Schools" Operation



Cours cinq étoiles PADI de débutants à moniteurs
Plongées organisées partout en Thaïlande
Nous parlons français

HOLIDAY MANSION HOTEL, 53 WIRELESS ROAD, BANGKOK
OPPOSITE BRITISH EMBASSY
TEL : 253-8043, 253-7966 FAX : 253-8043

Epicez votre vie
Rejoignez nos cours de cuisine thaïe



Nipa
3^{ème} étage
Landmark Plaza

Cinq cours à 4.500 Bahts net ou un cours à 950 Bahts. Chaque leçon comprend tous les ingrédients, un cadeau de cinq épices et sauces, un tablier souvenir et un repas complet au restaurant thaï Nipa. Un livre de recettes vous sera offert à partir de cinq séances. Les cours sont dispensés en anglais du lundi au vendredi.
Réservation Tél. 254 0404 Ext. 4827

THE LANDMARK
OF BANGKOK

138 Sukhumvit Road
Bangkok 10110
Tél. : (662) 254 0404
Fax : (662) 253 4259

บริษัท เอ็กเซลเซียสทราเวล จำกัด
**EXCELSIOR
TRAVEL CO., LTD.**

BANGKOK / PARIS A/R
17,940 BAHTS

BANGKOK / SAMUI A/R
3,800 BAHTS

**CIRCUITS VIETNAM
AVEC DES PRIX DE GROUPES...**

28,100 BAHTS

8 JOURS / 7 NUITS

(Minimum 6 pers.)

NORD / SUD

DEPART : 23 JUIN / 11 JUILLET / 25 JUILLET / 8 AOUT

INCLUS : Vols, Visa, Pension complète, Visites, Guide, Bus...

NON INCLUS : Taxes, Boissons, Dépenses personnelles



Réservation & renseignements
Tél : 652-1692/3 Fax : 254-7600



Inauguration du Bureau de Liaison de l'ISCID

La Thaïlande, une plateforme au sein de l'ASEAN



d'étudiants dans le cadre de stages, missions ou CSN: pour cette première année d'activité, 12 entreprises ont déjà fait appel à ce servi-

Depuis le début du mois de mai, 14 étudiants français de l'ISCID (Institut Supérieur de Commerce International de Dunquerque) effectuent leur stage à Bangkok au sein d'entreprises thaïes et françaises.

Après une formation intensive sur l'économie, l'histoire, la culture et la langue thaïlandaises, chaque étudiant a rejoint son entreprise pour une période de trois à six mois. De cette volonté d'appréhender le marché thaï est né le Bureau de Liaison, parrainé par Alcatel-CIT. Cette initiative entre dans la stratégie de l'Institut de faire de la Thaïlande une plateforme au sein des pays de l'ASEAN.

Le comité de surveillance du Bureau de Liaison se compose de représentants universitaires exerçant en France et en Thaïlande.

Le champ d'activité du Bureau est très large et comprend entre autres:

- la réalisation d'études de marché commandées par des entreprises françaises: prospection et recherche d'agents distributeurs ou de fournisseurs;

- la réalisation d'études sectorielles: perspectives d'embauche pour les étudiants thaïs parlant le français et étude d'implantation d'un centre de productivité, spécialisé en main d'oeuvre technique;

- la proposition des services

(MDX Power, Samart International, Alcatel CIT, APRODI, Pan Ocean, Phya Thai II Hospital, Thanapat Credit, Connect Asia, Guy Degrenne, Thai Union Manufacturing, PEE et Siampar);

- la conception et la réalisation de supports de communication en anglais et français;

- la représentation de l'Institut dans les pays voisins pour l'établissement de programmes d'échanges universitaires.

- un centre de documentation: les missions effectuées par les étudiants permettent la constitution progressive d'une base de données. Les secteurs concernés sont aussi divers que les télécommunications, l'électricité, les cosmétiques, la santé, la technologie de l'environnement ou le secteur bancaire.

Dans le cadre de la collaboration avec le groupe Prasit Patana, le Bureau de Liaison dispose d'un local au sein de l'hôpital Phya Thai II et c'est là qu'aura lieu l'inauguration officielle en présence des partenaires, après trois mois d'activité le jeudi 17 août 1995 à 19h00.

Pour tout renseignement complémentaire, ou pour invitation, contactez:

ISCID Liaison Office
Phya Thai II Hospital, 943 Phaholyothin Road - Samsen Nai, Bangkok 10400.

Tél: 271-4358; Fax: 271-4763.

C.D.



Les fruits de mer sont notre spécialité,
La musique notre passion.
Venez dîner avec Franco, le pianiste, à 18 heures
Et dansez sur les tubes du top 40.

Ambiance jeune

Déjeuner et dîner, ouvert jusqu'à 2h00 du matin

CHILLI HOUSE

MUSIQUE, BAR ET RESTAURANT

Patpong carpark 2/F près de Bobby's Arms
ou Silom Soi 4. Tél: 266 9564

Le Chef Luca
vous prépare
la vraie cuisine
italienne à ...



Trattoria Da ROBERTO

RESTAURANT ITALIEN

Ouvert depuis 1979

Patpong II, Bangkok

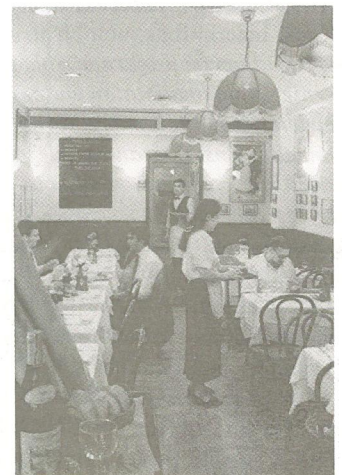
Tél: 233-6851, 234-5987

CAFE DE PARIS

*Bistrot sympathique,
Le rendez-vous
des habitués,
Cuisine traditionnelle.*



377/9 Plaza Building,
ground floor, Patpong 2, Silom,
Bangkok 10500
Tél: 237-2776/7

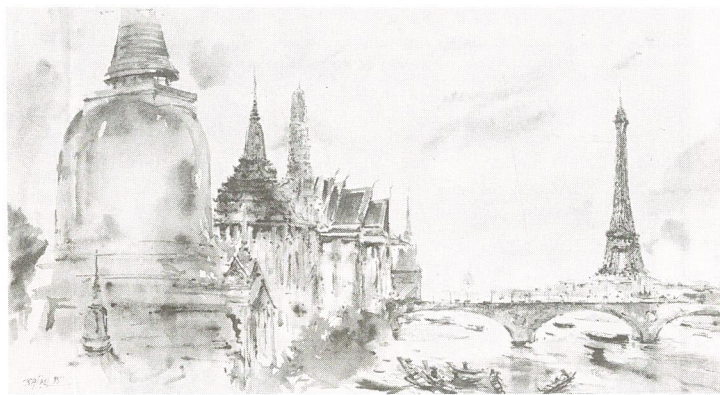


L'Alliance Française à la carte

84 ans en novembre... La vieille dame commençait à faire son âge et vivait tranquillement. Voilà que l'Alliance Française de Bangkok, l'une des plus ancienne au monde est gagnée d'un sang nouveau : l'innovation.

Le déclencheur de ce renouvellement profond de l'Alliance est l'arrivée fin 1993 de Bernard Rouhaud à sa tête. *"Il faut avouer que l'Alliance Française de Bangkok avait mal vieilli. J'ai apporté ici mon intime conviction qu'une telle association devait se gérer comme une PME, s'auto-financer et évoluer comme une entreprise normale"*.

Et il est vrai que les innovations introduites ces derniers temps la font plus res-



sembler à une entreprise en développement qu'à une institution octogénaire! *"J'ai décidé de m'attaquer d'abord à la forme générale de la gestion avant de me concentrer sur le fond. L'informatique s'imposait."*

Et de l'informatisation à l'interactivité, il y a un grand pas que Bernard Rouhaud fait franchir à l'association sans coup férir. Partant du principe que la carte à puce est une invention française, il fallait que cette technologie soit utilisée et diffusée par la France et l'Alliance Française en particulier. Ainsi est né le projet de bornes interactives sur le site de Sathorn, activées par les cartes à puce des membres et des étudiants, chargées de diffuser toutes sortes d'informations: tarifs, horaires, réservations, boîtes aux lettres, inscriptions, etc. *"Notre but est de mener à bien ce projet sur trois ans. En juin dernier, informatisation du centre; le 1er janvier 1996, la première borne sera opérationnelle. Ensuite, tandis que notre travail suivra son cours ici, nous nous pencherons sur la recherche et le moyen d'équiper les quelques 1.300 Alliances et Instituts dans le monde."*

C'est la société Micro-BE informatique, représentée en Thaïlande par South Pacific Electronic, qui a été chargée de la conception d'un logiciel sur-mesure capable de gérer les inscriptions des élèves, la comptabilité et tous les postes habituels, mais aussi

l'aspect interactif des bornes ainsi que le côté statistique indispensable. *"Ce logiciel est déjà en place et nous l'avons testé lors de notre dernière rentrée. Il nous a permis d'adapter notre outil pédagogique à la demande: créer des classes de français pour adolescents par exemple, puisqu'il a pu mettre en évidence la demande importante qu'il y avait cette année alors que nous n'offrons pas de cours pour cette tranche d'âge. Cette situation de pilote est très intéressante*

dans la mesure où nous pouvons agir en temps réel et faire profiter éventuellement d'autres institutions de notre expérience". Face à l'étendue des capacités de ce système, Bernard Rouhaud rêve même de pouvoir communiquer d'une Alliance à l'autre par le réseau

Internet ...

L'école française s'est très vite ralliée au projet et l'équipement de la totalité du site est à l'étude. Il s'agirait ici de pouvoir commander son repas de midi à l'avance, de consulter les résultats des examens ou encore de voir un extrait du film programmé à l'auditorium avant de se décider à prendre une place.

Ça n'est pas de la science fiction, c'est en place, ça tourne et ça intéresse vivement certaines institutions thaïlandaises et particulièrement les universités. *"Comme toute entreprise nous devons nous tourner vers la recherche et le développement puis vers la diffusion d'une certaine technologie et d'un savoir-faire. Nous voulons être prêts pour le prochain congrès des Alliances Françaises à Paris pour proposer ce système, en démontrer l'efficacité et inciter d'autres associations à l'utiliser."*

Sur le plan financier, l'Alliance Française de Bangkok s'auto-suffit à 90%

(hors traitement des cadres). Avec un projet de cette envergure, des crédits français sont débloqués et l'association bénéficie également de subventions thaïes ce qui permet d'oser s'équiper de la sorte. *"En repensant totalement le système de gestion et les objectifs de l'Alliance Française, nous avons déjà pu évoluer dans nos méthodes de travail. L'équipe est très ouverte et prête à s'investir dans l'aventure ce qui laisse envisager des possibilités d'évolution très larges et permet maintenant de se concentrer sur le contenu même de nos activités."* Bernard Rouhaud tient à conserver cette notion d'innovation jusque dans la création d'événements et de spectacles culturels. L'important n'étant pas de faire du cher mais du sur-mesure là encore.

"Accueillir un spectacle tout prêt peut devenir ennuyeux et ne sera jamais en adéquation avec le lieu et la culture qui le reçoivent. Je souhaite axer l'activité de cette "nouvelle" Alliance Française sur l'innovation artistique pour créer l'événement, former des gens ou révéler des vocations. Sur-tout, je veux instaurer une dynamique de travail en commun."

Le mot-clé de ce travail reste *collaboration*. Impliquer la Thaïlande non seulement dans la conception mais aussi dans la réalisation des événements, aussi modestes soient-ils pour que nos cultures servent de base de réflexion à cette dynamique nouvelle. *"Vous savez, si on n'a pas de grands projets, on végète. Cela est vrai à tous les échelons d'une entreprise comme pour toute vocation socio-culturelle."*

Qu'il s'agisse de carte à puce ou de recherche artistique, l'interactivité prend ici tout son sens. C.S.

- * Reportages industriels
- * Suivis de réalisation à l'année
- * Illustration brochures touristiques
- * Banque d'images

PHOTOGRAPHE INDÉPENDANT
Contactez Stéphane Peray

Tél
249-6731

Fax
213-1212

Sport automobile

Michel Gillard en tête du championnat de Formule 150



Michel Gillard au volant de son bolide propulsé par un moteur de 150cc. Vitesse maximale: 207 km/h!

Les bolides défilent à près de 200 km/h sur la longue ligne droite du circuit Bira. A deux tours de l'arrivée, la voiture N°1, pilotée par Michel Gillard, passe en tête devant les stands. Parti en pôle position, le Français franchira la ligne d'arrivée avec une seconde d'avance sur

son premier poursuivant. Cette nouvelle victoire vient consolider son avance au classement général du championnat de Bira en Formule 150.

Créé en 1994, le championnat se déroule de mai à décembre sur le circuit Bira, près de Pattaya. Les prototypes, motorisés par Kawasaki, Yamaha, Honda



ou Suzuki ont l'allure de karts améliorés mais leur vitesse sur circuit est pratiquement égale à celle d'une Mercedes de série! Réunissant 20 écuries et près de 30 pilotes, le côté spectaculaire de la Formule 150 attire à chaque course un public très nombreux: vingt mille spectateurs en moyenne pour les épreuves du championnat de Thaïlande, qui se déroule sur des pistes d'aéroports, parallèlement au championnat de Bira. Michel Gillard, pilote officiel de l'écurie Elf Singha NKT, est en tête des deux championnats.

Le palmarès du pilote français en Thaïlande est d'ailleurs impressionnant. Cet ancien champion de moto-cross a remporté le championnat de Thaïlande Go-kart 100 cc en 1991 et 1992. Passé professionnel en 1993, il termine deuxième du championnat de Formule 150 et devient la même année pilote de Power boat F 3000. L'année suivante, il remporte le championnat de Thaïlande de Formule 150 et termine second du championnat de Bira.

A 39 ans, Michel Gillard n'a pas l'intention d'en rester là. Son expérience et son palmarès lui permettent aujourd'hui d'espérer un volant en 1996 pour le championnat Asiatique de Formule 2000. "Je me sens prêt à gagner ce championnat dans les deux ans à venir" déclare-t-il avec conviction. L'année prochaine, la Thaïlande accueillera pour la première fois une des 16 courses du championnat de Formule 2000 qui se déroule également en Chine, en Malaisie et en Indonésie. Retransmis dans 53 pays par Star TV Prime Sport, il est suivi par des millions de

télespectateurs.

Le budget d'une écurie de F2 se monte à 260.000 dollars pour les 16 courses, une somme relativement peu élevée pour ce genre de compétition. Seul Français à participer au championnat de Thaïlande en Formule 150, Michel Gillard espère bien accéder à la F2 et recherche actuellement des sponsors. "Gagner la Formule 2000 avec une écurie 100% française serait ma plus grande satisfaction", lance-t-il avant de rejoindre le podium.

Philippe Fernandez

Prochaine course:

le 2 septembre au circuit Bira (Pattaya).

Pour contacter Michel Gillard: Diana Estate Condominium, 234 M.9 Soi Bouakhao, Pattaya. Chonburi 20260.

Tél: (038) 411-103, (038) 411 108. Code 2133. Fax: (038) 411 626 (appt B33).

ECURIE ELF SINGHA NKT FORMULE 150

Pilote: Michel Gillard
Moteur: Kawasaki
Caractéristiques: 150 cc, 34 ch, 6 vitesses
Vitesse maximale: 207 km/h.
Chassis: NKT (Vikron's garage)
Caractéristiques: chassis tubulaire, 3 freins à disque.
Modifications: échappement, carburation, avance à l'allumage.
Budget annuel 1994: 400.000 bahts

Natural Mineral Water from Pho Sam Ton Source

Minéré

Bottled at source
in Ayutthaya
Under the quality
supervision
of **Vittel** France



500 ml.

Best before: See bottom of bottle

Minéré: Le Goût de l'Exploit

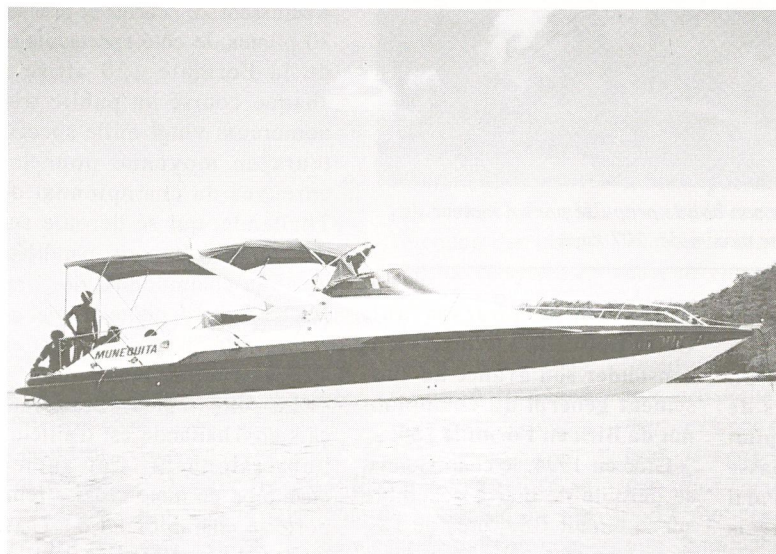
La pêche au gros: un loisir accessible

Si vous ne connaissez pas la pêche au gros, il faut saisir l'occasion et profiter de la balade, de la tranquillité et du folklore qui accompagnent chaque sortie en mer. Loisir souvent peu accessible, cette pêche peut se pratiquer dans le Golfe de Thaïlande, à moins de 200 km de Bangkok, en toute quiétude.

6h30. Le petit port de Bangsalé a des allures de carte postale dans la lumière argentée de l'aube. Le skipper amène WILL.I le long d'un gros bateau de pêche. Le contraste est saisissant entre ce bateau puissant et moderne et l'antique navire de bois auquel il s'amarre.

"Avec un bateau comme celui-ci, confie Willems Michel, pêcheur lui-même depuis 20 ans et chargé de la sécurité sur le WILL.I, la puissance et l'auto-

nomie permettent d'aller chercher très loin de très gros poissons sans jamais être limité par la sécurité. Cela nous permet aussi de sortir toute l'année et pas seulement à la belle saison".



prendre cela comme de la superstition ou pure facétie.

Le pointillisme du capitaine est étonnant quand il s'agit de placer le bateau, au milieu de nulle part, à un mètre près pour être bien sûr d'être au-dessus des poissons qu'il cherche.

"Sa connaissance de la région est telle que nous ne sommes jamais rentrés bredouilles, dévoile l'un des pêcheurs, habitué des expéditions dominicales du capitaine. Et à voir le diamètre du fil d'acier qu'il utilise comme bas de

ligne, c'est du gros, du très gros poisson que nous sommes venus chercher. D'ailleurs les petits poissons qui mordent par hasard à l'hameçon des autres lignes sont relâchés... L'idée de proposer ce genre d'activité et de la rendre accessible a germé parce qu'il était difficile de pêcher le gros à moins de posséder son propre bateau et les connaissances maritimes nécessaires. "Il fallait qu'il soit possible à des amateurs éclairés ou non de bénéficier d'un service impeccable à bord, d'un conseil technique pour ce type de pêche et d'un bateau puissant", poursuit Willems.

Il est 8h00. Le capitaine de pêche - un vieux loup de mer thaï qui repère les poissons à l'oeil et les montre du doigt d'un air goguenard - a déjà monté les lignes des trois pêcheurs. Planté sur la plage arrière, il scrute les alentours puis, d'un coup, comme frappé d'illumination il se saisit d'une bière et en verse de généreuses rasades sur les moulinets. Il éclate de rire devant l'air sidéré des pêcheurs qui ne savent pas s'ils doivent

prendre cela comme de la superstition ou pure facétie.

Soudain, le moulinet béni à la bière se met à "crier". Le capitaine bondit sur la canne et s'arc-boute. Il annonce en anglais: "Au moins 100 kg!" En moins de 30 secondes, les autres lignes sont remontées, l'ancre levée et le skipper démarre à la poursuite du monstre qui a déjà pris 300 mètres de fil. Sa dextérité à manier le bateau permet de suivre l'animal, puis de le fatiguer et enfin de le ramener. Il devra être gaffé par deux fois avant d'être enfin tué et remonté à bord. Mais pas cette fois. "La réaction a été trop lente, analyse Willems, le poisson, déjà loin, n'a pas eu de mal à casser la ligne en la frottant contre un rocher."

Le Restaurant
Banyan

DANS UN CADRE RAFFINE, MICHEL ET BRUNO VOUS PROPOSENT LEUR MENU ET LEURS SPECIALITES AVEC UN SERVICE ATTENTIF QUI ENCHANTERONT TOUS LES GOURMETS. LE RESTAURANT EST OUVERT SUR LE JARDIN. PRIX RAISONNABLES POUR UNE MAISON CHARGÉE D'ESTIME ET DE NOTORIÉTÉ.

"GAULT MILLAU"

Déjeuner du Lundi au Vendredi
de 12.00 à 14.00

Dîner du Lundi au Samedi
de 18.30 à 22.00



N° 59 Sukhumvit road soi 8 Tél. : 253 5556 Fax : 253 4560



La plage arrière appartient aux pêcheurs. Chaque prise conséquente est photographiée sous toutes les coutures après un petit nettoyage. Les dames détournent la tête à la vue du sang mais sont quand même gagnées par l'excitation de la partie. Le capitaine décidément jovial réitère la scène de la bénédiction des moulinets... à la Vodka cette fois. Pourquoi pas, la bière a bien fonctionné ce matin...

"L'idéal pour la pêche au gros sur le WILL.I, c'est trois pêcheurs. Il y a de l'espace et suffisamment à faire pour tout le monde," assure Willems Michel. Sur ce bateau, typiquement

FICHE TECHNIQUE

Nom: WILL.I

Modèle: Seat 400 12 m (40 pieds)

Motorisation: 2 moteurs

V8 Mercruisers de 330 cv

Vitesse de croisière: 30 MPH

Vitesse de pointe: 40 MPH

Capacité: couchage 6 personnes, passagers 8 à 10 personnes

Équipement: air conditionné en cabine, salle de bain, micro-ondes, vidéo, musique...

Loisir: matériel de pêche, jet-ski, palmes, masques et tubas.

Exemples de location du WILL.I avec équipement (par jour)

* **Pêche:** avec équipement, déjeuner, boissons sans alcool: Trois pêcheurs à 5.600 bahts chacun et 4 passagers à 700 bahts chacun.

* **Promenade-barbecue:** avec jet-ski, déjeuner, boissons sans alcool, 6 personnes à 3.000 bahts chacune.

* **Excursion:** Hua-Hin, Bangkok, au départ de Pattaya, maximum 8/10 personnes, renseignements et prix sur demande.

Société d'exploitation WILL.I :

Mme Ratana: 757 4540 (en thaï)

M. Willems Michel: 01 911 2891 (français, anglais)

adapté à la pêche, les passagers non pêcheurs ne sont pas oubliés. Outre le confort et le service naturels sur ce type de yacht, certains aménagements de la cabine comme l'air conditionné, la vidéo ou le micro-ondes sont très appréciés. "L'important est que chacun se fasse plaisir, pêcheur ou promeneur".

Et la beauté des paysages au large de Pattaya, Sattahip, Bangsale, la multitude d'îles et d'ilots, la faune et la flore qu'on y découvre justifient amplement l'expédition.

"J'aime le côté aventure: partir tôt le matin avec quelques amis et passer la journée en mer loin de tout souci; découvrir ces paysages magnifiques et partager des moments très forts..." explique l'un des pêcheurs.

Après une journée de pêche bien remplie, au moment où le skipper démarre pour rentrer au port, l'énorme bassine de plastique bleu qui contient toutes les

prises de taille moyenne (environ 10 kg) bascule à la mer. Un clin d'oeil de la nature qui reprend son bien et un coup de chapeau au capitaine de pêche, aussi habile dans le manement de la gaffe pour récupérer la bassine que pour sortir

l'énorme barracuda qui avait mordu une heure auparavant.

"Notre principal souci est d'allier le raffinement du service thaï à la rigueur d'un contrôle sécurité et technique européen, pour que la pêche au gros devienne un loisir apprécié et non plus seulement recherché, confie Mme Ratana, la directrice de la société d'exploitation de WILL.I.

En s'attardant sur les visages radieux et détendus de chacun, de retour au port, on est persuadé qu'elle y est parvenue.

Marie Studer

Photos: Supatorn Charoenprom



Spécial 14 juillet

Tant pis pour ceux qui n'étaient pas là. Nous ne vous raconterons ni les buffets, ni l'ambiance, ni le cadre... Voici quelques photos de l'album de famille pour vous faire patienter jusqu'à l'année prochaine...



Monsieur l'Ambassadeur et Mme Rummelhardt accueillent le général Wimol Wongwanich.



Française de coeur, la belle Christina Aguilar, à gauche sur notre photo, était accompagnée de sa mère et de sa soeur Thérèse...

Beaucoup de personnalités thaïes et étrangères étaient présentes à la réception. Parmi elles, de gauche à droite, M. Krisda Arunwongse, M. Wichien Watanakun, M. Sippanont Kettat et le Dr Prasit Charoenthaithawee avec M. Grunstein, Mme Rummelhardt et M. l'Ambassadeur.



C'est à la Kalawin Night, le gala de présentation des collections des élèves de la célèbre école de mode de Bangkok que nous avons retrouvé quelques jours plus tard les petits chanteurs...

En tenue beaucoup plus décontractée, ils se sont visiblement vite adaptés à leur nouvelle fonction de mannequins après avoir chanté "la vie en rose" avec en soliste Khun Thassani, la brillante directrice de l'école.

Saluons au passage la performance des élèves qui nous ont donné à voir un show étonnant. Parmi les membres du jury nous avons croisé Bernard Rouhaud et Gilles Caffier...



POUR CEUX QUI SOUHAITENT SE RENDRE EN BIRMANIE et hésitent encore à cause de la qualité du service hôtelier voici une bonne nouvelle: la chaîne Belmont International Hotel vient de nommer M. Ghil Levi à la direction générale du Mandalay Swan à Mandalay. Parlant parfaitement le français, secondé par un management européen, M. Levi veillera à rendre votre séjour le plus agréable possible.

AU REVOIR ET BONNE CHANCE

Florence Beaulieu nous quitte. Directrice adjointe de l'Alliance Française de Bangkok pendant six ans, elle est nommée au poste de directrice adjointe de l'Alliance de Lisbonne et secondera le délégué général dans la gestion des 35 Alliances dont il a la responsabilité.

NOUS SOUHAITONS LA BIENVENUE À EMMANUELLE BOULESTREAU qui prend en main la destinée du magazine Alliance. Après plusieurs années comme journaliste au Japon, elle devient rédactrice en chef de la nouvelle formule de l'organe d'information des Alliances Françaises de Thaïlande.



**Lumpinee
Rama 4 road
Bangkok**

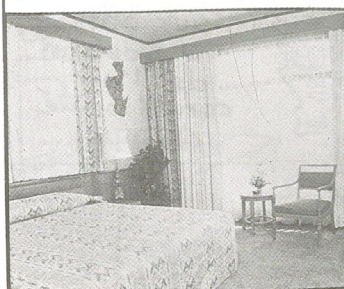
Tél : 287-0111

Fax : 669-7770

**PROMOTION SPECIALE
HOMMES D'AFFAIRES**

Le Quality Hotel Pinnacle à personne (supplément 500 B quelques minutes du centre des affaires et du shopping, vous offre dans un cadre familial et agréable, un accueil soigné.

Hôtel de 4 étoiles, 170 chambres et suites, avec direction française, vous propose une navette gratuite 2 fois par jour vers Silom Village, une promotion pour séminaires avec ou sans chambres. 990 B par



(supplément 500 B individuel) et 290 B net inclus Lunch buffet et pause café et gratuité sur vos locations de salles.

Cette promotion est valable pour les hôtels suivants:
COMFORT AIRPORT, QUALITY PINNACLE, QUALITY RESORT

**AU PLAISIR DE VOUS
ACCUEILLIR DANS NOS
HOTELS "CHOICE" EN
THAÏLANDE.**

Un Membre de

**CHOICE HOTELS
INTERNATIONAL**



**Son Altesse Royale la Princesse Mère s'est éteinte
le 18 juillet dernier.**

**Elle laisse la Thaïlande orpheline après une vie entière
dédiée au bien-être de son peuple. L'équipe du Gavroche
rend hommage à sa bonté et adresse ses condoléances à
tous les thaïlandais.**

**SUCCESSION DU
LANCEMENT
DE LA NOU-
VELLE COL-
LECTION
GILLES CAF-
FIER** présentée le 2 juillet dernier à son show-room. Toujours axée sur un travail minutieux des tissus, la mode GC se décline cette saison en pastels subtiles et en écrus raffinés.

Les magazines de décoration thaïlandais n'ont pas manqué l'événement puisque Gilles dévoilait aussi ses nouvelles trouvailles pour la maison. Du bois, des tissus bruts et des broderies délicates, aucune faute de goût.

GC 5/2 Sukhumvit 39, soi Promsri.

Tél et Fax: 392-1746.



UNE ADRESSE À OUBLIER TRES VITE: D'un lecteur thaïlandais très déçu par un bar dont nous avons salué l'ouverture il y a quelques mois: le Condom club.

Outre un service déplorable, la mauvaise humeur du personnel a eu raison de la patience de notre lecteur malgré son flegme habituel. Venus à onze personnes, laissant plus de 6.000 bahts, ses amis et lui furent tout simplement poussés dehors par un caissier pressé de rentrer se coucher!

Comment utiliser Le Gavroche pendant vos vacances?



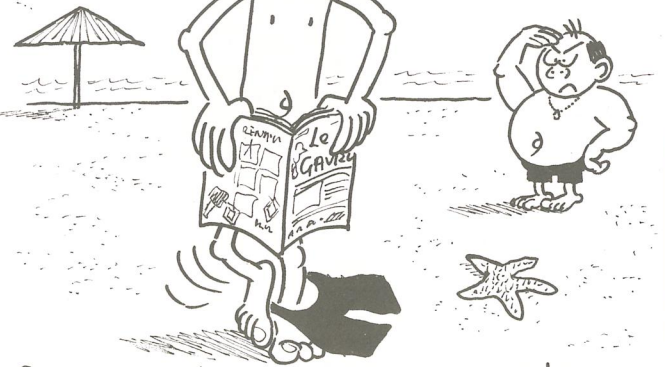
Pour s'éventer pendant une panne de climatiseur...



Contre la malaria ...



Contre les isolations ...

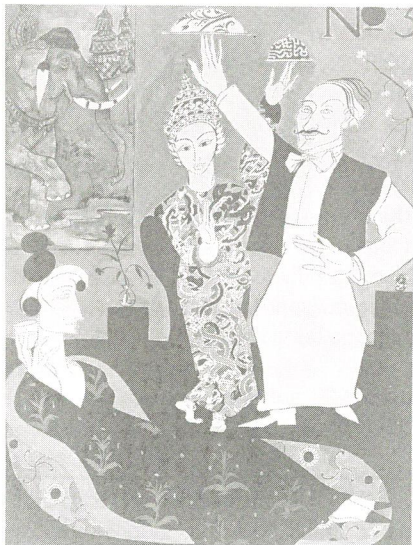


Pour se changer sur une plage...



Pour obstruer la bouche de l'air conditionné du bus ...

Le Meridien President Bangkok.
Where everything revolves around you

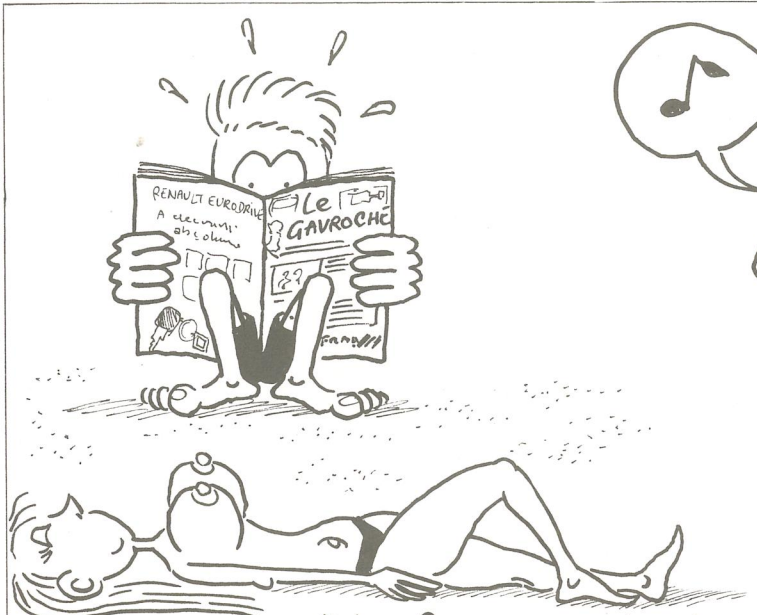


Thai hospitality. Hundreds of interesting shops and restaurants. Buzzing night life. The business world. The wats and klongs. You're not only at the center of our friendly, attentive service but also at the heart of Bangkok. Steps away from the Erawan Shrine. For reservations, contact Meridien Reservations International, your travel agency or the hotel direct.
Tel.: (662) 253-0444, Fax: (662) 253-7565

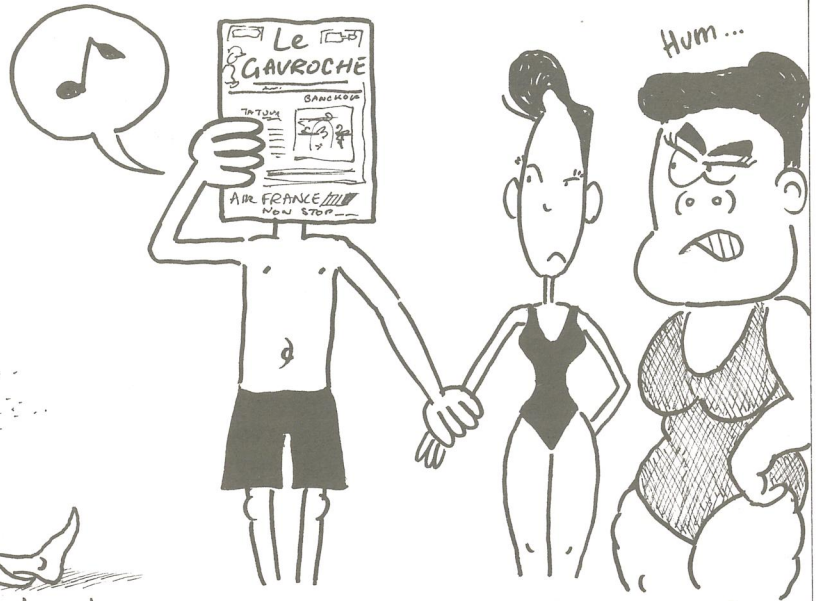
Le MERIDIEN
Hotels & Resorts

TRAVEL COMPANION OF AIR FRANCE

ABU DHABI • AL KHOBAR • AIHENS • BAHIA • BAHRAIN • BANGKOK • BARCELONA • BOSTON • BRAZZAVILLE • CAIRO • CHAMFOLLION • CHICAGO • CYPRUS • DAKAR
 NEW YORK • NICE • OROTO • PARIS • PARIS MONTMARTRE • PARIS • PORT GENTIL • RIO • SAINT MARTIN • SAN DIEGO • SINGAPORE • SINGAPORE CHANGI • TOKYO • TORONTO • TUNIS • VANCOUVER
 NASSAU • NEW DELHI • NEW ORLEANS • NEWPORT BEACH



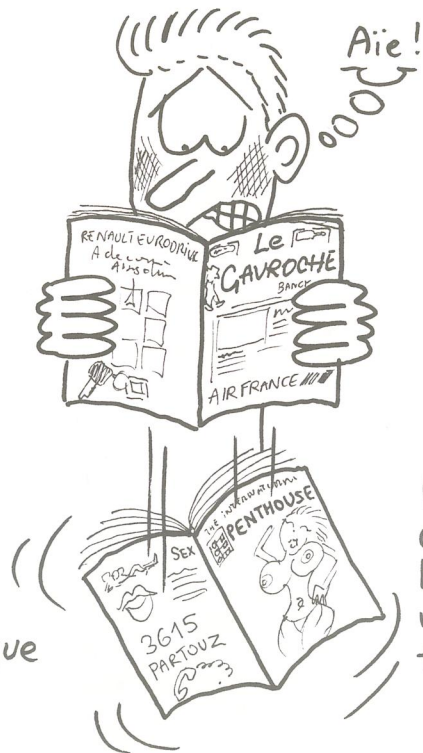
Pour mater les p'tites farang sur la plage



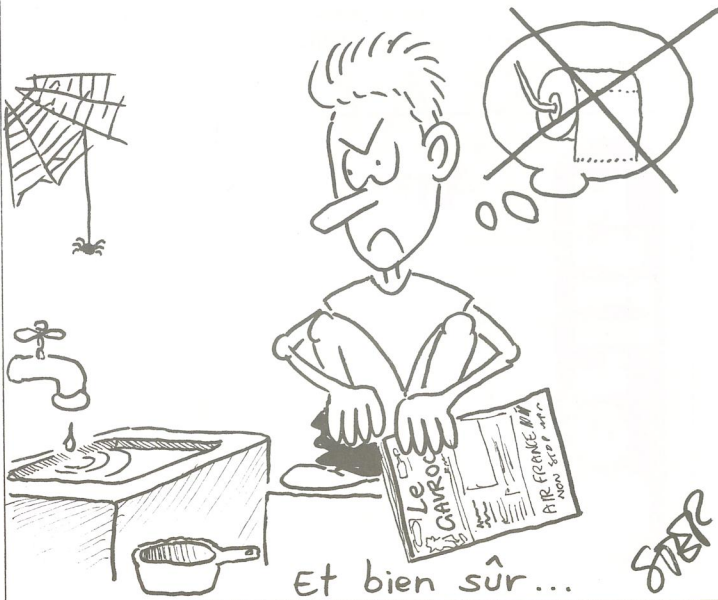
Pour vous cacher quand vous croisez votre épouse



Pour vider les ordures après un pique-nique



Pour lire en toute tranquillité votre revue favorite...



Et bien sûr...



Livraison gratuite

La Maison du Chocolat
**DUC DE PRASLIN,
BELGIUM**

produit artisanalement de vraies
pralines et chocolats belges,
à Bangkok

16, Sukhumvit RD.,
Soi 49-14
10110 - BANGKOK

Tél : 381 6690 et 381 6691
Fax : 381 23 96

Bon anniversaire Monsieur Voltaire

Après l'université Chulalongkorn en février dernier, l'exposition commémorant le tricentenaire de la naissance de Voltaire était proposée à Silpakorn en juillet. Pour la compléter, les étudiants de la section de français ont monté un extrait de *Candide*.

Mise en scène par Ginette Guillard, professeur de français, la scénette fait intervenir une dizaine de personnages et un narrateur dans des décors fabriqués pour la circonstance par les étudiants des Beaux arts. "Il



n'a pas été facile de monter ce passage trois semaines après la rentrée, en plein bizutage. Les étudiants ont répété le soir et se sont vraiment investis dans le projet." Et Voltaire lui-même, ne vivant que pour le théâtre, aurait été touché et sûrement amusé par ce *Candide* thaïlandais en costume 18ème et perruque blanche courtisant Cunégonde devant le château de son père, qui faisait fortement penser à celui du Baron de Munchausen. Le premier sourire esquissé, d'autres

surprises nous attendaient : la perfection du français du narrateur et son ton enjoué. "Cela m'a amusé de participer à cette pièce, explique Adison, étudiant en première année d'Archéologie à Silpakorn, je suis en première année de français et Voltaire, c'est pas évident à lire!". Il a cet accent caractéristique des... parisiens et avoue dans un sourire avoir passé 16 ans en France avant de venir étudier en Thaïlande. "J'ai le privilège d'être dispensé des cours de français. J'ai donc du temps pour ce genre d'activités." La performance fut du goût du public, surtout composé d'étudiant venus encourager les artistes et beaucoup sont restés pour



maîtrise de l'ironie dont il usa comme d'une arme redoutable. Honorés de la présence de Madame Khaisri Sri-Aroon, président de l'université Silpakorn et de MM Grunstein,



assister à la conférence du Dr Ubonwan Chotivisit sur l'héritage intellectuel de Voltaire, extraite de sa thèse sur "La veine satirique de Voltaire dans ces facéties contre Jean-Jacques Rousseau". Loin d'être académique et formelle cette intervention, dans la ligne ludique de la pièce, était vivante, drôle et pleine d'anecdotes. Le Dr Ubonwan s'est attachée à montrer combien Voltaire était encore d'actualité, particulièrement dans sa lutte contre tous les fanatismes et dans sa

Vidal et Louÿs, les étudiants furent très flattés d'entendre le Dr Ubonwan s'exclamer: "On dit que Voltaire n'est pas jouable, ils nous ont prouvé le contraire."

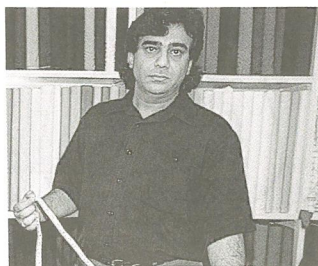
L'université Silpakorn est très impliquée dans la collaboration culturelle avec la France, particulièrement les sections des Beaux-Arts et de français, et cette matinée voltaïrienne laisse présager des manifestations de grande qualité pour les mois à venir.

Carole Sève.

PETER ARMANI Co., Ltd.

Tailleur. Homme et femme, tous styles, 25 ans d'expérience, demandez PETER.

Vêtements faits en 24 heures



Ambassador Hotel Shopping Arcade
Soi 11, Sukhumvit Road, Bangkok
Tél : 254 0444 ext. 1125 Fax : 253 4123 atn. 1125

Berlitz

Anglais - Thai Leçons privées Groupes de 2-3 élèves

Silom Complex 22 étage
Tél : 231-3652-5

Times Square Bldg 14 étage
Sukhumvit
Tél : 250-0950-2

Rendez-vous d'août

* **Galerie 29 Alliance Française** : du 5 au 19 août découvrez la sensibilité des oeuvres d'Alexandra Sandy Morris.

* **Les 19 et 20 août, l'Université Prince de Songkla à Patani** organise un week-end de perfectionnement en français. Des thèmes aussi divers que la mode, le journalisme, la gastronomie ou la poésie seront proposés parmi beaucoup d'autres. Pour tout renseignement: (073) 335 121 poste: 1431.

* A l'occasion d'une de vos visites à Chatuchak, prenez le temps d'aller admirer les aquarelles de **Mounrudee Tae**. Jusqu'au 27 août à la **Ruang Phueng Art Community**, en face de la section 13, près des stands d'animaux. Uniquement le samedi et le dimanche de 11h00 à 18h00.

* **En août à Silpakorn**: dans le hall des expositions de l'université, du 2 au 31 août, le professeur **Witchook Mukdhamani** propose une sélection de poteries réalisées aux Beaux Arts. Du 24 août au 10 septembre seront exposées les oeuvres de jeunes artistes des Beaux Arts, à voir absolument.

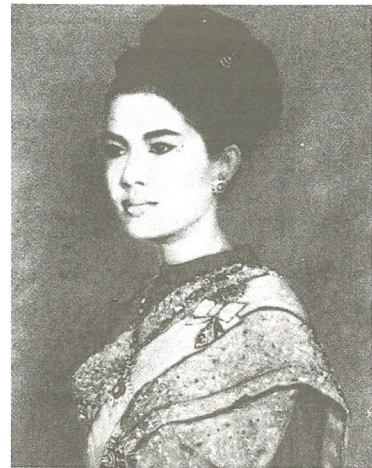


CEDAR Restaurant

4/1 Sukhumvit 49/9
(Parking disponible)
Ouvert tous les jours
1800 - 2300
Fermé le Lundi

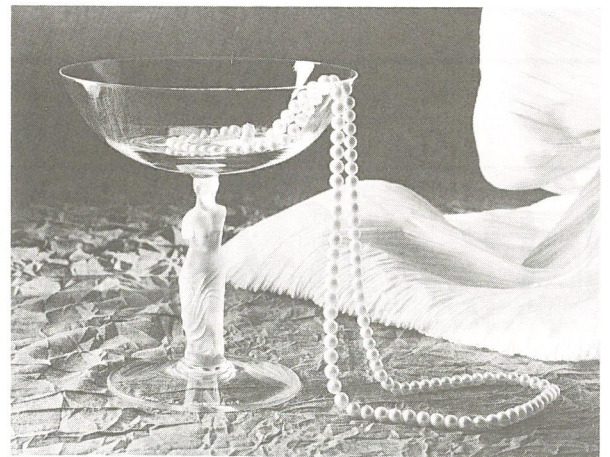
Premier Restaurant Libanais en Thaïlande
Fameux pour sa délicieuse cuisine
traditionnelle & authentique
Excellents mezzé, de 5, 10, et 15 variétés, avec Hommos,
Babaghanouch, Falafel, Tabulé ...
Tous les mercredis fabuleux couscous !
Depuis les 25 dernières années nous avons gardé notre
savoir-faire dans une ambiance confortable.

Réservation recommandée
Tél & Fax : 391 44 82



Le 12 août la Thaïlande fête l'anniversaire de Sa Majesté la Reine Sirikit. En ce jour de fête des mères, tous le pays célèbrera l'événement et le Gavroche est heureux de souhaiter longue vie et bon anniversaire à Sa Majesté la Reine.

Séduisante "Temptation"



Au coeur du très beau et très à la mode Gaysorn Plaza, se trouve une boutique de décoration discrète mais attirante. Temptation porte bien son nom et offre un choix varié de lampes, vases, sculptures, carafes et verres en cristal.

Un cristal qui a une histoire puisqu'il vient des Cristalleries Royales de Champagne, créées en 1666 sur un site où 300 ans plus tôt s'étaient installés les premiers verriers. Ce sont donc tradition et histoire qui parviennent jusqu'à nous dans cet écrin de cristal. Mais la créativité n'est pas pour autant oubliée et des groupes d'artistes contemporains ont été appelés à exercer leur talent pour réaliser des collections modernes, parfois abstraites où la maîtrise des techniques rehausse la pureté aquatique du cristal.

La variété des styles représentés et la qualité des oeuvres satisferont les amateurs éclairés comme les profanes...

Temptation: Gaysorn Plaza, 2ème étage. Tél: 656-1319.

DRUGSTORE

LA PATATE

CENTRAL SHOPPING ARCADE
216/54 - 55, Moo 10, 2nd Road,
PATTAYA - 20260



ENFIN!! *A Pattaya dans une galerie
marchande calme et agréable*

CHARCUTERIE - FROMAGES - TRAITEUR - VINS
- FRUITS & LEGUMES - EPICES etc...
A DES PRIX DEMOCRATIQUES

QUALITE - FRAICHEUR

COMMANDEZ NOUS LIVRONS
GRATUITEMENT
TEL : 038 - 720087

*SERVICE TRAITEUR CHAUD OU FROID POUR
VOS BANQUETS, VOS BUFFETS, ETC...*

OUVERT 24 HEURES - PARKING AISE

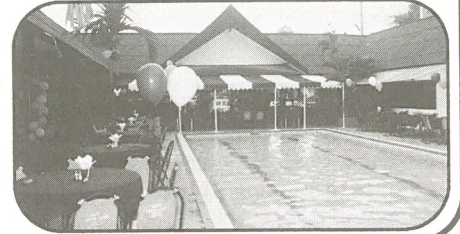
WELKOM INN

Depuis 1987

& SON
FAMEUX
RESTAURANT
e' HIPPO,

Soi 2.

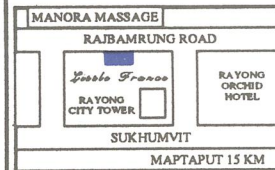
BEACH Road Soi 3 & Soi 2
Tél: 038-422589 Fax: 038-361193
22 jolies chambres tout confort
dans un nid de verdure.



A RAYONG, RESTAURANT



Chez Jean-Louis

*Little France*

Cuisine Française Traditionelle
A La Carte et sur Commande
Vos souhaits en fonction
des Approvisionnements
OUVERT LE SOIR
et le midi, sur réservation

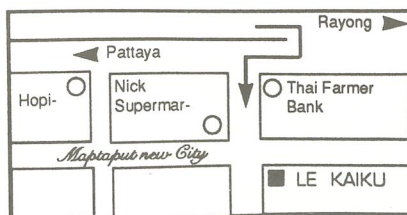
76/5 RAJBAMRUNG RD
NERNPRA MUANG RAYONG
RAYONG 21000
TEL : (038) 613 120

LE KAIKU

RESTAURANT GASTRONOMIQUE FRANCAIS

* Repas d'affaires

* Plats du jour



Ouvert midi et soir du lundi au samedi
le dimanche sur réservation uniquement
(minimum 15 pers.)

132/194 M.8 Maptaput New City Rayong
Tél. : (038) 607-575 (01)-407-1018 (01)-499-7779



Hôtel Restaurant Français

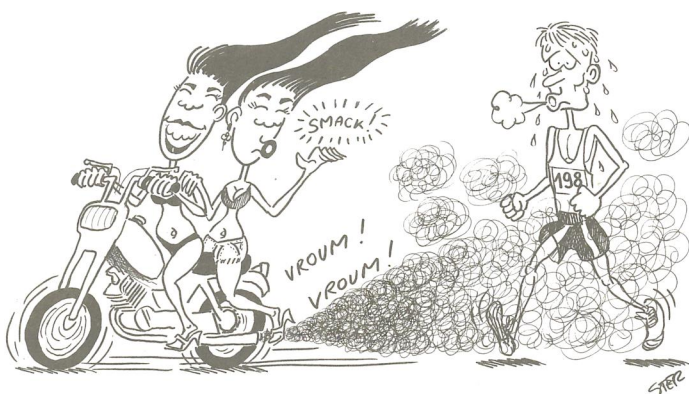
16 chambres en bungalows tout confort, piscine, jardin



Notre chef français vous propose : un menu différent tous
les soirs, la carte et, sur commande (24 heures à l'avance),
notre plateau de fruits de mer...

Yves et Lise vous attendent à "Ma Maison"
avec le verre de l'amitié

Soi 13 (soi sip sam) Pattaya Beach
Tél: (66) (38) 429 318 - Fax: (66) (38) 426 066



LE MARATHON DE PATTAYA s'est couru dimanche 23 juillet attirant comme chaque année, des athlètes de nombreux pays. Il est organisé entre autres par le TAT (office du tourisme de Thaïlande), qui tente d'imposer une image sport et famille après laquelle la cité balnéaire court toujours.

Le Kenyan Timoty Moni, remporte l'épreuve pour la deuxième fois consécutive et empoche le premier prix de 150.000 bahts.



Sur la route de Sattahip, à environ 15 km de Pattaya, on trouve le calme et la tranquillité du Sunset Village. Un ensemble de bungalows qui s'étendent sur une plage privée ou dans le jardin du resort pour offrir au visiteur une vue magnifique de la baie de Pattaya dans une atmosphère typiquement thaïe, loin des immeubles et de la plage surpeuplée de la cité balnéaire. Patrick Stahl, le directeur français du complexe a un souci permanent de l'environnement tout en proposant un confort remarquable dans son resort: piscine, bungalows climatisés et même putting green associés à toutes les activités nautiques et les facilités que propose l'hôtel. Un moment de qualité à passer dans cet endroit rare si près et pourtant si loin de Pattaya.

Sunset Village: 89/5 soi 4 Sukhumvit rd, km 162,5, Nachomtien, Sattahip. Tél: (038) 237-940, 237-979/80; Fax: (038)237-941.

Bangkok Office: 61/58-59 Taweemitr soi 8, rama 9 rd, Asoke Ding-deang, Huaykhwang, Bangkok 10310. Tél: 247-6700/1; Fax: 246-6766.

LES ADEPTES DE SENSATIONS FORTES désirant suivre les "traces" de notre Michel national (champion de Bira, champion de Thaïlande) trouveront avec le circuit Pattaya Kart Speedway un bon point de départ.

La piste se situe le long de Theprasit, la nouvelle route multi-lignes - genre freeway Californien - reliant la plage de Jomtien a Sukhumvit.

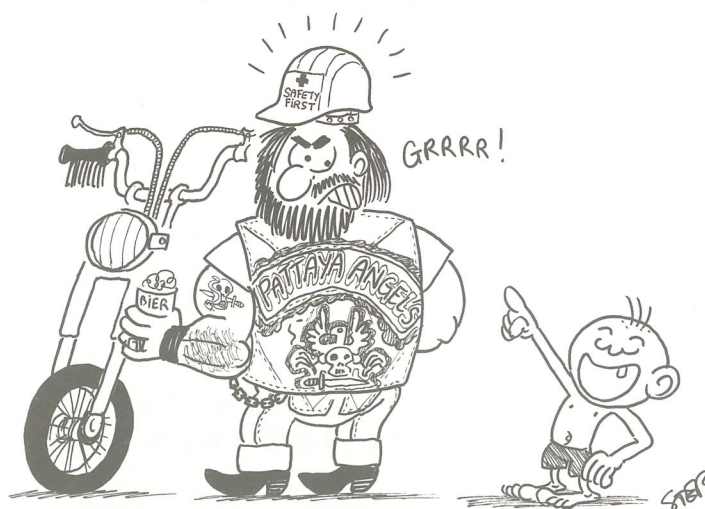
Vous avez le choix entre des pistes de 400 et 700 mètres. Bien que technique, la plus petite, n'a que peu d'intérêt (sauf pour les plus jeunes) du fait de l'utilisation de karts de 80 cm³ (150 bahts les 12 minutes) avec un moteur ressemblant plus à celui d'une tondeuse à gazon qu'à un engin de course. Choisissez le grand circuit avec ses karts de 120 cm³: quarante petits cm³ qui justifient pleinement les 100 bahts supplémentaires. Asseyez-vous dans plusieurs karts pour trouver la position de conduite la plus confortable et donnez-vous quelques tours pour vous habituer à ce véhicule pour le moins remuant.

Pattaya Kart Speedway

Theprasit road, Jomtien beach

Tél: 01-323 0053; (038) 423062/3

DEPUIS LE 30 JUIN, la loi qui impose le port du casque s'applique en toutes circonstances dans tout le pays. Le maire de Pattaya, l'a rappelé à ses administrés soulignant que les contrevenants se verraient infliger une amende de 500 bahts. Jusque là, rien de surprenant mais un problème subsiste: malgré les exhortations du maire il n'y aurait pas assez de casques dans les magasins de la ville pour fournir tous ceux qui n'ont pas encore pensé à cet achat...



AMI PIERROT (Mon)

Le seul RESTAURANT à PATTAYA
avec un CHEF FRANCAIS diplômé
du Concours National Français de la Poêle d' Or.

MENU 200, 250, 300, 350, 400 B + CARTE

Vous accueille depuis 9 ANS de 18 à 24 heures
220/3 Beach Road, Sud PATTAYA City
Tél: (038) 429 792 Fax: (038) 710 233

Le conflit thaïlandais

(Dernière partie)

6. L'arrêt des hostilités et la poursuite des incidents

Entre la date de la proposition japonaise de médiation et la cessation effective des hostilités, le 28 janvier à 10h00, les deux parties, sans rechercher le combat, poussent leurs troupes pour acquérir des gages territoriaux au moment où l'armistice fixera les unités sur leurs positions du moment.

Les Thaïlandais s'infiltrèrent au nord de Sisophon et atteignent le carrefour de Phum Thmei, isolant ainsi Svay Chek de Sisophon. Le 28 au matin, le II/9^e R.I.C. (...) contre-attaque avec succès, reprend le carrefour et dégage la piste. Dans le secteur de Paksé, trois sections effectuent, dans la nuit du 27 au 28 janvier, des reconnaissances lointaines avec mission de "pousser au maximum leur avance en direction du nord et du nord-est et de rechercher le contact avec l'ennemi" sur la rive droite du Mékong. Deux d'entre elles parviennent ainsi à imposer la présence française

au-delà du fleuve.

A l'heure où les hostilités sont censées s'arrêter, des unités thaïlandaises poursuivent leur progression et des patrouilles françaises envoyées pour parlementer sont capturées sans pouvoir combattre. Cinq patrouilles disparaissent ainsi entre le 28 janvier et le 6 février, (...) qui ne seront libérées qu'à la fin du mois de juin suivant.

Tout au long des mois que dureront les négociations, des incidents fréquents provoqués par les Thaïlandais mettront à rude épreuve la patience et l'amour-propre des troupes françaises déjà passablement humiliées.

Le 31 janvier, à bord du cuirassé nippon *Natori* mouillé à Saïgon, la convention d'armistice est signée par les délégations française et siamoise. Les négociations, pour parvenir au traité de paix, s'engagent à Tokyo le 7 février. La délégation française est conduite par M. Robin ancien gouverneur général assisté de l'ambassadeur de France à Tokyo et du directeur de cabinet de l'amiral Decoux, Georges

Gautier. Les pourparlers durent trois mois, l'armistice doit être prolongée à trois reprises et le 21 février les négociations sont même temporairement rompues. Devant l'attitude intransigeante des Japonais, elles reprennent et aboutissent, le 11 mars, à l'acceptation des conditions dictées par Tokyo. Le 9 mai, le traité de paix franco-thaïlandais est enfin signé.

Pendant ce temps, l'armée française demeure en garde, renforce ses positions et lutte contre les tentatives de pénétration et de subversion des Siamois, pirates, pillards ou réguliers. Dans le courant du mois de mai, les territoires cédés à la Thaïlande en vertu du traité, sont progressivement évacués. Dans certains villages, l'adieu de la population est émouvant et témoigne de l'attachement du Cambodgien pour la nation protectrice.

Le Laos et le Cambodge sortent amputés de cette guerre. Les territoires laotiens situés sur la rive droite du Mékong, c'est-à-dire la région de Pak Lay au nord (comprenant en face de

Louang Prabang les tombeaux de la famille royale) et celle du Bassac en face de Paksé au sud, sont annexés par la Thaïlande. Au Cambodge, une partie de la province de Siem Réap et la totalité de celle de Battambang subissent le même sort.

Au cours de cette guerre franco-thaïlandaise, en tous points décevante, l'armée indochinoise perd plus de 300 hommes. Plus sensibles que ces pertes, sont encore, pour elle, le sentiment d'abandon et d'ignorance qui semble celui de la métropole à son égard, et la conscience d'une fatale et totale impuissance devant les problèmes qui, de jour en jour, prennent des dimensions mondiales qui la dépassent.

Nous remercions le D^r Claude Hesse d'Alzon de nous avoir autorisé à publier les extraits de son ouvrage "La présence militaire française en Indochine de 1940 à 1945", Service historique de l'armée de Terre, Château de Vincennes, 1985.

Le Meilleur Restaurant
Vietnamien de Bangkok

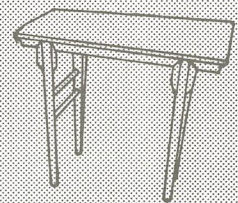
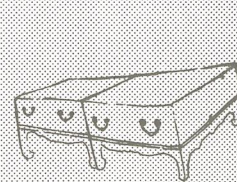


Le Dalat

Ouvert tous les jours
11h00-14h00, 18h00-22h00

47/1 Sukhumvit
Soi 23
Tél : 258-4192
260-1849

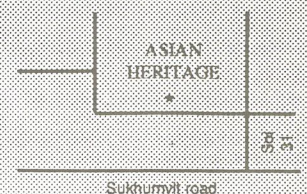
Chaeng Wattana Rd.
Premier Shopping Village
Ven-Dim : 11h00-22h00
Tél : 573 7017
574 1651-4 Ext Le Dalat



ASIAN HERITAGE

Art & Home Decor

245/14 Sukhumvit Soi 31,
Bangkok 10110
Tél: 2599593
Fax: 2605381

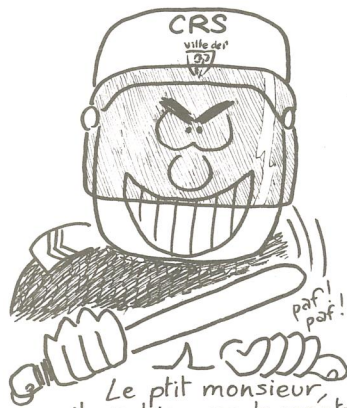


Guide de la France pour les Thaïlandais

Enfin le tout dernier chapitre de cette série. Et comme je voudrais terminer sur une note optimiste, je vais vous parler ce mois-ci de:

La France, Pays du Sourire

Contrairement à des idées bien reçues, la Thaïlande ne possède pas le monopole de la joie et de la bonne humeur. La France aussi sait décoincer les genives quand il s'agit d'accueillir des étrangers. Et pour vous le prouver, voici quelques exemples croqués sur l'écorché vif:



Le pitit monsieur, il va bien me le montrer son passeport, hum?

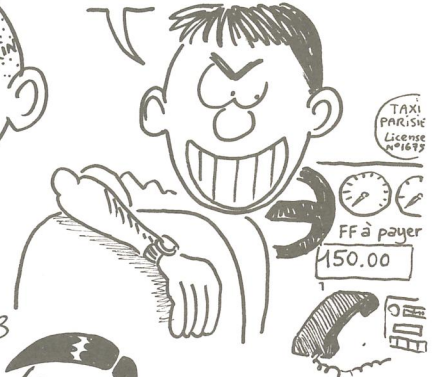


Alors comme ça vous êtes étrangère?



Alors comme ça, vous êtes étranger?

Et voilà, cela vous fait 150 francs + 30 francs de bagages + le pourboire cela fait 300 francs tout rond



Eh bien! Profitez de votre séjour en France pour apprendre à faire du stop!



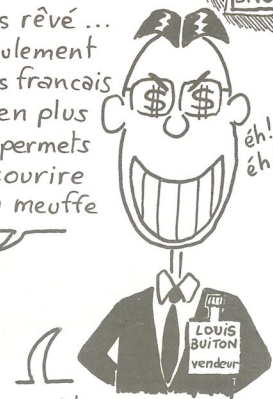
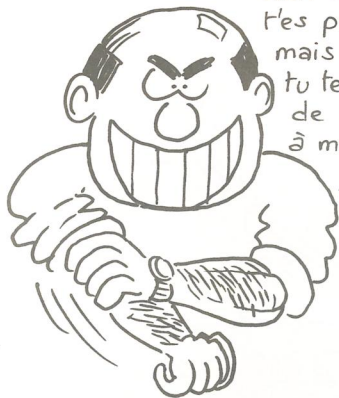
J'peux encaisser tout de suite? Vous savez... J'me méfie un peu du cours de la piastre...



Allez avoue: Tu en vois pas souvent des beaux nibards comme ça dans ton pays? Allez pour toi, chéri, ce sera que 50 sacs!



Dis donc coco! J'ai pas rêvé... Non seulement t'es pas français mais en plus tu te permets de sourire à ma meuffe



Alors comme ça vous êtes thaïlandais?

en collaboration avec JEANNOT MARCHEUR

Jack Holt

LA COIFFURE QUI VIT COMME VOUS VIVEZ

MANUCURE

PEDICURE

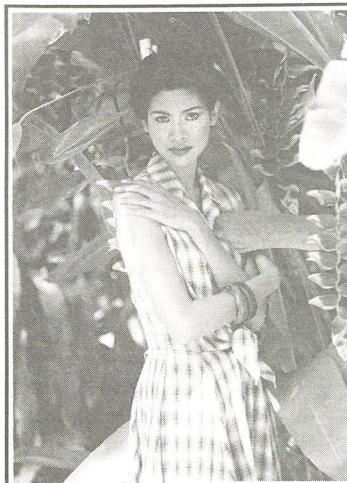
MASSAGE

EPILATION

TRAITEMENT DU VISAGE

JACK HOLT FRENCH BEAUTY SALON.

Hôtel Siam Intercontinental
967 Rama 1 Rd., BKK 10330
Tél.: 253 03 55-7 (Ext. 7648-7649)



SHINAWATRA

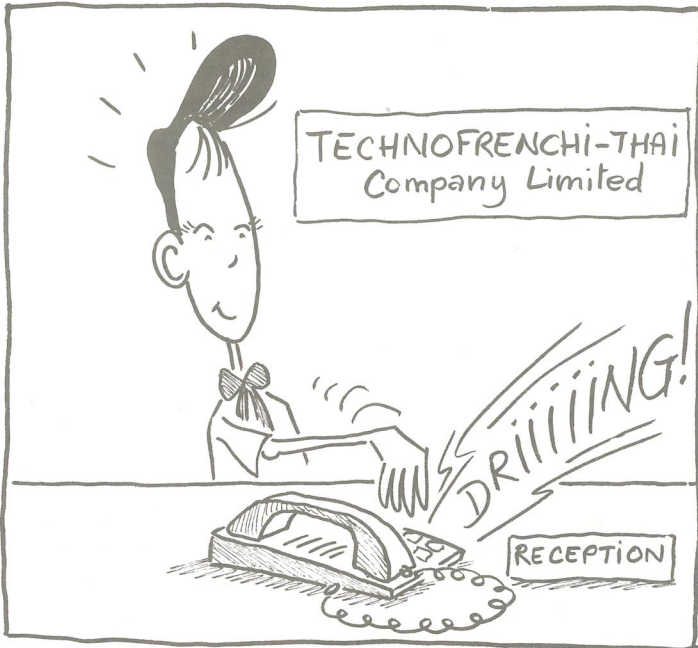
* HEAD OFFICE
136 soi 23 sukhumvit rd,
BKK 10110 Thailand.

* PATPONG
1st floor, Patpong bld.
BKK 10500 Thailand.

* WORLD TRADE CENTER
N°.B427/2 4th floor
Rajdamri, pratoonwan,
BKK 10330 Thailand.

CULTURE-SHAKE

Par STEF



STEF



**BANGKOK
ON SIAM SQUARE**

*Novotel Bangkok
on Siam Square*
*"The Heart and
Soul of Bangkok"*



SIAM SQUARE SOI 6, BANGKOK 10330, THAILAND.
TEL: 2556888 TLX: TH 22780 NOVOTEL FAX:(66-2) 2551824

BIENVENUE

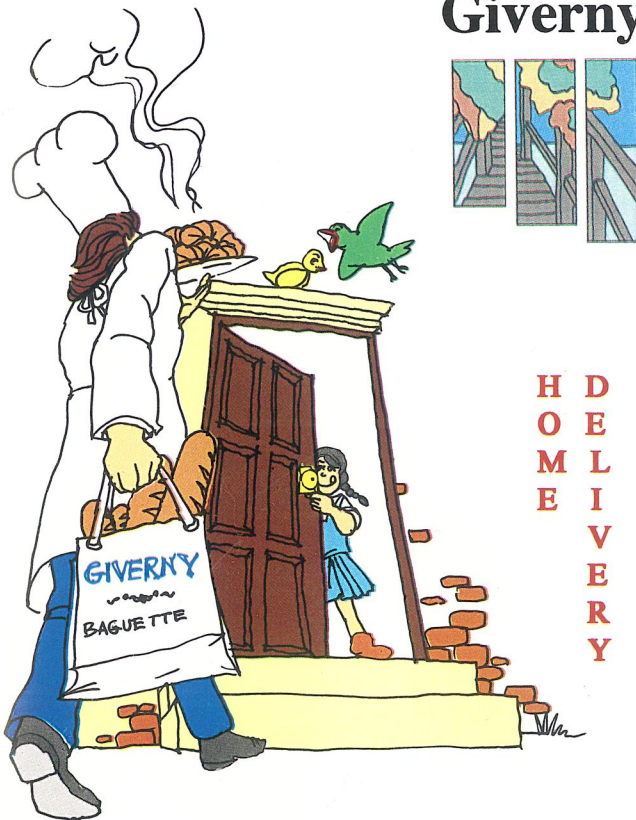
**AU NOUVEAU DIRECTEUR GENERAL DU
NOVOTEL SIAM SQUARE :**

M. Oswald PICHLER



Depuis le 20 avril 1995, M. Oswald Pichler est le nouveau directeur général du Novotel Siam Square. Avant de prendre ses fonctions à Bangkok, il était directeur général du Quality Beachcomber Hotel, sur la fameuse "Gold Coast" australienne (un établissement d'ACCOR Pacific Corporation). Dans le secteur de l'hôtellerie depuis 14 ans, M.Pichler bénéficie de la double nationalité italienne et australienne et maîtrise l'italien, le français, l'allemand et l'anglais.

Giverny



**H
D
E
M
E
L
I
V
E
R
Y**

Livraison le matin de pains et croissants 7 jours sur 7 et week-ends

☎ 391 1126 Fax: 711 5613

YOUR BODY-GUARD

**against Malaria,
Dengue Fever,
Encephalitis, etc.**

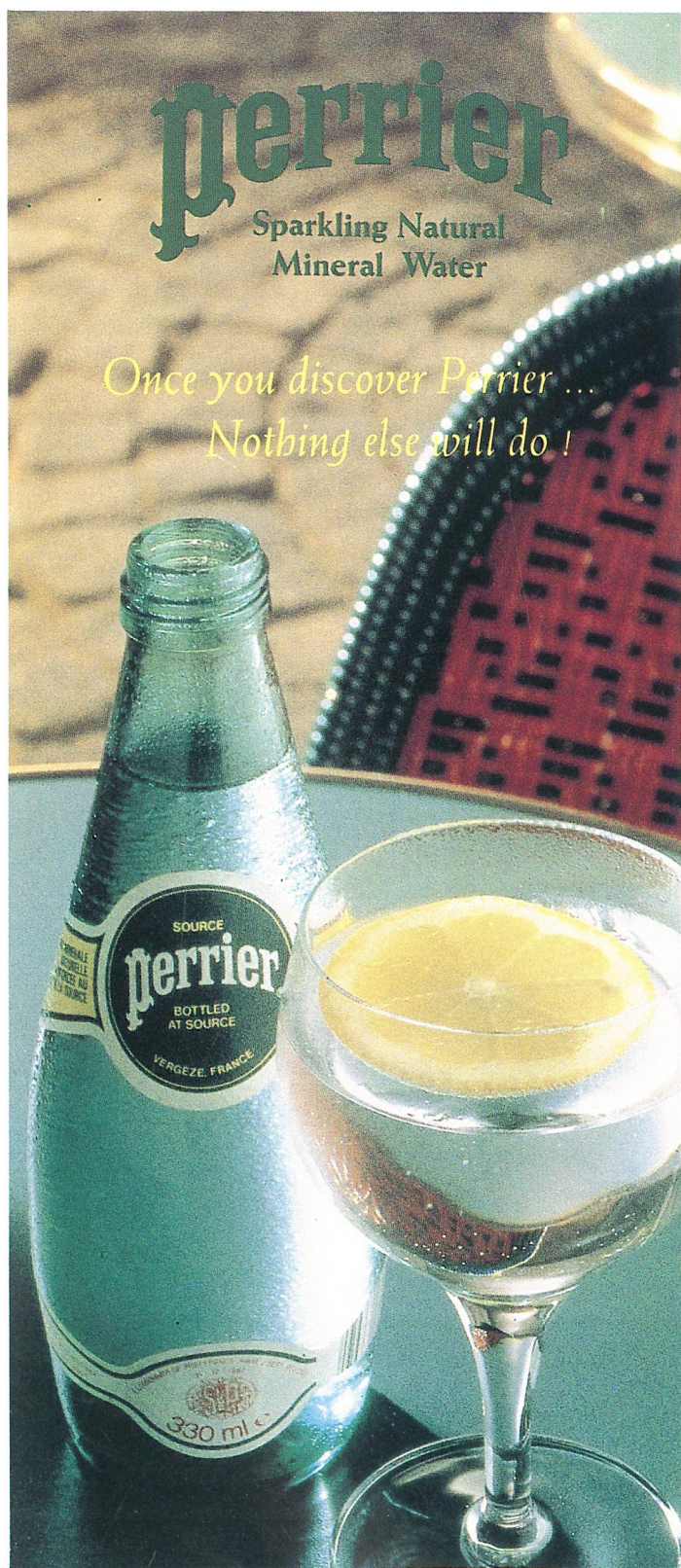


- Effective protection for at least 7 hours
- Plant extracts
- Non-allergic, non-toxic
- Pleasant smell
- Easy roll-on bottle
- Non-polluting (Ozone friendly)
- Also effective against sandflies

Available at leading supermarkets, drugstores and in your hotel.



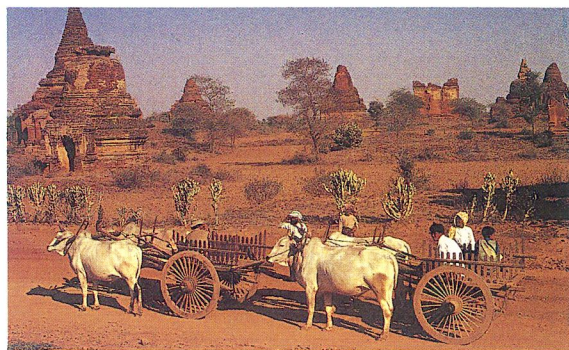
Imported and distributed by
All Plants International Ltd.
Tel. 2030816-7 Fax: 2030815



BANGKOK
/
PAGAN

10.800 B (a/r)
Via Rangoon

Myanmar Airways/Air Mandalay

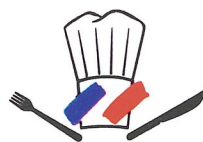


*Pour les transports intérieurs,
nous consulter.*

Tél: 256-7168/9

Fax: 256-7172

Building one 11ème étage
99 Wireless road, Pathumwan, BKK 10330



I'HEXAGONE



*Repas d'affaire ou souper intime dans un petit coin
d'île de France où vous pourrez en toute quiétude
savourer les délices de notre cuisine traditionnelle.*

4 Soi Tonglor 25 Sukhumvit 55 BKK 10110

Tél. : 381-2187

Fermé le dimanche

Gavroche Pratique

Pubs...Cinémas...Compagnies aériennes...

...Hôtels...Restaurants...Parcs de loisirs...

AGENCES DE VOYAGES

Excelsior

76/10 soi Langsuan, Ploenchit road, Bkk 10330. Tél: 652-1692/3; Fax: 254-7600.

Asia Voyages

Building one, 11ème étage, 99 Wireless road, Bkk 10330. Tél: 256-7168/9; Fax: 256-7172.

Siam Premier

Suite 212/213, Phyathai building, 31 Phyathai road, Bkk 10400. Tél: 246-1705; Fax: 246-1716.

AMBASSADES

Ambassade de Birmanie

132 Sathom Nua Rd, Bkk 10120
Tél: 233 22 37

Ambassade de France

soi Rong Phasi Kao, soi 36, Charoen Krung road, Bkk 10500.
Tél: 266-8250/56.

Consulat

29 Sathom tai, Bkk 10120. Tél: 285-6104/7. Ouvert de 8h30 à 12h. L'après midi sur rendez-vous seulement de 13h30 à 15h. Numéro d'urgence (24h/24): 266-8250/56

Ambassade de l'Inde

46 soi Prasammitr, Sukhumvit 23, Bkk 10110. Tél: 258-0300/6; Fax: 258-4627. Off. du Tourisme: 62/5 Thaniya road, 3ème étage, Bkk 10500. Tél: 235-6670; Fax: 236-8411.

Ambassade du Laos

Ramkhamhaeng, soi 39, Bkk 10300. Tél: 539-6667/8.

Ambassade de Singapour

129 Sathom Tai Rd, Bkk 10120
Tél: 286 21 11

ANTIQUITÉS. ART. DÉCORATION

Asian Héritage

245/14 Sukhumvit soi 31, Bkk 10110.
Tél: 259 95 93 - 260 53 81.

Golden Tortoise Oriental Antiques

182/1 Sukhumvit soi 49, Bkk 10110. Tél: 391-6886; Fax: 258-5308. De superbes meubles de collection notamment coréens.

Golden Tortoise Décoration

49/2 Sukhumvit soi 49, Bkk 10110. Tél: 258-9343; Fax: 261-8153. Le lieu est cosy et chaleureux. La boutique accueille parfois des expos, en général

c'est réussi.

River City

23 Trok Rongnamkaeng, Yota rd, sampantawong. Tél: 237-0077/8 ext. 459 ou 461. Ventes aux enchères d'antiquités le premier samedi du mois.

Thai Tarco

Fabricant de meubles démontables. Sukhumvit soi 49, 100 mètres à droite. Un bon rapport qualité/prix. Tél: 259 29 72

ASSOCIATIONS

Bangkok Accueil

Nicole Billon-Grand: 254-3778, Christiane Guidoni: 259-9704. Café-rencontre mensuel, activités diverses. Edite le guide "Vivre à Bangkok" très utile quand on arrive... et plus tard.

Bonjour Bangkok

Dominique Bonnefoy: 278-4866, Chantal Bousquet: 259-8492. Sorties, visites, conférences.



ASSURANCES

Vendôme Assurances Public Co. Ltd.

Membre du groupe U.A.P.: 23ème étage, Unit C Lumpini Tower, 1168/7 Rama IV road, Sathom, Bkk 10120. Tél: 285-6376/82, 285-6385; Fax: 285-6383.

Blue Cross

Pilot Build, 6ème étage. 331 Silom Rd., Bkk 10500. Tél: 235 58 32

BANQUES

American Express

S.P. Building, 388 Paholyothin rd, Bkk 10 400. Tél: 273 00 44

Visa Credit Card

International Credit Card Div. Thai Farmers Bank, 4ème étage. 400 Paholyothin Rd. Bkk 10400. Tél:

271 02 34. De 8h30 à 15h30. Traveller's Cheque: Bangkok Investment Building, 4ème étage. 102 Sukhumvit soi 26. Tél: 258 96 84 du lundi au vendredi de 9h00 à 16h00.

Master Card

Siam Commercial Bank: 1060 Petchburi rd, Bkk 10330. Tél: 256 13 61/2; 8h30 à 16h30 ou 255 15 25 de 7h00 à 24h00.

Thomas Cook

The Bank of Asia Ltd. : 191 South Sathom rd, Bkk 10120. Tél: 213 26 63-5.

Banque Indosuez

Soi Sarasin, Wireless rd, Bkk 10330. Tél: 251 63 33.

CCF

Mahatun Plaza. 888/87 Ploenchit Rd. Bkk 10330. Tél: 253 68 55.

Crédit Lyonnais

Prapawit Build., 7ème étage. 28/1 Surasak rd, Silom. Tél: 236 47 39/40.

Société Générale

Kian Gwan House 1, 140 Wireless rd. 12ème étage. P.O. Box 2274. Tél: 251 92 69/70.

BIBLIOTHEQUES

Bibliothèque de l'Alliance Française

29 Sathom Tai rd., Bkk 10120. Tél: 213 2122/3. Membres de l'Alliance uniquement.

Neilson Hays Library

195 Surawongse rd, Bkk 10500. Tél: 233 1731. Le samedi et le dimanche matin, thé et café offerts. La Rotunda Gallery propose régulièrement des expositions.

BOULANGERS PATISSIERS TRAITEURS

Folies

serv. comm. 382 soi Amorn, Nanglinchee road, Bkk 10120. Tél: 286-3553, 678-4100, 678-4236; Fax: 213-2584. Mag. Nanglinchee: 309/3 Nanglinchee road.

Tél: 286-9786.

Mag. Pantip: Pantip court 68, soi Attankhanprasisit, Sathom tai, Bkk 10120. Tél: 285-0169 ext: 5906. Nous sommes fous de Folies!!

Giverny

342 Sukhumvit soi 63, Prakanong, Bkk 10110. Tél: 391 11 26. Livraison gratuite à domicile de baguettes et croissants (miam miam).

La Patate

Central Shopping Arcade, 216/54-55, Moo 10, 2nd road, Pattaya. Tél: (038) 720-087

BOUTIQUES

Choisy

9/25 Suriwongse rd, Bkk 10500. Tél: 233-7794. Prêt-à-porter. Spécialiste des soies de Jim Thomson.

Naf-Naf

The collection... Bluebell, 1st floor, Gaysom Plaza, 999 Ploenchit road, Bkk 10330. Tél: 656-1066.

Manoukian

Unit 16-18, Gaysom Plaza, 1er étage, 999 Ploenchit road, Bkk 10330. Tél: 656-1066.

Peter Armani

Ambassador Hotel Shopping Arcade. Soi 11, Sukhumvit rd, Bkk 10110. Tél: 254 0444 (ext 1125). Tailleur homme et femme.

LA BOUTIQUE

CHOISY

PRET - A - PORTER

PREND DES VACANCES...

POUR NOUS CONTACTER,
TÉLÉPHONEZ AU 255-5523

DE PRÉFÉRENCE APRES LE 1ER
OCTOBRE.

Pilotaz

Nouvelle adresse: 1112/36 Sukhumvit road, soi 48, Prakhonong, Bkk 10110. Tél: 391-4474, 392-9798; Fax: 391-4474. Costumes et tailleurs sur mesure et prêt-à-porter.

Shinawatra

Sukhumvit road, soi 23, Bkk 10110. Tél: 258-3529; Fax: 258-4274.

CHAMBRES DE COMMERCE

Belu-Thaïe

Nailert Park Hotel, 2 Wireless rd, Bkk 10330. Tél: 316-8578; Fax: 316-8577.

Canado-Thaïe

CP Tower, 19ème étage, Silom rd, Bkk 10500. Tél: 231-0891/2.

Franco-Thaïe

Richmond Office building, 10ème étage, 75/20 Sukhumvit soi 26, Bkk 10110. Tél: 261-8276/7; Fax: 261-8278.

Suisse-Thaïe

35 Wireless rd, Bkk 10330. Tél: 255-1707.

CHOCOLATIERS

Duc de Praslin Belgium

16 Sukhumvit road, soi 49/14, Bkk 10110. Tél: 381-6690/1; Fax: 381-2396. Délicieux chocolats et pâtes de fruits fabriqués en Thaïlande. Livraison à domicile

All Plants International

Importation de bonbons et chocolats naturels et sans colorant. Tél: 203-0816/7; Fax: 203-0815.

CINÉMAS

Films en anglais

Siam (Siam Square)

Séances: 12h00; 14h00; 17h00; 19h15; 21h00.

Major 1 et 2. (Mah Boonkrong)

Séances: 12h30; 15h00; 17h00; 19h00; 21h00.

Central (Central Plaza Lardprao)

Séances: 12h00; 14h00; 17h00; 19h15; 21h15.

Alliance Française (films en français)

Auditorium, 29 Sathom Tai. Tél: 213-2122/3 (voir encadré).

COIFFEURS

Jack Holt French Beauty salon

Hôtel Siam Intercontinental, 967 Rama I road, Bkk 10330. Tél: 253-0355/7 ext: 7648 ou 7649.

COMPAGNIES AÉRIENNES

Air France

Chamissara tower, 942/51 Rama IV road, Bkk 10500. Tél: 236-9285; Fax: 236-9279.

A.O.M.

Maneeya Center Bldg, 518/5 Ploenchit rd. Tél: 251-1393, 255-6840, 255-9968/9.

Swissair

1-7 Silom road, Bangkok 10500. Tél:

233-2930/9; Fax: 236-7417.

Thai Airways International

89 Vibhavadi Rangsit rd., Bangkok 10400. International: 513-0121/9 Domestic: 280-0070/90.

CONSEIL FINANCIER

Universal Investissement

20, rue de Richelieu, 75001 Paris. Tél (33) 1 44 55 31 88; Fax: (33) 1 47 03 35 44. Contactez M. Didier Bohm.

DÉMÉNAGEMENTS

Calberson

135 Ardnarong rd, Klongtoey, Bkk 10110. Tél: 240-2814 (10 lignes); Fax: 249-0350.

Clasquin

Room 53A, 5ème étage, 548 Ploenchit rd, Patumwan, Bkk 10330. Tél: 251-2844, 252-6629, 254-9730; Fax: 255-8370.

Schenker

Ciné Rétro Alliance Française Août

Le Doublet: mardi 1er à 18h15 et samedi 5 à 16h00.

Un cœur gros comme ça: mardi 1er à 20h15 et mardi 8 à 18h15.

Les cousins: samedi 5 à 14h00 et mardi 8 à 20h15.

La traversée de Paris: mardi 15 à 18h15 et mardi 22 à 20h15.

La modification: mardi 15 à 20h15 et samedi 26 à 14h00.

Escalier C: samedi 19 à 14h00 et mardi 22 à 18h15.

L'ironie du sort: samedi 19 à 16h00 et mardi 29 à 18h15.

La veuve Couderc: samedi 26 à 16h00 et mardi 29 à 20h15.

3683 Rama IV road, Klongtoey, Bkk 10110. Tél: 259-7654, 259-7640/51; Fax: 259-7652.

DISCOTHEQUES

Phoebus (Ratchadapisek rd)

Entrée: 500 bahts. Bouteille: 2.400 bahts (pour 6 personnes). Plus grande discothèque de Thaïlande. Le rendez-vous de la jeunesse dorée bangkokiennne. Concerts live. Musique: principalement rock thaï.

Sharky (Ratchadapisek Rd., hôtel Chaophaya).

Entrée 500 bahts. Bouteille: 2.500 bahts. Pub et discothèque. Musique: variétés internationales. Musique live dans le pub. Rendez-vous des stars et autres célébrités.

Carpenter (Ratchadapisek rd.).

Boîte concert. Rock thaï uniquement.

Pas de piste de danse. Bouteille: 1.000 bahts. Sodas en sus.

Spasso (Hôtel Hyatt Erawan).

Entrée gratuite. Boisson: environ 150 bahts. Pub Restaurant (italien). Musique Live (groupe étranger). Clientèle: expat et thaïe.

Zulu (Silom Rd). Boîte After Hours. Fréquentée à partir de 4h du matin jusqu'à 8 h. Entrée 100 bahts. Boisson: environ 100 bahts.

ÉCOLES

Alliance Française

29 Sathom Tai rd, Bkk 10120. Tél: 213-2122/3. Arrêt des cours du 30 juin au 17 juillet.

Berlitz

Anglais - thaï. Silom Complex, 22ème étage. Tél: 231-3652/5. Times Square Building, 14ème étage, Sukhumvit rd. Tél: 250-0950/2.

Ecole française de Bangkok

29 Sathom Tai rd, Bkk 10120. Tél: 287 15 99. Maternelle, primaire, collège et lycée.

GALERIES

Galerie Kyoko Chirathivat

52/4 soi Tonson, Lumpini Pathumwan, Bkk 10330. Tél: 254-1260/1; Fax: 254-8784.

Galerie 29

Alliance Française, 29 Sathom Tai rd, Bkk 10120. Tél: 213-2122/3.

Neilson Hays Library

195 Surawongse rd, Bkk 10500. Tél: 233-1731.

Studio Xang

169/2 soi Mitr-Anand, Nakomchaisri rd, Samsen. Tél: 668-5657. Du mardi au samedi de 11h à 21h.

HÔTELS

Arnoma

99, Radjadamri rd, Bkk 10330. Tél: 255-3410; Fax: 255-3456.

Landmark

138, Sukhumvit rd, Bkk 10110. Tél: 254-0404; Fax: 253-4259.

Le Mercure Regency Park

Sukhumvit soi 22, Bkk 10110. Tél: 259-7420; Fax: 258-2862.

Le Meridien President

971, Ploenchit rd, Bkk 10330. Tél: 253-0444; Fax: 253-7565.

Novotel

Siam Square soi 6, Bkk 10330. Tél: 255-6888; Fax: 254-9311

Pan Pacific

952, Rama IV road, Bkk 10500. Tél: 632-9000; Fax: 632-9001.

Quality Inn

17, soi Ngamdupli, Rama IV road, Bkk 10120. Tél: 287-0111; Fax: 287-3420.

Riverping Palace

385/2 Charoen Prathed rd, Chalan, Chiang Mai 50100. Tél: (053) 429-318; Fax: (053) 426-066.

Welkom Inn

Beach road soi 2 et soi 3, Pattaya. Tél: (038) 422-589; Fax: (038) 361-193.

IMMOBILIER

ManagementAsia

Ocean Tower II, 75/31 Sukhumvit 19, Bkk 10110. Tél: 260-4788; Fax: 260-5220. Contactez Chrystèle qui parle français.

MUSIQUE

Jam Session

3ème étage, World Trade Centre. Tél: 255-9574. Tous les jours 10h00/20h00. Pour les fans de la danse music.

Music One

187 Silom rd. Tél: 213-2225/32. ouvert tous les jours à partir de 11h00. Pour ceux qui sont plutôt portés sur les "imports". Bon rayon de magazines musicaux.

Tower Record

Siam center, 4ème étage. Un choix unique de jazz, classique, world musique ou variétés internationales. De tout pour tous les goûts mais en CD principalement. Tél: 251-5947/8. 10h00/22h00 tous les jours.

NAUTISME

Planet Scuba

Holiday Mansion Hotel, 53 Wireless road, Bangkok 10330. Tél: 253-8043; 253-7966. Fax: 253-8043. Plongée sous-marine, sorties en mer,...



**NOTRE PREMIER SERVICE...
VOUS RENDRE SERVICE !**

CLASQUIN DEMENAGEMENT

548 Ploenchit Road
Embassy Place, room 53/A
Tél. : 255 83 77, 254 97 30
Fax : 255 83 70

Votre contact : **Stéphane BARATHON**

Yannick Le Guillou

259-3543/7 App FA3
Convoyages et plaisance.
Croisières sur-mesure avec skipper professionnel (Royal Yacht Master).

WILLI

Pêche au gros, promenade, excursions... Contacter Khun Ratana: 757-4540 ou Willems: 01 911 2891.

PARCS DE LOISIRS

Safari World

Minburi district. De 9h00 à 19h00 tous les jours, toute l'année. Parc d'attractions divisé en deux parties: safari et aquatique. Nombreux shows d'animaux. Tél: 518-1000/19.

Dream world

Km 7 Rangsit Nakornnayok (klong 3). Tél: 533-1946/8; Fax: 533-1899. Pour les jeunes enfants surtout. Divisé en 4 parties: jardin, attractions à thèmes, jeux, manèges, chateau hanté...

Dusit Zoo

De 8h00 à 18h00. Près du Royal Plaza. Entrée 20 bahts. Tél: 281-0021. Principalement animaux tropicaux.

Crocodile Farm

La ferme de crocodiles de Samut Prakam est censée être la plus grande du monde avec 30.000 crocodiles, des éléphants, des singes, etc... Tous les jours de 8h00 à 18h00.

Tél: 284-1873 ou 284-0273.

Snake farm

Au croisement entre Henri Dunant rd et Rama IV. On peut assister au "crachage" du venin à 10h30. Du lundi au vendredi, de 8h30 à 18h30, 70 bahts. Tél: 252-0161/4.

PAROISSES


(ET SERVICES RELIGIEUX)

Eglises catholiques

Chapelle catholique des Pères des Missions Etrangères

254, Silom rd. Tél: 234-1714.
Messes en français tous les jours à 7h30 et 11h00, le dimanche à

La nouvelle recette du Stanley



Fini les dîners guindés et formels! Le Stanley s'oriente vers une cuisine continentale, dynamique et saine. "J'ai envie de proposer des plats colorés, attirants, moins strictes. J'aime que les gens fassent un saut au Stanley et s'y sentent chez eux", explique Cushla Geary, la nouvelle directrice du restaurant. Avec des sauces sans crème, des légumes biologiques (cultivés sans additifs chimiques), elle instaure un nouveau concept de nutrition et une autre façon de voir la cuisine occidentale. "Il faut montrer que la cuisine continentale peut-être bonne pour la santé." Sur son tableau noir, Cushla attend vos suggestions: "on peut toujours proposer aux gens ce qu'on pense qu'ils veulent, mais pourquoi ne pas leur poser simplement la question?" Qui sait, votre plat favori sera peut-être intégré à la carte aux côtés des poivrons farcis, du ragoût de queue de boeuf ou du gâteau aux carottes. Au Stanley millésime 95, plus de musique classique mais un jazz léger pour accompagner votre repas, une décoration plus intimiste et des prix presque aussi allégés que les sauces pour une clientèle décontractée et attentive à sa santé. Jusqu'au 31 août, si votre carte de visite est tirée au sort, vous pouvez gagner un A/R Hong Kong en "Business class" sur Cathay.

7h30 et 10h30.

Holy Redeemer Catholic Church

123/19 soi Ruamrudee. Tél: 253-0305, 253-8411. Messes en anglais: samedi 17h30, dimanche 8h30, 9h45, 11h00, 17h30. Sermons: tous les jours 7h00, 8h00, 17h30.

Mosquées

Haroon Mosque

Charoen Krung rd. Services le vendredi. Kootbah, 12h15, 13h15. Jamat, 13h00.

Darool Aman Mosque

Petchburi rd. Services le vendredi. Kootbah, 12h15, 13h15. Jamat, 13h00.

Synagogue

Jewish Association of Thailand
121/3 Sukhumvit 22. Tél: 258-2195. Service: vendredi 18h30.

Temples protestants

Calvary Baptist Church

88 Sukhumvit soi 2. Tél: 251-8278. Services le dimanche: 10h15, 19h00.

Christ Church

11 Convent rd. Tél: 234-3634. Services le dimanche: 8h00, 10h00, 18h00.

PUBS

Blues-Jazz

25 Sukhumvit soi 53. Tél: 258-7747. Du lundi au samedi 19h00/2h00.

Brown Sugar

231/19-20 soi Sarasin. Tél: 250-0103. Du lundi au vendredi 11h00/1h00, samedi et dimanche 17h00/2h00.

Chili House

114/1-4 Silom soi 4. Tél: 266-9564. Du dimanche au jeudi 11h00/2h00, vendredi et samedi 11h00/4h00.

Cool Tango

23/51 Block F Royal City Avenue. Tél: 203-0724/5. Du mardi au samedi 11h00/2h00, le dimanche 18h00/2h00.

Front Page

14/10 soi Saladaeng 1. Tél: 233-

6315. Du lundi au vendredi 10h00/1h00, samedi et dimanche 18h00/1h00.

Hard Rock Café

424/3-6 Siam square soi 11. Tél: 251-0792/4. Tous les jours 11h00/2h00.

Hemingway

159/5-8 Sukhumvit soi 55. Tél: 392-3599. Tous les jours 18h00/1h00.

Imageries

2 Sukhumvit soi 24. Tél: 259-2878. Tous les jours 18h30/1h00

Léo Grotto

CTI building, 1er étage, Sukhumvit 55. Tél: 332-9589/96. Du lundi au jeudi 18h00/2h00, vendredi et samedi 18h00/3h00, dimanche 18h00/2h00.

Round Midnight

106/12 soi Lang Suan, Ploenchit rd. Tél: 251-0652. Du lundi au jeudi 19h00/2h30, vendredi et samedi 19h00/4h00.

Saxophone

3/8 Victory Monument, Phayathai rd. Tél: 246-5472. Tous les jours 19h30/5h00.

Tapas

114/17 Silom soi 4. Tél: 234-4737. Tous les jours 20h00/3h00.

Taurus

Tout près du Four Wings Hotel, Sukhumvit soi 26. Tél: 261-3991. Tous les jours 18h30/2h00.

RESTAURANTS

Restaurants français

Ami Pierrot (Mon)

220/3 Beach road, south Pattaya, Pattaya. Tél: (038) 429 792; Fax: (038) 710 233; Mobile: 01 944 2080.

Giverny

342, Sukhumvit soi 63, Bkk 10110. Tél: 391-1126.

La Grenouille

220/4, soi 1 Sukhumvit, Bkk 10110. Tél: 253-9080. La grenouille se refait une beauté. Le restaurant est fermé pour rénovation en ce moment.

Le Banyan

59, Sukhumvit soi 8, Bkk 10110. Tél: 253-5556; Fax: 253-4560.

Le Bistrot

20/17-19 Ruamrudee Village, soi Ruamrudee, Lumpini, Bkk 10330. Tél: 251-2523, 252-9651.

Le Café de Paris

377/9 Plaza building, ground floor, Patpong II, Silom, Bkk 10500.

Le Dom Pérignon

93/3 soi Langsuan, Bkk 10330. Tél: 251-3058.

Le Kaiku

132/194-195 M.8 Maptaput New City, Rayong. Tél: (038) 607-575, 01-407 1018, 01-499 7779.

LA GRENOUILLE

Restaurant Français

Traditional Cuisine

French Chef

Vins De Pays

Chef Français

French Management

Mon.-Sat: 12a.m. -2p.m. (lunch)

6p.m. -11p.m. (dinner)

Sunday Dinner Only



TEL.

2539080

220/4 Soi 1 Sukhumvit

Le Métropolitain

Gaysorn Plaza, 3ème étage, 999 Ploenchit road, Bkk 10330.

Tél: 656-1102; Fax: 656-1103.

Le Moulin de sommaï

39, Sukhumvit rd, soi 22, Washington Square, Bkk 10110. Tél: 259-6257.

Le Stanley 20/20-21 Ruamrudee Village, soi Ruamrudee, Lumpini, Bkk 10330. Tél: 250-1613/4; Fax: 251-0236. Voir encadré.

L'Hexagone

N°4 soi Thonglor 25, Sukhumvit 55, Bkk 10110. Tél: 381-2187.

Little France

76/5 Rajbamrung rd, Nemptra Muang Rayong. Tél: (038) 613-120.

Lyon

33/2 Corner of soi Ruamrudee 2, Ploenchit, Bkk 10330. Tél: 251-7816, 253-8141; Fax: 251-7816.

Ma Maison

Hôtel-restaurant, soi 13 pattaya beach, Pattaya. Tél: (038) 429-318; Fax: (038) 426-066. L'accueil est chaleureux et les chambres confortables. On aime l'ambiance "canebière" et le plateau de fruits de mer!

San Antonio

Soi 5 Mooban Pimom Thane, Khon Khaen 40000. Tél et Fax: (043) 225-154.

Restaurants internationaux

Dux Bar-Grill

72/2 soi Langsuan 5, Bkk 10330. Tél: 252-5646.

Helen s

50 Sukhumvit soi 53, Bkk 10110. Tél: 258-7703; Fax: 258-7703.

International Beer House

Sukhumvit soi 23, Bkk 10330. Tél: 259-1036.

Le Cédar

4/1 Sukhumvit 49/9, Bkk 10110. Tél: 391-4482.

Orangery

48/11 soi Ruamrudee, Ploenchit rd, Bkk 10330. Tél: 253-6941. Ambiance décontractée. 17h00-19h00 "Snack menu", 18h30-21h30 à la carte et suggestions du patron, 21h30-minuit en musique...

Wit's Oyster Bar

Ruamrudee Village, N°20/10-11, Bkk 10330. Tél: 251-9455.

Restaurants Italiens

Trattoria Da Roberto

Patpong II, Bkk 10500. Tél: 233-6851, 234-5987.

Vito's Ristorante

20/2-3 Ruamrudee Village, Bkk 10330. Tél: 252-7616; Fax: 252-1820.

Vito's Spaggheteria

Gaysorn Plaza, Bkk 10330. Tél: 656-1004.

Restaurant thaïlandais

Chili House

Patpong carpark 2/F, Silom soi 4, Bkk 10500. Tél: 266-9564.

Restaurant Vietnamien

Le Dalat

Sukhumvit soi 23, Bkk 10110. Tél: 260-1849, 258-4192. Chaeng Wattana, Tél: 573-7017.

SANTÉ

Dentistes

Siam Dentist

Siam Center, 4ème étage. Tél: 252 21 36. Sur rendez-vous. Assez cher mais bon travail.

Dental Hospital

88/88 Sukhumvit soi 49. Tél: 260 50 00/15. Très cher.

Patra Medical & Dental Center

Sathorn Thani Building. Sathorn Nua rd. Rez de chaussé. Docteur Pitak. Tél: 234 89 15/16

Hôpitaux

Bangkok Adventist Mission Hospital

430 Phitsanuloke rd. Tél: 281-1422.

Bangkok General Hospital

Soi Soorvijai, soi 47, New Petchburi rd. Tél: 318-0066; Fax: 318-1546.

Bangkok Nursing Home

9 convent rd, North Sathorn rd. Tél: 233-2610/9.

Bumrungrad Hospital

33 soi 3, Sukhumvit rd. Tél: 253-0251/60.

Piyavate Hospital

998 Rama IX rd. Tél: 641-

4400/99.

Saint Louis Hospital

215 Sathorn tai. Tél: 212-0033.

Samitivej Hospital

133 soi 49 Sukhumvit. Tél: 392-0011.

Vibhavadi General Hospital

51/3 Ngamwongwan rd. Tél: 561-1258; Fax: 561-1466.

SERVICES

Courrier International

DHL Worldwide

22ème étage, Grand Amarin Tower, New Petchburi rd. Tél: 207-0600.

Federal Express

Bème étage, Green Tower, Rama IV rd. Tél: 367-3222.

OCS Express Co. Ltd

RdeC Sawai Brown Bldg, 22 Sukhumvit soi 1. Tél: 255-9957.

TNT Express Worldwide Thailand

599 Chong Non Sri rd.

URGENCES

Pompiers 199

Police 191 ou 123

Tourist Police 1699

Personnes disparues

292-3892

Ambassade 24h/24

266-8250/6

Immigration

Department

287-1774, 287-3101/10

Centre anti-poison

252-3139 (Chula hosp.)

252-8181/9 (Chulaphon Bldg)

Centre anti-rabique

252-0161

Tél: 249-0242.

Eau

Tél: 125

Electricité

Tél: 22 61 60 ext: 201

Poste

General Post Office. Tél: 233-1050/80. Charoen Krung rd. Ouvert 24h/24.

Téléphone

Renseignements: Bangkok 13, province 183.

Dérangements: 17 + trois premiers chiffres du numéro en panne.

International: 100

SPORTS

Arts Martiaux

Aikido Association of Thailand
79 soi Akkapat, Sukhumvit soi 49. Tél: 391-1707.

Judo association of Thailand
509/56 Charoensanitwongse rd, Bangplad. Tél: 424-5422.

Karate Association of Thailand
999 Samsen rd, Bangklageu. Tél: 241-1361/9.

Taekwondo Association of Thailand

Khrom Tamruad, bldg 1, 3ème étage, Rama 1 rd. Tél: 251-8686.

Badminton

Nares Badminton Courts

Nares rd. Tél: 235-7574. 15 courts. Du lundi au samedi 8h00 - minuit, le dimanche 9h00/22h00.

Prachacheun Badminton Courts

333 Prachacheun rd, Bangsue. Tél: 585-8804/5. 12 courts. Du lundi au vendredi 17h30/22h30, samedi 8h00 /22h30, dimanche 8h00/20h00.

Suan Sangob Badminton Court

237 soi Siri Somdejphrachao, Tak-sin rd. Tél: 438-4755. 12 courts. Du lundi au samedi 7h00/minuit, dimanche 7h00/21h00.

Yen Akart Badminton Courts

119/6 soi 2, Yen Akart. Tél: 249-6936. 7 courts. Du lundi au samedi 8h00/23h00, dimanche 8h00/ 21h00.

Bowling

PS Bowl, Mall 4

1911 Rhamkhamhaeng rd. Tél: 318-1009. 28 pistes. Du lundi au jeudi 10h00/1h00, du vendredi au dimanche 10h00/2h00.

Les Meilleurs Restaurants Classiques

Italiens & Anglais

du Siam



RUAMRUDEE VILLAGE

N° 20/2-3
Tél: 252 76 16



N° 20/10-11
Tél: 251 94 55

BANGKOK 10330
Fax: 252 18 20



WIT'S OYSTER BAR
RESTAURANT

Le Premier et le Seul
Bar à Huitres
De Bangkok !

Sukhumvit Bowl

2 Sukhumvit rd, soi 63 (Ekamai).
Tél: 392-1204. 40 pistes. Tous
les jours 10h00/17h00.

35 Bowling

695 Charansanitwong rd, Bangkok
Noi. Tél: 424-2680. Tous les jours
11h00/2h00. 20 pistes.

EQUITATION

Bangkok Equestrian Center

20/1 Moo 2 soi Chadsantathan,
Sukhumvit 103, Gokmai district,
Pravate, Bkk 10260. Tél: 328-
0273/4; Fax: 328-0274. Pour le
polo, contactez Danielle Ligné au:
259-3633.

FITNESS

The Bangkok Gym

Grand Delta Pacific Hotel, 259
Sukhumvit soi 19. Tél: 255-2440,
651-1147. Tous les jours de
6h00 à 22h00.

Biofit Health Centre

104/7 soi Nailert, Ploenchit rd.
Tél: 251-4474, 252-8635, 253-
3330. Du lundi au vendredi
12h00/Minuit, samedi et
dimanche 10h00/22h00.

Football

Les gaulois

Sylvain Bredin: 537-8187; 253-
4220

Yoan : Moulin de Sommai
Tél: 259-6257.

Golf

Driving Ranges

Aree Golf and Tennis

Sukhumvit soi 26. Tél: 259-
8425/7. Du mardi au dimanche
6h00/22h00, le lundi
9h00/22h00.

Krungthong Golf

7 soi Soonvijai 1, New Petchburi.
Tél: 318-1651. Tous les jours
6h00/23h00.

Tung Mahamek

Au bout de soi Ngam Duplee,
Sathorn rd. Tél: 287-0355.

Parcours

Royal Thai Navy Golf Club

4355 Sukhumvit rd. Tél: 393-
1637, 393-1652. Green fee du
lundi au vendredi 200 Bahts, week-
ends et jours fériés 300 Bahts.
Caddy fee 120 bahts.

Royal Dusit Golf Club

Royal Turf Club, Pitsanulok rd. Tél:
281-1330/1. Green fee du lundi
au vendredi 320 Bahts, week-ends
et jours fériés 530 Bahts. Caddy
fee 80 Bahts pour 9 trous.

Piscines

Barracuda Club

Soi Pipat, Silom. Tél: 237-5090.
Tous les jours de 8h00 à 21h30.

Department of Physical Educa- tion

Près de Mah Boon Krong sur
Rama 1. Tél: 215-1535/6.
15h00/18h00 fermé le lundi.

Queen Sirikit Park Pool

Sukhumvit rd entre les sois 22 et
24. Du lundi au vendredi
10h30/15h00, le samedi
10h00/17h00.

Rugby

Les Corsaires

Jean-Louis Graindorge
Tél: 381-6690/1

Tennis

Amorn and sons

8 soi Amorn 3 sukhumvit 39.
Tél: 492-8442. 2 courts. Tous les
jours 7h00/22h30. Squash et
badmington aussi disponibles.

Asoke Sports Club

302/81 Mooban Tawaamit,
Asoke Din Daeng. Tél: 246-2260.
3 courts. Tous les jours de 7h00 à
18h00.

Central Tennis Court Co.

13/1 soi Attakamprasit, Sathorn
Tai. Tél: 213-1909. Du lundi au
vendredi 7h00/22h00, samedi et
dimanche 11h00/21h00. 5
courts.

TOURISME

Tourism Authority of Thailand

Bangkok: 280-1305, 282-
4175/9, 226-0060
Chiang Mai: 235-334, 252-812
Hat Yai: 243-747, 245-986
Pattaya: 428-750, 429-113
Pukhet: 211-036, 212-213.

TRANSPORTS

Aéroports

international Don Muang
535-1111, 535-2081/2

Départs: 535-125; Arrivées: 535-
1301; Charters: 535-2272.

Lignes intérieures

535-1253, 535-2081.

Bateaux

Ayutthaya Princess.

Embarcadère de l'Oriental. Tél:
236-0400/9. Tous les jours
départ pour Ayutthaya à 8h00 et
retour 17h30. Prix 1.300 Bahts,
déjeuner inclus.

Chao Phraya Express Boat

22 Maharat rd, Pranakom.
Tél: 222-5339. Le dimanche, pro-
menades jusqu'à Bang pa-In.

Wan - Fah

Dîner-croisière sur la Chao Phraya.
Chao Phraya chartered, 671/3
Char-Ran, Sanitwong, Bkk 10700.
Tél: 433-5453, 424-6218.

Bus air conditionné

Terminal Est

391-8097, 391-2504

Terminal nord et nord-est

272-5761/5, 272-
0294/96/97/99.

Terminal sud

435-1199, 434-7192.

Gare de Hua Lamphong

informations: 223-0341/8

Hélicoptères

Aéroport/Shangri-la ou Bangkok/
Pattaya.

Shangri-la hotel: 236-7777

Si-Chang Flying Service:

254-3380/4.

Limousines de l'aéroport

535-2801.

Location de voitures

Avis

Siège et réservations: 255-
5300/4

Dollar car rent

233-0848, 233-9940, 233-
0855.

Hertz

Sukhumvit 71 Tél: 391-0461

VÉTÉRINAIRES

Vet Clinic 20

Sukhumvit soi 77. Tél: 322-4400.
Du lundi au samedi 8h00/12h00
et 13h30/16h00.

Veterinary Clinic

4/3 Sukhumvit soi 26. Tél: 258 67
51. De 9h00 à 20h00, Tous les
jours.

Vet Sukhumvit 49

Sukhumvit soi 49. Tél: 392 43 60
/ 392 02 91. Du lundi au samedi
9h00/19h00.

VIDÉO CLUB

Vidéo France

21/17 Sukhumvit soi 4, Bangkok
10110. Tél: 255-5703; Fax: 254-
7683. Du choix, des nouveautés
tous les mois et des conseils judi-
cieux et éclairés.

OU TROUVER LE GAVROCHE?

Ambassade de France; Alliances
Françaises (Sathorn, Ramkham-
haeng, Chiang-Maï, Chiang-Raï,
Phuket); Consulat; Chambre Franco-
Thaïe;

RESTAURANTS: Le moulin de Som-
maï, Le Banyan, Le Bordeaux,
Giverny, Le Stanley, Le Bistro, Le
Métropolitain, Le M.T.K, Le Dux,
La Grenouille, Le Cédar, Le Dalat,
La Banane, Wit's Oyster, La Cigale,
Wine Bridge, Vito's, International
Beer House, Helen's, L'Hexagone,
La Crêpe, Le Dom Pérignon, Le
French Kiss, Privilege bar, Le
Thang Long, Lyon, Melody Kit-
chen, Neil's Tavern, Tia Maria,
Orangery;

LES HOTELS: Pan Pacific, Oriental,
Evergreen Laurel, Mercure Regency
Park, Hilton, Meridien President,
Siam Intercontinental, Quality Pin-
nacle, Novotel Bangna, Arnoma
Swissotel, Novotel Siam Square,
Landmark, Novotel Lotus, Amba-
sador hotel;

LES AGENCES DE VOYAGES: Air
France, Excelsior Travel, Waves tra-
vel, JP Travel, Swissair, Travex,
Nouvelles Frontières, Siam 1er Tra-
vel, Exotissimo, Asia Voyages;

LES BOUTIQUES: Pilotaz, Yves
Joaillier, Golden Tortoise, Choisy,
Guerlain, Jack Holt, Bluebell, VDO
France;

MAIS AUSSI: Total, Alcatel,
Bouygues, Mérieux, Les Banques,
Peugeot, RFI, Folies, Merlin-Gérin,
Danone, Renault, Accord Pacific,
Vendôme Assurances, Thomson,
Matcom, Citroën, Calberson,
Ambassade de Suisse, Ambassade
de Belgique, Poste d'Expansion
Economique, Ecole Française;

PATTAYA: VDO France, Delices
France, Ma Maison, Welkomn In,
Mon Ami Pierrot, Représentation
Consulaire, La Taverna, Dusit Thani
Hotel, Novalodge, Cosybeach,
Mountain Hotel, Royal Cliff, Little
France (Rayong);

Distributeur exclusif pour le Nord de la Thaïlande:

Five Stars Business Service Co.,
Ltd, 201/7 Sridonchai Rd, 50100
Chiang Mai. Tél: (053) 279 670/1;
Fax: (053) 279 672.

INTERNATIONAL BEER-HOUSE Wine Bar



Très beau jardin tropical
+ salle A/C

Le Rendez-vous des Francophones !!!

Tous les vendredis: cochon à la broche

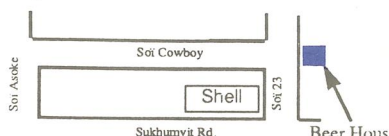
Tous les samedis: jambon fumé en croûte

Beer - House

Sukhumvit Soi 23

Tél. 259 10 36

(parking)



P'TITES ANNONCES

AUTOS

A vendre: VOLVO 940 GL 1993 14.000 km. Automatique, intérieur cuir, argent métallisé, hifi avec chargeur automatique de CD. Comme neuve: 920.000 bahts. Appelez le 287-3921.

A vendre: TOYOTA corolla GL 1,3 L, blanche. Excellent état. 6.000km, 5 vitesses, conduite à droite, air cond.. Prix très intéressant. Tél: 229-4596.

A vendre: HONDA Civic 1,6 GL avec options, bleue métallique, environ 36.000 km, armée 1991. Un seul propriétaire, prix: 290.000 bahts. Contactez M. Chevallier Tél bureau: 285-6104/7 Tél maison: 249-3891.

A vendre cause départ: PEUGEOT 405 SRI 2L, parfait état, août 93, Autoradio quadriphonie, 24.000 km, bleu prussien. Prix: 485.000 bahts. Tél: 651-4581.

Cherche NISSAN Céfiro en bon état. Contactez Philippe Basetti au: 391-5057 ou mobile: 01-928 0814.

IMMOBILIER

A vendre ou à louer à Rayong, Rayong Garden Home, maison Achat: 3 millions bahts; location: 35.000 bahts par mois. S'adresser au journal.

A louer A/C juillet ou août 1995. 2 unités sur 3 étages 1/2, tél, air cond. Au 29/14-15 Sukhumvit rd soi 22, derrière Washington Theatre. Khun Kanjana, Tél: 679-7211/2, 213-2258; Fax: 566-2449.

DEMANDES D'EMPLOI

Français, 27 ans, parlant thai (notions d'écriture également), ainsi qu'anglais et français, recherche emploi sur Bangkok ou Pattaya de préférence; Contactez Guy: au (038) 250-767 ou (038) 420-885.

Ex-ingénieur, spécialiste en ingénierie électronique recherche job non sédentaire. Etude toute proposition. Jean Monnier tél: 216-7400 ou fax: 215-7177.

DIVERS

A vendre: Power Book Macintosh 165 c (laptop), 25.000 bahts et imprimante couleurs Hewlett Packard 550 c, 8.000 bahts. Contacter Daniel Coulon au 391-4023 merci de laisser un message sur le répondeur.

A vendre: caméra Canon Eos Rebel IIs (1000s), lentille 35-105mm, F4-5.6, incluant un filtre IA, les produits de nettoyage et un étui protecteur. Prix: 14.000 B. Contactez Anny, après 18h00 au 465-4750 ext:148.

A vendre: T.V couleur Sony Trinitron (64cm) 13.000 B, Magnétoscope Sony (VHS, PAL standard/MESECAM) 9.000 B, Fax Samsung SF 3310 9.000 B, Répondeur automatique Panasonic KX T2430 2.500 B et vélo d'enfant. Equipement acheté en déc. 1992, excellent état. Tél: 229-4596 ou fax: 229-4587.

A vendre transcodeur pal/secam, secam/pal 5.000 bahts. S'adresser au journal.

S I A M P R

TRAVEL SERVICE CO., LTD.

L'expérience du voyage bâtie sur une passion :

L'ASIE

Thaïlande - Viêt-nam -

Laos - Cambodge -

Birmanie -

Malaisie ...

Voyages groupes

& individuels

"Sur Mesure"

Réservation d'hôtels

Billetterie internationale

4 bureaux en Thaïlande :

Bangkok (siège) - Chiang Mai -
Mae Hong Son - Phuket

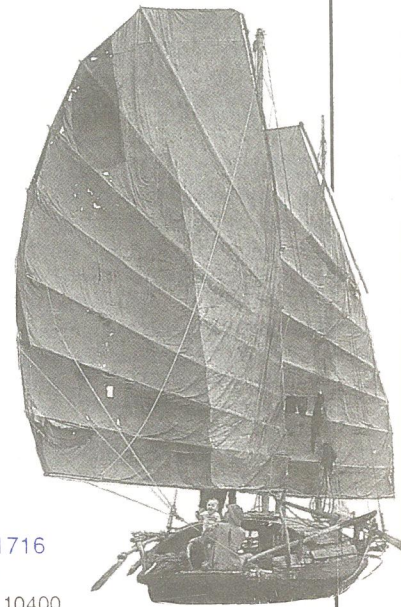
Informations et réservations

Groupes/Tél : 246.1705

Individuels/Tél : 246.2998 Fax : 246.1716

Suite 212/213, Phyathai Bld

31 Phyathai road - Phyathai - BKK 10400



PARTENARIAT

Sté suisse recherche sté intéressée pour diffusion de thé, produits diététiques vitaminés, édulcorants et jus de régime, sur Thaïlande, Myanmar, Laos, Cambodge, Viêt Nam et Malaisie. Contact: Andean S.A, Fax Bkk: 566-2449.

MOTOS

A vendre: YAMAHA Virago 400CC chopper, modèle 93, gris, 17.000 km, excellent état, entièrement révisée, chromes neufs. Prix: 120.000 bahts à débattre. Contactez Gabriel Cardona au 579-0309 (bureau).

A vendre: KAWASAKI 1100

ZZR. Modèle 1991, 13.000 km. Excellente condition. Veuillez contacter Philippe au: 259-5667.

A vendre: HONDA 400 NV Chopper, bon état général, dispo. immédiatement. Prix: 40.000 bahts. Cyril Legrand:

Tél: 332-6060,70,80 ext 583

Dom.: 258-8139.

OFFRES D'EMPLOI

Sté multinationale cherche secrétaire nationalité thaïe, parlant et écrivant le français. Travail varié et bon salaire selon prestations. Contactez le 267-1137/8 de 8h à 17h.

Cherche secrétaire nationalité thaïe, parlant anglais et français de préférence. Bon salaire. Contactez le 652-1693.

Tarifs des petites annonces

Standard une couleur: une parution: 100 bahts
six parutions: 500 bahts
Standard bleu et noir: une parution: 200 bahts
six parutions: 1.000 bahts

Pour les formats spéciaux, nous consulter.

Le Gavroche "P'tites annonces"

Tél: 253-3929; Fax: 254-6105.

Les règlements se font par chèque ou par virement bancaire en cas de règlement en espèces, nous consulter.

ABONNEZ-VOUS au GAVROCHE

Pour recevoir la gazette à domicile....

Renvoyez ce coupon avec votre règlement par chèque à l'ordre de Ph&Ph Co., Ltd.

Nom: _____

Prénom: _____

Adresse: _____

Tél: _____

THAÏLANDE : 6 mois 460 B

1 an 790 B

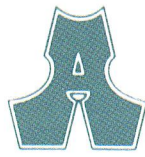
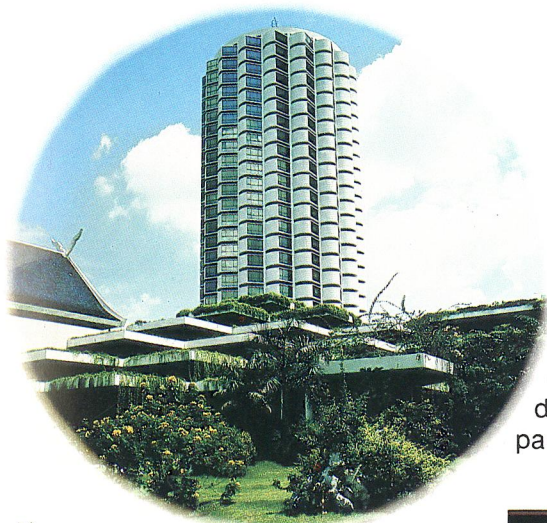
FRANCE : 6 mois 45 US \$

1 an 78 US\$

Pour tout règlement en espèces ou par virement bancaire, veuillez contacter le service des abonnements au 253 39 29.

Le Gavroche. 27/20 Soi Nailert, Wireless Road, Kwaeng Lumpini, Patumwan, Bangkok 10330, Thaïlande

LES DEUX VISAGES DE L'AMBASSADOR



AMBASSADOR BANGKOK

L'hôtel Ambassador est situé en plein coeur de Bangkok, un ensemble unique où les affaires et le plaisir s'harmonisent. Chambres et suites élégantes,

restaurants remarquables, centre de conférences muni des meilleures facilités, ensemble de divertissements haut-de-gamme, centre des affaires très bien équipé, club de remise en forme, piscine découverte, courts de tennis, jardin d'oiseaux enchanteur, boutiques et parking.



Nous avons adopté le concept "tout sous un seul toit", combiné avec la chaleur de l'hospitalité thaïe traditionnelle et notre service haut-de-gamme pour satisfaire les besoins de nos hôtes, qu'ils soient en visite d'affaires ou en vacances. Les meilleures raisons pour choisir l'hôtel Ambassador.



AMBASSADOR CITY JOMTIEN

Un paradis sur la plage privée de Jomtien située sur des

kilomètres de sable doré.

L'Ambassador City Jomtien propose des chambres et des suites luxueuses à l'équipement ultra-moderne et toute une gamme de commodités, des balcons privés avec vue panoramique sur le Golfe de Thaïlande, restaurants de fruits de mer et internationaux, un palais des congrès à la pointe de la technologie pour des conférences



ou banquets jusqu'à 5.000 personnes, deux courts de tennis. Cinq piscines dont un jacuzzi et un petit bain pour les enfants, solarium dans le jardin tropical, club de remise en forme, centre sportif et toute la gamme des activités nautiques.

Le meilleur hôtel balnéaire vous attend pour vous faire goûter au bonheur et à la relaxation.



AMTEL GROUP OF HOTELS
AMBASSADOR BANGKOK
AMBASSADOR CITY JOMTIEN

NA NAF

T-SHIRT
฿ 400

*At
Gaysorn
Plaza*

PANTS
฿ 1000

NAF NAF

THE COLLECTION ... BLUEBELL
1st floor, UNIT 16-18 GAYSORN PLAZA
999 PLOENCHIT ROAD - BANGKOK
TEL : 656-1066