

METROPOLITAIN
RESTAURANT FRANÇAIS

ouvert depuis 1968

GAYSORN PLAZA,
Unit 3-20, Third floor
999, Ploenchit Rd
Tel : (66 2) 656 1102
Fax : (66 2) 656 1103



Restaurant français

93/3 Soi Lang Suan Tél: 251-3058

TRAVEL SUPERB
86 Soi Lang-Suan, Ploenchit Rd.,
Bangkok 10500 Thailand.
Tel. 2548863, 2548864, 2550899
2545519

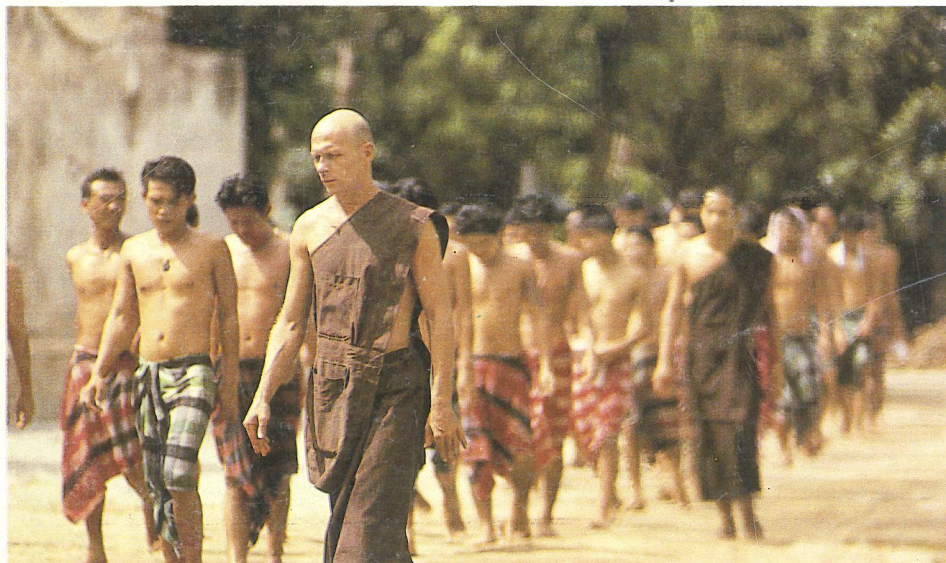


Le GAVROCHE

BANGKOK

La gazette gratuite en langue française - Du 8 janvier au 1er février 1995 - numéro 10 -

Danse avec les démons



Stéphane Peray

Au temple de Tam Krabok à Saraburi, un bonze - ex-officier de la police criminelle thaïlandaise - a repris une vieille recette herbicinale de sa grand-mère pour combattre le fléau social le plus sérieux du pays: la drogue. Depuis plus de 30 ans, 70,000 drogués y ont été désintoxiqués par les plantes et la foi. Mais cette méthode originale a été un peu trop vite qualifiée de "cure miracle" par la presse occidentale en mal d'exotisme...

Reportage: pages 4 et 5

BANGKOK ZOOM

Animaux sauvages au menu
Page 6

SOCIETE

La diaspora chinoise
Pages 12 et 13

TOURISME

Kanchanaburi: sur les traces
du colonel Nicholson
Pages 16 et 17

HISTOIRE

Premier volet d'une
chronique historique
Page 18

OU SORTIR

Les nuits de Bangkok
Page 23

FRANCE

L Europe: n'y allez pas!
Page 24

**Message de
l'Ambassadeur**
page 3


PARIS NON STOP QUOTIDIEN

Découvrez le confort exceptionnel du tout nouvel AIRBUS 340 long courrier aux meilleurs horaires




THE
COLLECTION...
BLUEBELL


Christofle
Paris


Tabbah


a. testoni®
BOLOGNA - ITALIA


FENDI


LOEWE
Madrid 1846

BOUTIQUES
GIVENCHY


JAEGER
London Paris New York

MOSCHINO

emanuel ungaro

LANVIN
PARIS

RYKIEL
HOMME

**FRATELLI
ROSSETTI**

SONIA RYKIEL

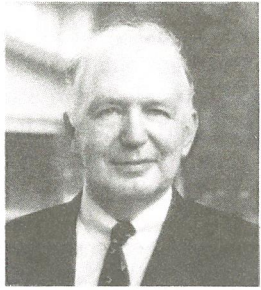
NAF NAF


alain manoukian®

THE
COLLECTION...
BLUEBELL

Peninsula Plaza, 153 Rajdamri Road, Patumwan, Bangkok 10330.

Tel. 254 9090. Fax: 254 9091.



Message de l'Ambassadeur

AMBASSADE DE FRANCE
EN THAILANDE

L'AMBASSADEUR

Chers Amis,

Tout d'abord, bonne année à GAVROCHE. Cette publication a suscité, dans un premier temps, un effet de curiosité, chacun l'attend désormais avec impatience. Un journal ne peut jamais satisfaire tout le monde. GAVROCHE a obtenu le succès qu'il est lu par tous avec intérêt. Bravo. Qu'il continue.

Je remercie GAVROCHE de me donner l'occasion de présenter mes vœux à ses lecteurs. Je leur souhaite santé, bonheur et prospérité à eux et à ceux qui leur sont chers. Nous étrangers, vivons dans un pays qui n'est pas le nôtre. Sachons respecter le peuple thaïlandais dans sa culture et sa sensibilité. Souhaitons-lui également le bonheur. Le sien contribuera au nôtre et vice-versa.

Bonne année à toutes et à tous.

Rummelhardt

Rummelhardt

Tirez les rois
et
devenez riches

Elles recèlent de

Louis d'Or, d'Or, d'Or



Investissez dans les galettes **Folies** à la crème d'amande

Pour fêter les Rois au bureau ou à la maison

commandez vite à **Folies Pâtisserie**

Tel: 286 3553 -286 9786 ou Telefax : 213 2584
du 6 Janvier jusqu'au 31 janvier 1995



Edito

Enfin, un peu de piment dans la soupe! Le suspense Delors a redonné un bon coup de fouet à une campagne présidentielle aussi morose que la saga Tapie. Les quelques soubresauts de la guerre intestine Chiraco-Balladurienne ne suffisaient pas à relever les débats. L'ancien président de la Commission européenne, après avoir tenu le peuple en haleine (surtout Chirac!) a finalement tiré sa révérence et remercié tout le monde (dont le parti socialiste!). Placé en très bonne position dans tous les sondages d'intention de vote, Delors était venu bousculer une cause que la droite pensait déjà gagnée. La gauche, se réjouissant d'une telle remontée en puissance, se frottait les mains et tournait tous ses espoirs vers un candidat bénéficiant d'une certaine popularité auprès des Français. Mais voilà! Delors le rebelle en a décidé autrement. A quelques semaines de l'échéance électorale, la bataille est relancée. La gauche trouvera-t-elle un candidat à la hauteur de ses ambitions? Le duel Chirac-Balladur se transformera-t-il en un conflit généralisé au sein de la droite? Une chose est sûre: la campagne présidentielle s'annonce aussi confuse que les programmes politiques des candidats. Imbibés de meetings et de shows télévisés où les promesses fusent comme des balles, que retiendront les Français? La baisse des impôts? L'aide aux entreprises? La construction de l'Europe? Le départ de François Mitterrand de l'Élysée après quatorze ans de règne? Mais quel homme politique aura le courage de promettre aux Français une baisse du chômage s'il vient à être élu Président?

Malto C.

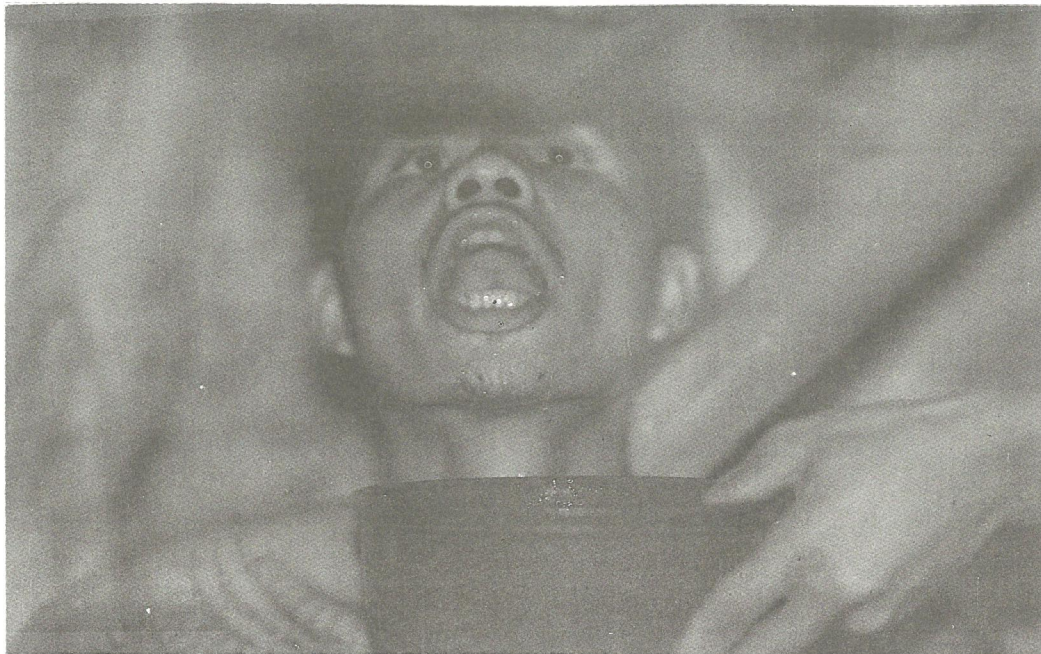
Danse avec les démons

"**P**ère, Mère, pardonnez-moi de vous avoir fait perdre la face. Seigneur Boudha, donnez-moi la force de résister au démon. Je ne toucherai plus à la drogue, ni héroïne, ni morphine. Je promets de redevenir un homme...". Sur le rythme exorcisant du tam-tam, une cinquantaine de jeunes en pyjama rouge entonnent une mélodie rituelle pour accueillir les arrivants du jour.

Un néon blafard se charge de ne surtout pas casser l'ambiance. Les nouveaux sont torse nu, agenouillés, le regard profondément rivé sur le bitume. Cela fait penser à une exécution publique et l'on s'attend à voir surgir un bourreau avec une hache.

Soudain, le silence tombe sur l'assemblée. Le Père Supérieur fait son apparition, une bouteille et un petit verre doseur à la main. Les glottes des futurs suppliciés vont et viennent de plus en plus nerveusement. Quelques anciens miment un profond dégoût en croisant du regard le breuvage infâme. D'autres adressent quelques plaisanteries cyniques à l'intention des "communiants". Mais les intéressés ont bien du mal à feindre un sourire, malgré cet automatisme thaï de faire face à chaque situation désagréable par un rictus approprié. L'heure est donc vraiment grave... Le vieux bonze - si jovial qu'on se demande s'il n'y a pas une pointe de sadisme dans son attitude - entreprend de faire connaissance avec ses nouvelles "brebis":

- > Quel âge as-tu ?
- > 12 ans



Stephane Peray

- > D'où viens-tu ?
- > Pattaya
- > Qui t'as amené ici ?
- > Un ami de la famille
- > Quelle drogue prenais-tu ?
- > Je sniffais de la colle
- > Que font tes parents ?

Aucune réponse audible ne sort de la bouche de l'enfant. Il y a aussi une fille dans le petit groupe. Sa présence est accidentelle, se défend-elle, car ses parents ont voulu la punir pour avoir pris de la Marijuana. Le suivant est particulièrement patibulaire. Sa poitrine et son dos tatoués ressemblent à un vieux grimoire de magie. Toute la mythologie thaïe y est rassemblée: un oiseau Kinnari par-ci, un lion Singha par-là, et puis des diagrammes, des figures géométriques, et puis encore des lignes d'écriture jusqu'à ce qu'il ne reste plus un centimètre carré de peau disponible. En Thaïlande, les gens qui ont recours à ces protections magiques ne sont pas parmi les plus fréquentables. Défiguré par le "manque", celui-ci ressemble à une bête

sauvage traquée et pour cause: c'est la police qui l'a traîné de force ici. Nul doute qu'à la moindre occasion, il prendra la poudre d'escampette. Comme la plupart des toxicomanes thaïlandais, il est héroïnomanes et il "Chasse le Dragon" c'est-à-dire fume de l'héroïne: elle est encore trop pure à quelques centaines de lieux des champs de pavots pour être injectée.

Le vieux bonze verse une dose à chacun. Le liquide qui s'écoule est d'une couleur marron si évocatrice qu'on en perçoit l'odeur avec les yeux. Le secret, c'est le goût. Ce breuvage fait de plus d'une centaine de plantes différentes, pas forcément sélectionnées pour leur arôme, est si sournoisement amer que le foie ne peut que se laisser surprendre. Le buveur doit cependant laisser agir la potion quelques minutes dans son corps en se retenant le plus possible de vomir. Ceux chez qui la drogue a creusé plus profondément ses racines maléfiques sont les premiers à

être secoués par des spasmes de plus en plus violents. Le Vieux donne le signal pour boire. Il y a un grand seau rempli d'eau et un crachoir en fer pour chacun. Le tambour démarre et chaque spectateur se met à scander la chanson en tapant des mains. La cure du soir est la première et de loin la plus terrible; c'est pourquoi elle demande l'encouragement de tous ceux qui ont déjà subi l'épreuve.

La première gorgée a un effet radical. La force avec laquelle le corps refuse cette décoction révoltante donne lieu à des gerbes de vomi spectaculaires. Cette purge, suivie de cinq autres chaque matin, est particulièrement épuisante, tant et si bien que les premières bribes de sommeil viennent assez vite. Sylvana, Suisse, 28 ans, héroïnomanes, venue sur les conseils de son frère, ne partage pas cet avis:

"Je ne comprend pas comment ils font tous pour dormir, je suis la seule à ne pas fermer

"l'oeil de la nuit, c'est terrible!", invoquant une soi-disant différence morphologique entre les Occidentaux et les Asiatiques. Le premier Thaïlandais interrogé dément formellement: un vrai héroïnomanie ne dort pas ses premières nuits de manque, qu'il soit blanc ou jaune. Mais conditionnés par la promiscuité, les Thaïs ont appris à souffrir en silence, par respect pour la douleur du voisin.

Les étrangers sont pour cette raison mis à l'écart des locaux dans la mesure du possible. Certaines différences culturelles peuvent vite dégénérer dans des situations où la nature humaine est mise à l'épreuve. Quelques Thaïs ont déjà fait remarquer qu'ils n'appréciaient guère la nouvelle "farang". Ils ont vite noté qu'elle se plaignait sans cesse. Un tel comportement ne mérite que mépris. Sylvana se fera attraper quelques jours plus tard en possession de drogue. Elle sera sur le champ bannie du monastère tandis que trois autres Thaïs surpris pour le même délit auront droit à une sévère bastonnade en présence de tous les pensionnaires - suprême humiliation mais traitement de faveur... Ces moines maniant le bambou avec une violence non contenue semblent surgir d'une autre époque. C'est sans compter que



S.P.

la moitié d'entre eux à Wat Tam Krabok sont d'ex-toxicomanes. Les autres - comme pour une grande partie du clergé thaïlandais - sont issus de la classe défavorisée, pour qui le bouddhisme est une échappatoire à la misère.

Victor, 30 ans, Suisse et ex-héroïnomanie a décidé de rester un temps au monastère après sa désintoxication "pour se retrouver". Voilà six mois qu'il est bonze et il est prêt à retourner affronter son ancien entourage en Suisse. Ce sera l'heure de vérité. *"La plupart des étrangers qui viennent ici*

ne pensent qu'à repartir au plus vite. C'est ce qu'ils font dès que les dix jours de cure minimum obligatoires sont achevés. Même si le corps est nettoyé, l'esprit ne l'est pas et succombera à la première occasion!". C'est le cas de Peter, 24 ans, Hollandais et trafiquant de drogue. Il avoue que toute sa famille est dans ce business - son père tient même un bar à Marijuana à Amsterdam - et que sa cure de désintoxication ne le fera pas changer d'activité. Il ne cache pas qu'il déteste cet endroit. Plus tard, il rechutera à l'héroïne lors de son transit à Bangkok. *"C'est le plus grand danger qui guette l'étranger venu se désintoxiquer en Thaïlande: il va trouver sa dope cinquante fois moins chère que chez lui, sans parler de la qualité. La tentation est bien trop grande!"* dit Victor.

Lui ne croit pas à cette cure miracle dont la presse même locale a fait un mythe. *"On parle d'un taux de réussite de 80% mais d'où vient cette statistique erronée? En fait, la plupart des désintoxiqués ne donnent plus de nouvelles une fois curés car ils ont fait vœu devant Bouddha de ne jamais*

revenir ici. Beaucoup d'entre eux n'étant déjà pas venus de leur plein gré, les chances de rechute en sont multipliées. Il apparaît que le seul chiffre auquel on puisse se fier sont les 5% qui se font ordonner bonze après leur cure...". Victor dit qu'il a dû faire face à une grande désillusion quant à l'idée première qu'il se faisait d'un tel endroit. Vu d'Occident, ça lui était apparu comme "le monastère de la dernière chance", une sorte de Lourdes bouddhiste pour drogués. *"Hormis le climat qui vous dispense des sensations de froid, l'exotisme n'aide pas vraiment. Au contraire, la barrière linguistique et culturelle vous coupe du groupe des Thaïs chez qui la solidarité est un facteur important de réussite"*.

Finalement, les étrangers qui s'adaptent le mieux à la cure sont les expatriés vivant en Thaïlande depuis longtemps. Ils ont eu le temps d'apprendre à aimer ce pays comme il est: non pas la terre paradisiaque des brochures mais un enfer plutôt agréable, compte tenu que l'existence est souffrance...

Stephane Peray



S.P.

Animaux sauvages au menu

Novembre 1994. Ouen "le boucher" tombe entre les mains de la police. Deux oursons malais, un ours asiatique, un singe adulte ainsi que plusieurs pythons et cobras sont retrouvés vivants à son domicile de Bangkok. Dans un bac à glace, les inspecteurs découvrent plusieurs carcasses d'animaux ainsi que des pattes d'ours et de la chair de cobra. L'homme est accusé de fournir des restaurants clandestins. Son arrestation relance le dossier scabreux des réseaux spécialisés dans le trafic d'animaux sauvages destinés à la consommation.

Déjà en août dernier, dans une maison de Nakhon Pathom occupée par six Birmans, la police confisquait 20 oursons asiatiques et plusieurs cerfs siamois. Plus loin, en juillet 1991, dans un restaurant situé au bord de l'autoroute de Bangna-Trat, un Coréen est arrêté. Pris en flagrant délit, il dépeçait un ours dans la cour intérieure qui servait de ménagerie: soixante cerfs, trois léopards, deux tigres, un lion et une quantité de serpents et de crocodiles destinés à finir dans les assiettes des clients sont sauvés de justesse.

Pour la plupart Chinois, Coréens, Taïwanais et Japonais, les touristes sont les premiers consommateurs de cette nourriture "exotique". Attribuant un pouvoir soi-disant thérapeutique ou aphrodisiaque à des recettes composées à base de sang de tigre, de serpent, ou encore de pénis d'éléphant ou de vésicules biliaires d'ours, ils entretiennent le commerce d'espèces pourtant menacées d'extinction. Des documents saisis par la police dans un restaurant coréen montrent qu'un plat concocté avec des pattes d'ours grillées se vend entre 800 et 1.000 bahts, un repas complet pouvant coûter plus de 10.000 bahts.

Comme il est difficile d'enrayer cette tradition ancestrale propre à certains pays du Sud-Est asiatique et que les moyens légaux sont insuffisants pour contrôler son application, la police se retourne vers les trafiquants, avec plus ou moins de succès. Les restaurants opèrent en toute illégalité. Ils se servent d'une couverture efficace: officiant comme des échoppes traditionnelles, ils commandent les mets "spéciaux" à des intermédiaires qui les livrent le jour même, écartant ainsi les risques de se faire repérer. Leur clientèle est sélectionnée



et ne pose aucune question sur l'origine de la nourriture.

Selon les renseignements dont disposent les services de protection de la nature, les accompagnateurs de groupes étrangers (tours leaders) serviraient de maillons intermédiaires entre les clients et les restaurants. Les soupçons se dirigent également vers les guides locaux, les mieux placés pour connaître les réseaux existants. Saengthong Khamnerd, président de l'Association des Guides Professionnels se défend de tels agissements. A sa connaissance, aucun guide thaïlandais n'a jamais proposé à des touristes ce type de restaurant. Tous les moyens sont bons en tous cas pour attirer la clientèle. On a découvert que certains agents de voyages en Corée incluaient dans leurs tours organisés la dégustation de "remèdes naturels" en Thaïlande.

Hormis les intermédiaires - comparables à des bouchers sanguinaires - les braconniers et les passeurs forment le premier maillon de la chaîne d'abattage. Ils capturent les animaux vivants, jeunes pour la plupart en raison des commodités de transport et de dissimulation, et les confient à des passeurs qui les livrent aux bouchers. Les cruels supplices que subissent ces animaux pendant la durée de leur captivité ne font que renforcer l'idée que certaines traditions devraient se perdre à jamais. La croyance populaire joue un rôle dévastateur sur la faune sauvage. A l'origine de la disparition des rhinocéros blancs

d'Afrique, elle contribue à l'extinction d'autres espèces comme les tigres d'Indochine, les ours asiatiques, certaines variétés de singes, les rhinocéros de Java et bien d'autres...

Si une loi protège effectivement les espèces citées si dessus (Actes de préservation de 1960 et 1992), son application reste très difficile, car les animaux sont souvent capturés dans les pays voisins. La police et le département spécialisé dans la protection des espèces sauvages disposent semble-t-il de moyens légaux insuffisants pour lutter contre ce trafic. Ainsi, comme le souligne Kraiwut Eamnon, directeur du département des Eaux et Forêts chargé de protéger le patrimoine naturel, même si certains emplacements sont connus de leur service et de la police, il leur est extrêmement difficile de prendre en flagrant délit les opérateurs, la loi ne leur permettant pas de perquisitionner les restaurants suspectés sans mandat. Les mangeurs d'animaux quant à eux ne risquent pas grand chose en Thaïlande.

C'est peut-être de ce côté qu'il faut chercher un moyen d'éradiquer la demande: en infligeant des peines de prison aux consommateurs. Ce dossier lui-même est à inclure dans un vaste programme de répression, visant à contrôler le trafic d'animaux à une plus grande échelle. Dans les dix premiers mois de l'année, 1.768 oiseaux, 44 mammifères, 340 reptiles, 475 carcasses ont été saisis. Mais combien sont passés entre les mailles du filet? **Malto C.**



PASTEUR MÉRIEUX
Sérum & Vaccins

LEADER MONDIAL DU VACCIN

INFORMATIONS AU
661.3366

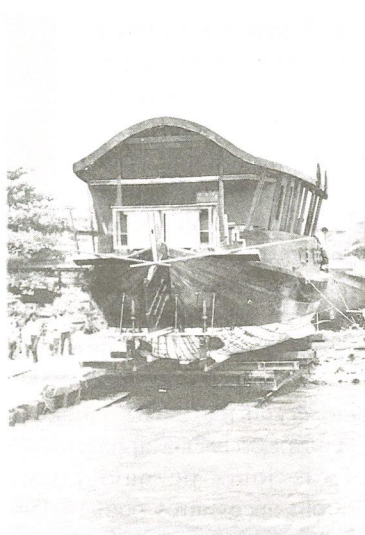
Fax : 661-3373

Un Breton sur le Chao Phraya

"**V**ous ne pouvez pas le manquer. Le chemin longe un alignement de baraques sur pilotis; le chantier est au bout", avait prévenu Yannick au téléphone. Nous arrivons à 7 heures sur le site. Les premiers rayons du soleil n'ont pas encore dissipé la fraîcheur du petit jour. Le bruit des scies à bois nous indique le chemin à suivre. Après avoir contourné un dédale interminable de planches et de ferraille, nous atteignons les barges. Le chantier est déjà en activité malgré l'heure matinale. D'un geste, un ouvrier nous montre la baraque où Yannick a établi son PC. Un plan de maquette sous le bras, ce dernier se dirige vers nous d'un pas rapide.

"Aujourd'hui le bateau va être mis à flot pour la première fois", dit-il en passant devant un petit groupe de curieux assis en face de la jetée. Après avoir donné les dernières recommandations au contre-maître, Yannick se joint à la cérémonie religieuse. Tandis que des offrandes et des colliers de fleurs sont présentés aux esprits, un moine bouddhiste venu du temple voisin entame une série d'incantations destinées à attirer la chance et le succès. "Ça remplace le traditionnel baptême avec la bouteille de champagne" commente Yannick tandis que la barge glisse lentement vers l'eau boueuse de la rivière. Moment intense pour les cinquante ouvriers qui travaillent sur le projet depuis huit mois. Leur réalisation: une magnifique barge en bois de teck de vingt mètres de long sur six de large, destinée à des croisières de luxe sur le Chao Phraya. Com-

Sur la rive droite du fleuve Chao Phraya, en amont du pont Krung Thép, Yannick Le Guillou, un breton de Concarneau, transforme de vieilles barges à riz en de superbes bateaux de croisière en bois de teck. Récit d'une aventure qui a emporté ce passionné du grand bleu de la mer d'Andaman aux rivages de la rivière des Rois.



mandée par l'hôtel Royal Garden Riverside, elle présente deux niveaux: le pont inférieur équipé de quatre cabines avec eau chaude et air conditionné et le pont principal, protégé par un toit de forme traditionnelle thaïe, qui accueille le restaurant et la passerelle.

Le bateau est enfin à l'eau. Tous les regards sont rivés sur la ligne de flottaison. "Elle se trouve légèrement au dessus de la surface de l'eau. Nos calculs se sont révélés exacts" lance Yannick du haut du pont. Tandis que la barge est affrétée pour son premier appareillage, les charpentiers ont rejoint l'autre bateau encore sur cales. "Celui là est pratiquement terminé. Un travail difficile car il a été réalisé à partir d'une coque vieille de quarante ans commente Yannick. Il a fallu suivre l'inclinaison des planches pour monter les structures et les partitions. Rien n'est droit. Tout est fait

Midi. Le chantier plonge dans un silence reposant. Les ouvriers, debout depuis l'aube, profitent de la pause déjeuner pour s'allonger à l'ombre de la toiture.

en fonction de la coque nue."

Cette barge, destinée à emmener les élèves des écoles internationales de Bangkok pour des voyages d'études sur la nature et l'environnement, a été réalisée avec des méthodes de construction archaïques qui impliquent une bonne dose de savoir-faire et beaucoup d'attention aux détails. Le résultat ne peut que forcer l'admiration. La noblesse des matériaux utilisés, l'esthétisme recherché relèvent le caractère unique de l'ouvrage.

Une passion venue de Bretagne

Né dans une famille de marins, Yannick attrape le virus de la mer dès son plus jeune âge. Il consacre tous ses loisirs aux bateaux. La voile le passionne et il devient rapidement moniteur, puis décroche le *Yatch Master Certificat* (capitaine de voilier) en Angleterre à l'école de la Royal Navy. A l'hiver 86, son diplôme d'électro-mécanicien en poche, Yannick, poussé par le goût du voyage, n'a qu'une idée en tête: l'Asie.

(Suite en page 8)



**BELGIAN QUALITY
CANDIES & CHOCOLATES
NATURAL, NO COLOURS**

ลูกอม และ ช็อกโกแลต

คุณภาพ เบลเยี่ยม



AVAILABLE AT DEPARTMENT STORES AND SELECT SUPERMARKETS



Imported and distributed by
All Plants International Ltd.
Tel. 2030816-7 Fax. 2030815

Un breton sur le Chao Phraya (suite)

Quand il arrive en Thaïlande et découvre la mer d'Andaman, il ne veut plus en repartir. De retour à Bangkok, il frappe à toutes les portes des sociétés françaises, bien décidé à trouver du travail. Matcom répondra positivement à la fougue et à la volonté de ce jeune homme. Engagé comme chef de base nautique à Phuket, il s'occupe pendant quatre ans de la location et de l'entretien de voiliers pour le compte de Star Voyage, partenaire de Matcom. A plusieurs reprises, il navigue à la barre de grands voiliers à destination de Singapour et Hong Kong. Quand sa société décide de se retirer de Thaïlande, Yannick est aussitôt engagé par Simson Marine. Il continue à louer des bateaux pendant quelques mois mais un événement inattendu vient bouleverser sa vie: en 1992, la guerre du Golfe a des répercussions dramatiques sur l'activité de plaisance à Phuket. Il perd son emploi et repart en France. Pendant deux ans, il vend des

produits cosmétiques. Cette expérience ne le motive pas au plus haut point. Loin de la mer, il craque et retourne en Thaïlande. Engagé par Nouvelles Frontières pour une saison, il s'occupe des croisières de plongée itinérantes dans les îles Similan.

Quand la société Phuket Yatch Service le contact, Yannick est en mer. Il quitte précipitamment le Sud pour rejoindre Bangkok, emballé par l'idée de construire des barges en bois. Le temps est déjà loin de son premier voyage en Thaïlande. Aujourd'hui, même s'il regrette un peu de ne pas assez naviguer, Yannick s'est habitué à vivre dans la capitale. Le projet qu'il a pris en main le passionne. *"J'arrive au chantier vers 8 heures pour en repartir quelquefois à 23 heures, en comptant les jours fériés, aime-t-il à préciser. Je partage la vie quotidienne des ouvriers. Il m'arrive souvent de trinquer au mékong avec*

eux le soir dans notre gargote. Ils m'ont beaucoup appris sur leur façon de voir la vie. De mon côté, je crois que j'ai réussi à les impliquer personnellement dans le projet. Plusieurs d'entre eux n'avaient jamais participé à la construction de bateaux de plaisance. Yannick a d'ailleurs rencontré quelques difficultés à leur imposer le standard de qualité et de finition exigé pour construire ces barges. Mais aujourd'hui, après huit mois, ses efforts ont porté leurs fruits. "Il reste encore du travail avant de livrer les bateaux mais le plus difficile est passé", dit-il avant de rejoindre l'équipage prêt à appareiller. Trois jours de navigation seront nécessaires pour régler les machines.

Tandis que l'embarcation s'éloigne, on peut s'imaginer au



temps où les barges et les sampans naviguaient par centaines sur le fleuve des Rois... Celle qui emporte Yannick paraît bien seule parmi ces monstres d'aciers qui ont défiguré et pollué la rivière.

P. Fernandez



Tous les Produits du Canard Gras

- Foie Gras frais ou cuit à l'Armagnac
- Magrets frais ou séchés
- Aiguillettes fraîches
- Paté de Canard au poivre vert
- Paté au Foie Gras
- Confits de coeurs farcis au Foie Gras
- Confits de cuisses
- Confits de gésiers
- Rillettes

Palmitrade Co., Ltd.

Tel.: 321.87.30-42, Fax.: 322.78.95

GIVERNY

L'Art...!!



*L'Art de la table L'Art culinaire
L'Art de la peinture (Claude Monet)*

L'Art de tout faire oublier...

342 Sukhumvit 63, Prakanong, Bangkok 10110
Tél : 391 11 26

Regard d'une Thaïlandaise sur la France

Marisa Isara aime la France - au point d'y retourner chaque année depuis plus de 20 ans. Elle s'exprime d'ailleurs dans un français courant. Etudiante à la faculté des lettres de Montpellier entre 1972 et 1977, elle garde de son séjour un goût prononcé pour la culture et la cuisine françaises. Professeur de Français à l'université de Thamassat, elle quitte l'enseignement pour rejoindre Madame Suzanne (Suzanne Bellevre) au restaurant le Vendôme. En 1984, elle ouvre son propre restaurant: le Bistro. Dans cet entretien, elle nous confie des impressions, parfois des regrets sur la France et les Français...

Le Gavroche: Que pensez-vous de la situation en France aujourd'hui?

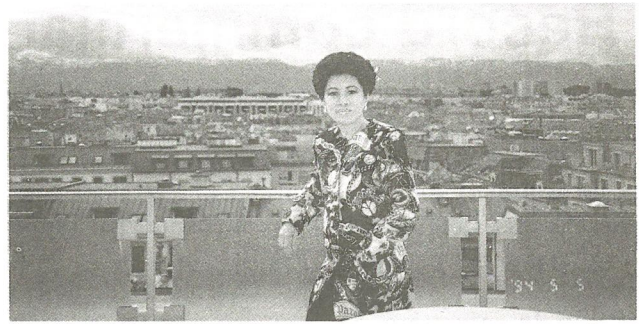
Marisa Isara: Les gens sont moins heureux qu'avant. Je trouve que la situation s'est détériorée depuis trois ans. Le chômage a fait beaucoup de mal.

L.G.: La France a-t-elle changé depuis 20 ans?

M.I.: Je crois que la société a changé. Surtout les jeunes. Ils ont perdu de leur identité. Comme dans de nombreux pays - et comme en Thaïlande aujourd'hui - la culture américaine a pris le dessus. C'est dommage.

L.G.: Avez-vous une anecdote à nous raconter sur votre dernier voyage en France?

M.I.: J'ai été marquée par la froideur des vendeuses dans les boutiques de Paris. Si les vendeuses s'aperçoivent que vous n'êtes pas Japonaise, l'accueil qui vous est réservé est beaucoup moins chaleureux.




L.G.: Quels sont vos rapports avec la communauté française en Thaïlande?

M.I.: Aucun. Je suis membre de l'Association des anciens boursiers du gouvernement français. Mais je n'ai jamais reçu aucun courrier, ni été invitée à une rencontre. Les Français sont surtout en rapport avec la haute société thaïlandaise. Dans les journaux ou magazines, on voit toujours des Français avec des personnalités thaïlandaises. Je pense que beaucoup d'entre eux ne connaissent pas la France aussi bien que ceux qui y ont vécu. Beaucoup de Thaïlandais s'intéressent à la France pour le vin, la cuisine, ou les produits de beauté mais ne connaissent rien des traditions et de la culture françaises. Les Thaïs qui voyagent en France vont au Lido et à la Tour d'Argent parce que c'est chic. C'est à la mode comme ont dit.

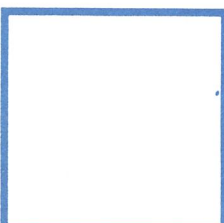
L.G.: Qui sera élu Président en mai?

M.I.: Je pense que l'époque Mitterrand est terminée. Balladur a des chances de passer.

Propos recueillis par P.P.



Calberson Demenagements



Sûr

VITE

EXPERIENCE

V
V
V

O
U
S

O
U
S

O
U
S

EQUIPE

P
R

A

T
U

O
T

Calberson Thailand Ltd.
 135 Ardnarong Road, Klongtoey, BKK 10110
 Contactez MM. Alem, Biron ou Quentier
 Tél: 240-2814; Fax: 249-0350

Record commercial

La Thaïlande a exporté en 1994 pour plus de 1.000 milliards de bahts de marchandises établissant un record commercial sans précédent.

Selon le ministère du Commerce, ce résultat permet de réajuster le taux de croissance économique pour l'ensemble de l'année à 8,4% contre 8,2% initialement prévus. Les exportations ont augmenté de 18,5%, tandis que les prévisions les plus optimistes annonçaient une croissance de 14%.

Chuan Leekpai, le Premier ministre thaïlandais a déclaré que ces bons résultats prouvaient le dynamisme de l'ensemble des secteurs économiques du pays.

Selon l'analyse du ministère du Commerce, cette croissance est à mettre principalement au bénéfice des premiers soubresauts d'une reprise de l'activité économique en Europe et aux Etats-Unis ainsi qu'aux nouveaux accords mul-

tilatéraux du GATT qui ont favorisé l'augmentation des revenus du secteur agricole grâce à une revalorisation des prix à l'export par rapport à 1993.

L'ouverture de nouveaux marchés a permis par exemple au riz thaïlandais de se vendre au Japon jusqu'alors très protectionniste. Le maintien d'un yen fort a favorisé également les exportations vers le Japon.

Selon Chuan Leekpai, la Thaïlande continuera à soutenir son rythme de croissance économique en 1995.

Un rapport de l'OCDE, précise que les quatre dragons asiatiques (Hong Kong, Corée du Sud, Taïwan, Singapour) ainsi que la Thaïlande et la Malaisie, ont connu un taux de croissance de 7,5% en 1994, en augmentation de 1% par rapport à l'année précédente. Cette croissance devrait néanmoins se stabiliser pour les deux prochaines années, ainsi que l'inflation.

T.P.

**VOUS CHERCHEZ UN
LOGEMENT ?**

CONTACTEZ CHRYSTELE

**LE CHOIX EST VASTE ET INFORMATISE
(APPARTEMENTS & MAISONS)**

**LE SERVICE EST GRATUIT
APPELEZ NOTRE AGENCE**

AU 260.4788 - (8 LIGNES)



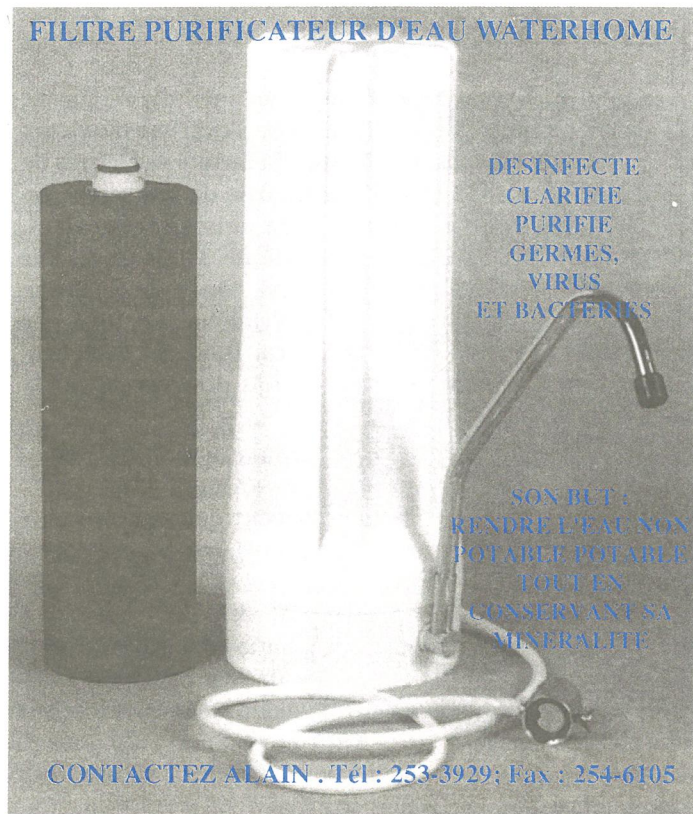
ManagementAsia

Real Estate Consultancy and Property Management

19th Floor, Ocean Tower II, 75/31 Sukhumvit 19 (Wattana),
Sukhumvit Road, Klongtoey, Bangkok 10110.

Tel : 260 - 4788

FILTRE PURIFICATEUR D'EAU WATERHOME



DESINFECTE
CLARIFIE
PURIFIE
GERMES,
VIRUS
ET BACTERIES

SON BUT :
RENDRE L'EAU NON
POTABLE POTABLE
TOUT EN
CONSERVANT SA
MINERALITE

CONTACTEZ ALAIN . Tél : 253-3929; Fax : 254-6105

En savoir plus!

Quelle est la particularité du *filtre purificateur d'eau Waterhome*?

Contrairement aux produits existants sur le marché, le nouveau système de filtration de l'eau permet - sans aucun échange chimique - d'éliminer les virus, germes, bactéries, ainsi que les produits chimiques, métaux lourds, mercure, etc... Ce filtre permet d'obtenir une qualité d'eau comparable à de l'eau de source, quelle que soit la provenance de l'eau à filtrer. Le procédé - unique - de fabrication de la cartouche consiste à activer avec de la vapeur une céramique de charbon de bois de coque de noix de coco réduit en poudre. La réaction provoque un gonflement des particules de charbon. Les micro-fissures obtenues permettent de filtrer à 0,003 micron; le plus petit virus connu ne mesurant que 0,005 micron.

Le charbon de bois activé est mélangé à un polymère et cuit à haute température par couches successives pour former une céramique de charbon actif.

La durée de vie de la cartouche varie en fonction de la qualité de l'eau et se sature d'elle-même tout au long de son utilisation.

La durée moyenne d'une cartouche en France est de 10 à 15.000 litres d'eau. En Thaïlande, on peut raisonnablement compter sur 8 à 10.000 litres d'eau par cartouche.

Pour contacter Le Gavroche:

27/20 Soi Nailert, Wireless Road. Bangkok

Tél: 253 39 29

Fax: 254 61 05

Mobile: 01 494 34 38

Gifts De L'Oriental

Le souci de qualité mondialement reconnu de **l'Hotel Oriental** se retrouve dans notre ligne de cadeaux et d'accessoires originaux vendus exclusivement dans notre boutique **Gifts de l'Oriental**, située dans l'arcade face à l'entrée principale de l'hôtel.

Mariage entre qualité et créativité française, et tradition thaïlandaise ont abouti à une gamme exceptionnelle.

Vous y trouverez entre autres,

Notre parfum l'Oriental, sélectionné par l'un des grands parfumeurs de Grasse et présenté dans sa magnifique bouteille de Celadon. Il est aujourd'hui un classique expédié au quatre coins du monde.

Nos Polos et T-shirts de haute qualité.

Notre ligne exclusive de soie chinoise et thaïlandaise.

Notre lithographie originale exécutée par **Francis Latreille**, peintre naïf reconnu et fort coté.

N'hésitez pas à venir nous voir

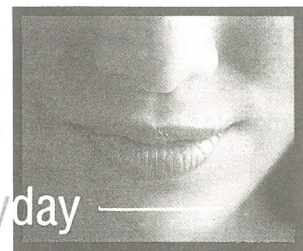
Tél : 236 04 20 (Ext 3154) Heures d'ouverture : 9-20 heures, tous les jours dimanche inclus.



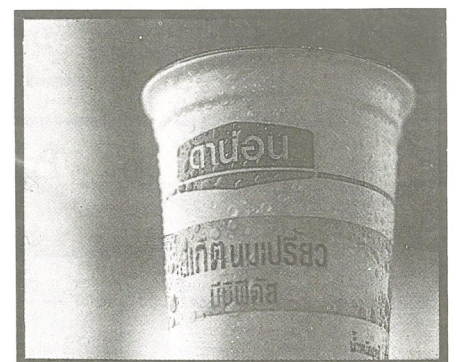
Delicious

DANONE

— for everyday —



health



DANONE

L'influence des milieux d'affaires d'origine chinoise

Les économies de l'ASEAN sont dominées par les milieux d'origine chinoise. Le maintien au cours des siècles des communautés chinoises minoritaires, alors que toutes les autres minorités finissent par s'assimiler, ne s'explique que par l'existence d'une forte organisation communautaire fonctionnant sur une double base clanique et économique.

On a d'autant plus d'intérêt à rester chinois que les structures communautaires permettent de prospérer dans un environnement politique et juridique-financier incertain voire hostile. Ce phénomène demeure paradoxal dans la mesure où l'appartenance à la communauté chinoise reste discrète, les Chinois vivant en symbiose avec les sociétés d'accueil.

L'importance de l'émigration chinoise a encouragé les gouvernements de l'Asie du Sud-Est à mettre en place des mesures discriminatoires: le pouvoir a cherché soit à assimiler les Chinois (c'est le cas de l'Indonésie depuis 1965 et de la Thaïlande depuis 1932), soit à réglementer leur activité économique, en limitant théoriquement la part des capitaux chinois dans les entreprises (politique financière adoptée par la Malaisie), ou en soutenant un capital indigène (politique mise en place par Ferdinand Marcos et abandonnée par Cory Aquino aux Philippines). Les Chinois sont assimilés tout au moins sur le plan formel en adoptant des noms locaux comme en Thaïlande, en se convertissant au bouddhisme ou au catholicisme, en contractant des alliances matrimoniales judicieuses. Il y a

toute une gamme de métissages allant du pur Chinois au Thaïlandais possédant 1/16 de sang chinois. Est chinois quiconque privilégie un réseau relationnel chinois ou parle l'un des dialectes chinois.

Installés le long des grands axes de communication intégrés au paysage urbain, les Chinois ont de tout temps dominé les circuits d'échange du Sud-Est asiatique. Traditionnellement commerçants, usuriers ou petits artisans, l'émergence d'un capitalisme moderne leur a permis d'occuper un champ d'activités beaucoup plus large: en développant, en aval de la distribution, une activité de crédit. Les plus grandes banques d'Asie du Sud-Est sont chinoises, la première étant la Bangkok Bank. Les Chinois ont rapidement acquis la maîtrise des instruments financiers et sont rapi-

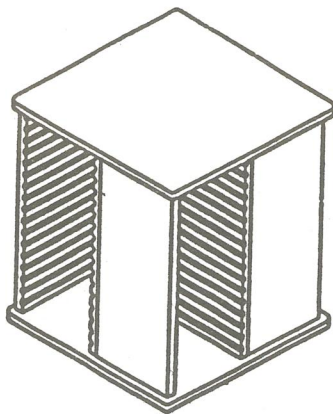
dement devenus incontournables quels que soient les opérateurs, en développant en amont une activité industrielle.

En Thaïlande, les Sino-thaïs gèrent 90% du secteur privé qu'il s'agisse de l'industrie ou des services. Grâce à une intégration financière aussi forte que discrète, une vingtaine de groupes chinois coiffent l'ensemble des milieux d'affaires. Cette position dominante ne semble en aucun cas menacée: la croissance des économies du Sud-Est asiatique a eu un effet de levier pour ceux qui contrôlaient à la fois les instruments financiers, les circuits de distribution et le négoce des produits de base. Les industriels chinois ont saisi toutes les opportunités: les loisirs, l'électronique et maintenant les télécommunications. Les structures communautaires traditionnelles des



THAI TARCO CO., LTD.

Fabricant de meubles démontables et pliants en bois
d'hévéa



FAX
326 83 05

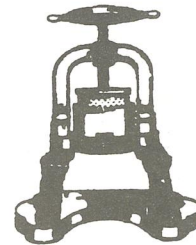
VENTE SUR
MARCHÉ
DOMESTIQUE
ET EXPORT

Point de vente :

* SIAM JUSKO A
SENANIKON

Disponible chez Golden Tortoise

Le Banyan



Restaurant Français

Le Goût de la tradition d'un grand restaurant Français sachant allier l'élégance et la qualité de l'accueil au raffinement de la carte.

Disponible chez vous toute une gamme de produits faits maison, Terrines, Pâtés, Rillettes, Confits, Terrine de Foie Gras frais de Canard. N'hésitez pas à nous contacter.

16/20 Gault Millau

Michel Binaux

Bruno Bischoff

Déjeuner Lundi au Vendredi 12.00 à 14.00

Dîner Lundi au Samedi 18.30 à 22.00

59 Sukhumvit Soi 8 (Preeda) Bangkok 10110

Tél : 253 5556 Fax : (662) 253 4560

Chinois d'outre-mer permettent de résister aux aléas de l'environnement politique, et ce d'autant plus que leur réseau transnational permet de diversifier la prise de risque.

Une organisation communautaire

Seule une solide organisation permet d'affronter un environnement où l'on a le statut d'étranger dans des Etats où la pratique précède le droit. Les structures communautaires spécifiques aux Chinois d'outre-mer se regroupent en une série d'associations organisées selon des bases précises:

- Familiale. La famille élargie constitue le premier réseau d'appartenance sociale: les familles sont organisées en clan, ensemble de familles portant le même patronyme et se reconnaissant un ancêtre commun;

- Géographique. Ces associations regroupent les familles originaires d'un même village, d'un même district ou d'une même province de Chine continentale;

- Linguistique. Elle regroupe des membres parlant la même variété de chinois;

- Professionnelle. Les anciennes guildes des métiers de la Chine impériale sont à l'origine des actuels syndicats professionnels.

Servant de cadre à l'ensemble de la vie sociale, gérant des biens et des services communs, les associations chinoises permettent l'accès aux trois piliers de toute activité économique :

- Un accès au capital par le système des tontines. Les tontines sont des groupes qui se réunissent à intervalle régulier et dont les membres apportent à chaque réunion une quote-part définie à l'avance. Chacun peut emprunter à son tour les sommes versées au pot commun, sans autre garantie que la parole donnée;

- Un accès au travail. Les associations permettent facilement de trouver un emploi en dehors de toute législation, les membres les plus riches des clans emploient les plus pauvres;

- Un accès à l'information.

Dans un contexte de pression permanente, provenant aussi bien des lois du marché que des autorités politiques, la circulation de l'information est une garantie. Tout se sait très vite en Asie du Sud-Est.

Une influence déterminante sur la vie économique dans les pays ASEAN

Associations et grandes firmes chinoises gèrent les relations avec le monde politique, en définissant un système de protection en termes de réseau de clientèle; ainsi en développant des partenariats économiques avec le sommet de l'appareil politique, les Chinois créent des interfaces qui sont autant de parapluies face à l'administration. Ces associations constituent des réseaux relationnels transnationaux sur lesquels s'appuient les grands groupes d'Asie du Sud-Est : le groupe Robert Kuak (Malaisie) gère ainsi des filiales en Indonésie, en Thaïlande, à Singapour, à Hong Kong, aux Philippines et en Chine. Si l'Asie du Sud-Est commence à for-

mer un ensemble économique, c'est notamment grâce aux réseaux d'affaires chinois qui gèrent une bonne partie de l'économie régionale à travers une soixantaine de grands groupes. Milieu d'affaires et milieu politique fonctionnent en symbiose, ce qui contribue paradoxalement à une différenciation des fonctions: la politique reste le domaine des élites traditionnelles, l'économie celui des Chinois. Les systèmes socio-économiques des pays de l'ASEAN laissent peu de place à l'alternance. Respectant vis-à-vis de l'extérieur les lois du clientélisme, l'entreprise chinoise est gérée de l'intérieur selon un schéma original, mélange de capitalisme et de confucianisme. Si le pouvoir n'existe pas sans propriété du capital, il s'exerce dans une logique de réciprocité des obligations définies par la norme confucéenne. Les relations dans l'entreprise sont régies par les mêmes règles que les relations familiales: l'acceptation de la hiérarchie passe par la personnalisation des rapports professionnels.

Michel Picavet

Notre brunch musical du dimanche

présente

Mlle Wong Tong Juan - Harpiste de Shanghai

L'excellence à votre mesure...
mais aussi...

Une grande variété de hors d'oeuvres
Délicieux fruits de mer
Viandes et volailles de premier choix
Table du Maître Pâtissier
Vue panoramique unique

au

"Sea Grill-Hibiscus"

de 11h00 à 15h00: 450 B
Enfants de moins de 11 ans: 250 B.
Taxes et service en sus.
31ème étage. Parking gratuit.


THE LANDMARK
OF BANGKOK

138 Sukhumvit Road, Bangkok 10110
Tél : 254-0404, 254-0424 Telex : TH 87474,22483
Fax : 253-4259, 254-0439

S I A M P R
TRAVEL SERVICE CO., LTD.

L'expérience du voyage bâtie sur une passion : **L'ASIE**

- * Réservation d'hôtels *
- * Billeterie internationale *
- * Voyages groupes & individuels *
 - Thaïlande -
 - Viêt-nam - Laos - Cambodge - Malaisie -
 - "Sur Mesure"
- * Programmes spéciaux *
 - Trekkings - Circuits 4X4 - Rafting
 - Croisières - Plongée s/s marine
 - * Séminaires *

4 bureaux en Thaïlande : Bangkok (siège) - Chiang Mai - Mae Hong Son - Phuket

Informations et réservations

Goupes/Tél : 246.1705 Individuels/Tél : 246.2998 Fax : 246.1716

Suite 212/213, Phyathai Bld
31 Phyathai road - Phyathai - BKK 10400

ASIA VOYAGES a déménagé ses bureaux, du 7ème au 11ème étage. Il y a toujours l'ascenseur...

MONSIEUR VAN GENS Jacques remplace au poste de *General Manager* de l'hôtel Quality Pinnacle de Bangkok Monsieur Bonneau Jean-Luc.

DUC DE PRASLIN propose un nouveau produit fait-maison: les pâtes de fruits.

LE FRENCH KISS, célèbre bar-restaurant français du quartier Pat Pong propose une carte à des prix très petits. Plat du jour à 140 bahts. Assiette de fromages français: 90 bahts. Si vous devenez un habitué, Gilles et Serge ne manqueront sûrement pas de vous servir leur fameux "Kamikaze"!!

LE MARDI 24 JANVIER, l'association Bonjour Bangkok organise une excursion au Musée de cire et une visite du jardin Phuttamonton. Départ à 7h45 du Siam Intercontinental. Inscriptions et renseignements au: 259 05 89.

BANGKOK ACCUEIL et l'UFE organiseront leur bal annuel le 10 mars 95 au Président Méridien à partir de

20 heures. Thème: "CHAPEAU". Orchestre: Dream and Memory. Musique, danse, cotillons... Bonne humeur et ambiance assurées.

LES GAULOIS ont battu Les Scandinaves 2-0 lors de la dernière rencontre avant la trêve "hivernale" et remontent à la cinquième place du classement de la ligue des Farangs.

Classement

1/ RBSC	21 pts (8 matchs)
2/ Italiens	18 pts (8 matchs)
3/ British C.	17 pts (8 matchs)
4/ Germans	16 pts (7 matchs)
5/ Français	9 pts (7 matchs)
6/ Indiens	7 pts (6 matchs)
7/ Brésiliens	7 pts (6 matchs)
8/ ISB	6 pts (7 matchs)
9/ YTSA	2 pts (7 matchs)
10/ Scandi.	0 pts (8 matchs)

RICHARD WERLY, correspondant en Asie du Sud-Est du journal de Genève et La Croix a quitté Bangkok pour prendre la direction éditoriale du service société de l'hebdomadaire La Vie, basé à Paris. C'est avec un immense plaisir que nous accueillons la sortie de son livre "Nos filleuls d'Asie" (collection Les Enfants du Fleuve aux éditions Fayard), écrit avec Marie-Sophie Boulanger. Un regard



EPICEZ VOTRE VIE

Rejoignez nos cours de cuisine thaïe

Cinq cours: 4.500B net ou un cours: 950B.
Chaque leçon comprend tous les ingrédients, un cadeau de cinq épices et sauces, un tablier souvenir et un repas complet au restaurant thaï Nipa (3ème étage).

Un livre de recettes vous sera offert à partir de cinq séances.
Les cours sont dispensés en anglais du lundi au vendredi.

Tél.: 254.0404 Ext. 4827.



138 Sukhumvit Rd., Bangkok 10110.
Tél.: (662) 254.0404 Fax: (662) 253.4259

profond et sincère sur l'aide à l'enfance au Viêt-nam et au Cambodge. Dans la première partie de l'ouvrage, Richard Werly décrit à travers des portraits de gamins le rôle joué par le système du parrainage individuel des "Enfants du Mékong".

JH, 21 ANS, RECHERCHE POSTE VSNE à partir du

2ème semestre 95. Profil commercial. Bac + 5. Trilingue Anglais/Espagnol. Multiples stages en entreprises (EuroDisney, Hermès, IBM,...). Fréquents séjours à l'étranger (U.S.A., Asie...).

CV complet disponible au Gavroche.

Olivier JUINO. 47, boulevard de Clichy. 75 009 Paris. Tél: 48 74 40 48

**Le Meilleur Restaurant
Vietnamien de Bangkok**



Le Dalat

Ouvert tous les jours
11h00-14h00, 18h00-22h00

47/1 Sukhumvit
Soi 23
Tél : 258-4192
260-1849

Chaeng Wattana Rd.
Premier Shopping Village
Ven-Dim : 11h00-22h00
Tél : 573 7017
574 1651-4 Ext Le Dalat

ASIAN HERITAGE
Art & Home Decor

57 Sukhumvit 23, Bangkok 10110
(Opp India Embassy) Tél : 259 95 93

Tournoi de tennis

Le traditionnel tournoi de tennis organisé par l'UFE avec Asia Credit et de nombreux sponsors, se tiendra cette année les **Samedi 28 et Dimanche 29 janvier 1995** sur les courts du Smarnmit Tennis Club, au début de Ramkamhaeng Road.

Déroulement du programme

SAMEDI 28 JANVIER

- Dernières inscriptions de 8h00 à 8h30.
- De 8h30 à 18h00, seront jouées les éliminatoires, les 1/4 et si possible les 1/2 finales:
 - Hommes (simples et doubles)
 - Dames (simples et doubles)

DIMANCHE 29 JANVIER

- De 8h30 à 16h00, seront jouées les 1/4 finales et 1/2 finales, ainsi que les doubles mixtes. Les finales des simples seront jouées sur les courts du Siam Intercontinental Hotel, à partir de 17 heures.

Smarnmit Tennis Club a 6 courts de tennis et un club house avec restaurant.

La remise des coupes et des prix offerts par les sponsors aux vainqueurs se fera au cours d'un dîner-buffet au Siam Intercontinental à partir de 19h30 le Dimanche 29 janvier.

La participation à cette manifestation sera de :

Tournoi:

- UFE* 250 B
- NON UFE 300 B

Buffet + Tombola:

- UFE* 350 B
- NON UFE 400 B

Tournoi + buffet + tombola

- UFE* 500 B
- NON UFE 600 B

* VSNE et moins de 15 ans

TOMBOLA: pour consoler les perdants et remercier les non joueurs de leur soutien une tombola aura lieu au cours du dîner avec de nombreux prix offerts par les sponsors dont: un billet offert par Air France, des week-ends offerts par Le Meridien ; Accor / Novotel; Siam Intercontinental.

Le tournoi et la tombola seront parrainés par: Accor, Air France, Alcatel Cable, Asia Credit, BNP, Bouygues Thai, Credit Agricole, Danone, Franco Pacific, Indosuez, Lacoste, Le Meridien, Merieux (Thailand), Merlin Gerin, Novotel, Paribas, Pilotaz, Siam intercontinental Hotel, Soletanche, Thainox Steel, Total.

INSCRIPTIONS: M Bernard Billon-Grand - Tél. 260 7981/5 ; M Bernard Festy - Tél. 236 6852 ; Mme Nicole Billon-Grand - Tél. 254 3778. Inscrivez-vous à l'avance au tournoi et au dîner. Les balles ne sont pas fournies. Chaque joueur amène une boîte de balles neuves. Suivant l'affluence, les participants pourront être limités à s'engager dans deux compétitions seulement.

LE PAN PACIFIC HOTEL a ouvert au 952 Rama IV Road. L'entre Silom et l'intersection de Rama IV. Tél: 632 90 00; Fax: 632 90 01.

LE RESTAURANT FRANÇAIS LE METROPOLITAIN a changé d'adresse. Il est maintenant situé au coeur de la ville au 3ème étage du tout nouveau centre commercial Gaysorn Plaza, à côté du Méridien Président. Tél: 656 11 02 - Fax: 656 11 03.

FOLIES OFFRE LE DINER DU REVEILLON !



C'est le jeune LUTA qui a trouvé le poids exact (10 kilos) de la bûche de Noël exposée au magasin Folies. Il remporte un superbe dîner de Noël!



Sélectionnez votre vin préféré et venez le déguster dans l'atmosphère romantique de notre bar à vin. Vous serez accueilli tous les jours de 17h00 à 23h00 par notre groupe de musiciens sauf le dimanche. Parking gratuit au Washington square. Soyez nombreux à venir

célébrer

Le Wine Bar
for fine wine at a fine price

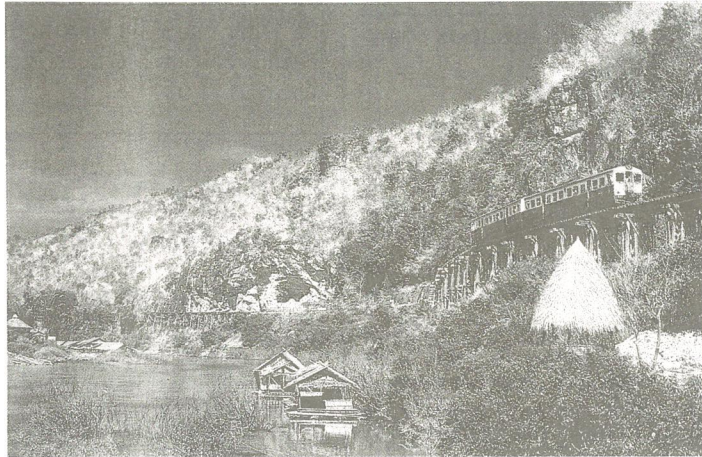
hotel **mercure**
REGENCY PARK - BANGKOK

Sukhumvit Soi 22. Tel. 2597420.

La région de Kanchanaburi

Sur les traces du Colonel Nicholson

L'ombre du colonel Nicholson règne toujours dans le silence inquiétant de la jungle aux mille yeux verts; silence interrompu au détour d'un sentier par des bruits de cascades et rapides annonçant la proximité d'une rivière sans doute puissante et abondante, secouée d'accès de fièvre selon les caprices des rochers, des montagnes et des pluies diluviennes.



La main sur le détonateur, le colonel Nicholson écoute pour la dernière fois le discours végétal, progressivement submergé par le grondement d'un monstre mécanique crachant la fumée. D'un geste suicidaire, il fait exploser son oeuvre - un pont massif enjambant la rivière Kwai - au passage du train chargé de généraux japonais, de vivres et de munitions.

Plus de 100.000 morts

La scène se passe à Kanchanaburi, et pourrait être le centième scénario relatant un des événements les plus tragiques de la 2ème guerre mondiale. Fiction ou réalité? Peu importe, les rescapés eux, se soucient surtout d'une seule version : la leur. Le "Jeath Museum" et leur pèlerinage annuel, aussi douloureux que celui des rescapés de Dachau ou Diên Biên Phu, en disent long sur les cauchemars et souvenirs des prisonniers de guerre de toutes nationalités.

Une histoire mouvementée

Ce maudit pont et cette maudite voie ferrée allaient damner pour toujours une région traditionnellement en état d'insécurité. Déjà, vers le

12ème siècle, les armées khmers installèrent à Muang Singh - non loin de Kanchanaburi - un avant poste militaire, des temples et divers édifices dont les ruines et les statues dorment tranquillement, curieusement ignorées des amateurs de vieilles pierres. Plus tard, c'est en passant par le Col des trois Pagodes, en haut de la vallée, que les armées birmanes firent le siège, envahirent et détruisirent Ayuthaya en 1769, alors une des citées les plus prestigieuses et influentes d'Asie.

La région fut le théâtre d'épisodes tragiques pendant la guerre du Pacifique, de Bangkok à Rangoon, fief des Anglais et but stratégique ultime des Japonais. Et depuis l'indépendance de la Birmanie en 1948, vers les régions frontalières, il n'est pas rare de tomber sur des rebelles Mon ou Karen, des déserteurs de l'armée birmane, des soldats thaïs, des contrebandiers, souvent armés jusqu'aux dents. Même les découvertes des lieux de sépulture et habitations datant du Paléolithique (il y a environ 10.000 ans) à Ban Kao, évoquent des images de lutte pour la survie et pour la conquête de territoires, dans un décor grandiose de régions alors occupées par les animaux préhis-

toriques. Aventuriers, vous l'avez compris, à vos machettes et vos moustiquaires, la province de Kanchanaburi est taillée pour vous!

Inédit: la plus belle photo de Thaïlande encore jamais prise.

Ou plutôt de Birmanie, depuis le territoire thaïlandais sur les hauteurs de Pilok, aux allures de petit hameau, repaire de hors la loi et de contrebandiers, à 2 heures de 4x4 (ou *songthaew*) depuis Thongpawum, à mi-chemin entre Kanchanaburi et Sanghlaburi. Sur cette piste, toutes les difficultés et rencontres mentionnées plus haut peuvent arriver à tout moment des deux côtés de la frontière; y compris les éléphants sauvages, furieux d'être dérangés, les ours pas vraiment en peluche et toutes les bêtes à griffes de la région. Mais après avoir passé les "douanes" Mon ou Karen, seul et "sans arme", un paysage saisissant vous attend : la route s'arrête brusquement, comme effondrée, devant un précipice envahi de jungle dominatrice

CHOISISSEZ VOTRE THAÏLANDE

MEKHALA

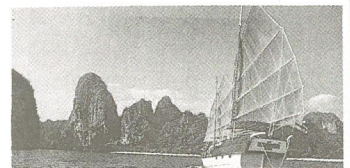
- * 2 Jours / 1 Nuit
- * Bangkok / Ayuttaya
- * Départs quotidiens



Des Croisières Légendaires ...

S'UWAN MACHA

- * 4 Jours / 3 Nuits
- * James Bond, Krabi, Phi-Phi
- * Départs les samedis et mardis



Des Croisières dans les Iles Tropicales ...

RENSEIGNEMENTS ET RESERVATIONS : CONTACTEZ

ASIA VOYAGES

Building One 7ème étage
99 Thanon Wittayu, Pathuwan, BKK 10330

TEL : 256 71 68-9
FAX : 256 71 72



et de rochers dramatiques, en vagues vertes successives de collines, de gouffres soudains et de pics agressifs, à perte de vue, à l'ouest, au nord et au sud. Avec, au loin, la vision irréaliste de la Mer d'Andaman, à 200 km de là, «brillante au lever du soleil comme le métal d'or en fusion» affirment les soldats de garde.

Cette photo, réalisable aux aurores seulement, ne sera pas prise avant longtemps tant les *check-point* successifs en disent long sur la sécurité ambiante des *no man's land* frontaliers et la méfiance vis-à-vis des "journalistes occidentaux". Heureusement, la province de Kanchanaburi, grande comme environ six départements français de taille moyenne, offre la plupart de son territoire sans risque et sans danger. En dehors des zones frontalières, tout n'est que villégiature, nature et culture, un kaléidoscope hétéroclite de centres d'intérêt et d'attractions variées. Les cascades en étages d'Erawan, de Huay Kihamin et de Sai Yok, les mines de saphirs de Bophloi,

les parcs nationaux de Cherm Rattanakosin et de Tung Yai peuplés d'espèces animales les plus diverses, le Col des trois Pagodes, seul point frontière contrôlé, où l'on peut mettre les deux pieds en Birmanie, sans visa, pendant 12 heures; toute une succession de montagnes, vallées et rivières qui vous emmènent jusqu'à Mac Hong Som en plusieurs jours de 4x4.

Un week-end à Kanchanaburi commence à Thonburi.

Déjà, le matin, vous traversez en train et à allure réduite sur presque toute la distance jusqu'à Kanchanaburi (140 km), des vergers, jardins et rizières et côtoyez temples et pagodes, dont celle de Nakhon Pathom, la plus grande et la plus ancienne de Thaïlande. Si vous vous arrêtez à Kanchanaburi, outre les visites "classiques", promenez-vous en resto-raft, disco-raft ou hôtel-raft en bambou, sur la ravissante rivière Kwai noi à quelques kilomètres au sud du

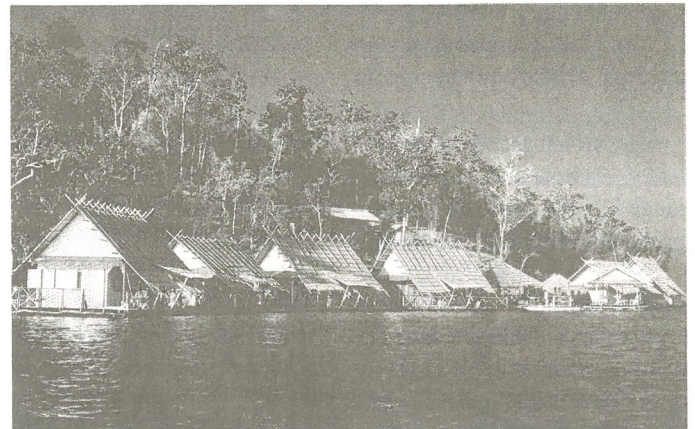
point; ou continuez en train jusqu'à Namtok (chutes d'eau) à travers de superbes et vertigineuses gorges surplombant la rivière Kwai.

Le train s'arrête à Namtok avant l'évocateur "Hellfire Pass". De là, prenez une pirogue et rejoignez le "Floatel Jungle Raft", cet hôtel-bungalows flottant construit à même la rivière, loin de tout accès par route, sans électricité mais parsemé de lampes à huile. Un charme réel et un confort suffisant pour satisfaire les amateurs de vie sauvage, tout en passant une bonne nuit.

Jacques Bes, précurseur du style "Floatel", a bien fait les

choses lors de son implantation dans la région, il y a quelques années. Naturaliste et organisateur né, il eut vite fait de sympathiser et se lia d'amitié avec les Mons habitant la région et qui dirigent encore le "Floatel". Avec eux, il matérialise avant l'heure le concept "d'aventure confortable", propre à l'éco-tourisme d'aujourd'hui. Spectacle de danses Mon, promenades à dos d'éléphant ou en pirogue pour visiter les grottes hindouistes datant du Xème siècle et autres activités contribuent à agréablement un week-end agréable et peu onéreux.

Jean Michel



La Cigale

Cuisine Européenne



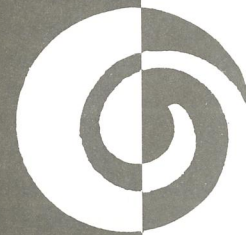
Chef de cuisine
Kurt Kahrs

Déjeuner : 11h30-14h30
Dîner : 17h30-22h00
Sauf dimanche et lundi

Tous les vendredis soirs : Couscous
Tous les samedis soirs : Cassoulet
(réservation recommandée)

CHARNISSARA TOWER
942/49-50 Rama 4 Road, BKK 10500
Tél: 236-9264

Come to
your senses



Come to.....

TRATTORIA
Felice

Venez dîner ITALIEN et nous vous offrons
un verre de vin par personne.

Réservations
255-3410/9 ext: 7511/2

Felix Arno Swissotel

99 Rajdamri Road, Pathumwan, Bangkok 10330

Le conflit thaïlandais

Peut-être décontenancée par la défaite de la France et de la Grande-Bretagne et par l'effacement qui en découle pour ces deux puissances sur le théâtre asiatique, et qui la place ainsi en première ligne face au Japon, la Thaïlande modifie sa politique et cherche à se rapprocher d'un voisin qui peut devenir dangereux pour elle. L'affaiblissement de la France et la perte possible de son prestige auprès des populations "protégées" de l'Union incitent, par ailleurs, le gouvernement de Bangkok à relancer le problème des frontières avec le Laos et le Cambodge, au nom de la solidarité thaïe.

Une violente campagne de presse se déclenche contre la France. En route vers Tokyo au moment du premier incident de Langson, une délégation siamoise conduite par le vice-ministre de la Défense, Luang Prom Todhi, fait escale à Hanoï et expose au gouverneur général, et commandant supérieur les revendications de son pays. Le 17 septembre, une note du gouvernement de Bangkok formule officiellement ces revendications territoriales, c'est-à-dire la cession des territoires laotiens situés sur la rive droite du Mékong. Devant le refus français de considérer ces propositions, une nouvelle mission thaïlandaise se rend à Hanoï, conduite par le commandant Tchai Prahdi, elle n'obtient pas plus de succès. Dès lors se déclenche une série d'incidents de frontière qui justifieront pour Tokyo une intervention diplomatique en faveur de Bangkok. A la même époque Londres est obligée d'admettre une rectification de frontière entre la Thaïlande et la Birmanie, au détriment de sa protégée.

"L'Anoussoviri Chaismonprapoum" ou Monument de la Victoire, hommage aux soldats morts pour la Thaïlande, commémore un épisode de l'histoire méconnu qui mêle pourtant étroitement nos deux pays. Le Gavroche s'est penché sur ces événements du passé qu'on ne retrouve pas dans les guides: trop proches de nous pour avoir le moindre caractère anecdotique, trop loin de la métropole pour qu'on s'en souvienne vraiment. L'ouvrage du Docteur Claude Hesse d'Alzon développe le point de vue français sur le conflit qui opposa le Royaume de Siam à l'Union Indochinoise en 1940/41. Nous en publions des extraits dans une "Chronique Historique" en plusieurs épisodes pour comprendre ce qui s'est passé et, peut-être, avoir un regard différent sur le Monument de la Victoire ... C.S.

gée(...)

1. Les forces en présence.

Depuis 1936, le gouvernement de Bangkok consent de gros efforts pour sa défense. Dès l'âge de quatorze ans, la jeunesse siamoise reçoit une formation prémilitaire, puis accomplit un service de deux ans. Les effectifs de l'armée sont de 22 000 hommes en temps de paix, pouvant dépasser le nombre de 50 000 après une mobilisation(...)

Le matériel est ancien et d'origine variée. Depuis peu, le Japon et les Etats-Unis ont entrepris la livraison d'un matériel nombreux et moderne. (...) L'aviation est forte de 250 appareils dont 130 relativement récents(...). La flotte, sous les ordres du contre-amiral Luang Sindhu Songgramjaha, est foncièrement pro-nippone(...). Ses fusiliers marins du "Chantaburi Command" constituent une formation d'élite.

Face à l'Union indochinoise, le commandement thaïlandais forme 8 groupements de forces, totalisant 29 bataillons. Il marque son effort sur les deux voies possibles d'invasion, celle de Wadhana - Poï-

pet - Sisophon - Battambang d'une part, d'autre part celle de Ou bon - Paksé - Stung Treng. (...) Dès la fin du mois de septembre, commence presque quotidiennement une série d'incidents provoqués par les Thaïlandais : survol du territoire, coups de main sur les villages frontaliers, propagande antifrançaise et incitation à la désertion des partisans et tirailleurs, etc. Fin octobre, est réalisé du côté français un dispositif de couverture avec les

troupes du Cambodge et d'Annam. Une concentration de moyens plus importants reçoit un début d'exécution mais se heurte à de nombreux problèmes qui ne peuvent tous être rapidement résolus. Il s'agit, en effet, d'effectuer un véritable basculement des forces dont le centre de gravité du moment se situe au Tonkin. Consacrant un minimum d'effectifs à la frontière du Laos au nord de Paksé, dont le cours du Mékong assure une protection suffisante, le commandement français envisage, en effet, de concentrer la totalité de ses moyens disponibles dans l'Ouest cambodgien, pour prendre l'offensive sur la direction Wadhana - Prachim Buri - Bangkok, dès que l'adversaire aura lui-même pénétré en territoire cambodgien.

(suite au prochain numéro)
Claude Hesse d'Alzon. Docteur en Histoire. "La présence militaire française en Indochine de 1940 à 1945". Publication du service historique de l'Armée de Terre, Châteaude Vincennes, 1985.



TRAVEL SUPERB TRAVEL AGENCY

RESERVATIONS HOTELS
BILLETERIE AVIONS - TRAINS
VOYAGES GROUPES ET INDIVIDUELS
THAÏLANDE VIÊT- NAM

PRIX TRES ETUDIES POUR
LA CLIENTELE FRANCAISE

86 soi Lang-Suan,
Ploenchit Road,
Bangkok 10500

Tél: 254.8863-4, 255.0899

Fax: 254.5519

Télex: TH 20342

GC

GILLES CAFFIER

Des formes épurées, un style portable à la ville comme le soir, des tissus magnifiques, c'est GC la collection femme de Gilles Caffier.

Après de brillantes études aux Arts Appliqués, Gilles Caffier s'oriente vers le stylisme en suivant les cours de l'école ESMOD. A 21 ans, l'urgence d'aller respirer et s'inspirer un peu ailleurs qu'en France lui fait accepter un poste dans la branche japonaise d'ESMOD. Il en deviendra très vite le directeur artistique. Comme il arrive souvent, les trois années prévues se transformeront en huit ans de rencontres, de passion, de travail...

Il a l'opportunité de développer son talent pour un créateur japonais qui lui confie outre le style, la conception de l'image et des défilés pendant trois autres années. Une période clé pour sa carrière puisqu'elle lui permet d'intégrer toutes les étapes de la création d'un vêtement: du fil au défilé; tout en lui apportant une connaissance remarquable du milieu de la mode japonais. Il se sent prêt alors à concevoir en free-lance des collections complètes pour des investisseurs locaux. Ainsi naîtront les chemises Gilles Caffier, les cravates Torticolis, le linge de maison Sommeil et surtout la marque "lère peau" pour femme créée par Olympus sur un créneau "créateur" (à opposer au prêt-à-porter ou à la grande diffusion) idéal pour l'expression de sa sensibilité. Le travail de la fibre, la création du tissu exclusif, l'adéquation matière/style, le montage, les finitions, il est attentif à tout. "Un vêtement se crée à partir du fil, explique-t-il, le

style commence avec le travail de la matière".

Il voyage énormément à la recherche de techniques nouvelles, d'idées, d'impressions et marie avec bonheur un certain rigorisme japonisant avec le grain de folie douce qu'on attend d'un artiste. Il ne faut pourtant pas s'y tromper, Gilles Caffier a les pieds sur terre: il ne dessine pas cette mode exubérante et délirante qui amuse sans séduire. "Je peux créer des choses très poussées mais je les coordonne à des éléments plus simples. J'aime le principe de la pièce maîtresse qu'on conserve, qui peut prendre de l'âge et se porter à tout âge". Fashion-victims, abandonnez, la ligne GC n'est pas pour vous.

Bouillonnant d'activité, Gilles style pour la chaîne Central des collections homme et enfant, crée des modèles exclusifs pour la boutique de décoration qu'il vient d'ouvrir au Viêt-nam, signe les décorations intérieures de restaurants et d'hôtels particuliers et trouve encore le temps de s'occuper personnellement de ses clientes. "Mon produit doit s'expliquer, il doit éveiller une certaine sensibilité pour rehausser la personnalité. J'apprécie de passer du temps avec mes clientes: le style, c'est une histoire à raconter et tous mes modèles ont leur histoire."

Son show-room reflète à la fois la pureté de ses collections: le blanc, les volumes, la lumière, le cristal d'une voix chantant de grands airs d'opéra et la recherche d'un esthétisme original: la décoration, les fresques calligraphiées sur les murs, la table couverte de papiers collés, une porte peinte de rayures chaudes et ondulantes. Dans ce havre de

De la mode dans les idées

lumière, il présente, met en scène ses lignes de linge de maison au travail de broderie remarquable. Les points "Odorino" (mosaïque) ou "Gobelin" (tapisserie) dessinent de fins motifs sur nappes, sets ou coussins dans des coloris précieux d'or, de beige, de gris et de blanc. Des tons plus vifs jouent la gaieté pour les thèmes "crevette", "crabe", "cafetière" ou "théière". Il dispose ça et là quelques boules de palissandre ou d'ébène au toucher sensuel, des pièces de tissu cham, des pots ou des plats en jacquier peint.

Sur le portant, en contrebas, s'alignent les modèles de la dernière collection. Organisée autour de trois thèmes (soir, ville et nature), elle s'adresse à "une femme qui bouge, qui est sensible aux choses vraies". C'est la déclinaison d'une silhouette "casual chic", une sorte de décontraction sophistiquée.

On admire le travail de découpe, les formes bien balancées, les proportions justes dans des tissus exceptionnels. Ce sont des vêtements écrits: "ce qui est important dans un vêtement, c'est la personne qui le porte. C'est pour cela que tous mes modèles sont originaux et uniques". Unique aussi la démarche de création qui, à partir d'un fil tissera un imprimé, en découpera les contours et le brodera d'un fil d'or sur une jupe droite en lin à la simplicité monacale.

La ligne GC offre plus que la mode. Elle symbolise un mode de vie et peut-être une certaine philosophie des belles choses: remplacer l'éternel recommencement des saisons par des vêtements qui ne durent pas seulement "l'espace d'un printemps".

Carole Sève

GC- #5/2 Sukhumvit 39 (Soi Promsri 1) Prakanong Bangkok. Tél/Fax: 392 1746



MOBILIER COREEN & JAPONAIS
STATUAIRE VIETNAMIENNE
IKATS INDONESIENS

GOLDEN TORTOISE

Oriental Antiques

182/1 Sukhumvit soi 49

Tél: 391.6886

Ouvert tous les jours

10h00 - 18h00

Spécial hommes

Par Carole Sève

La mode au masculin

Si l'on en juge par les défilés Homme Printemps/ Été 95, les tendances risquent d'en dérouter plus d'un!

En effet, pour être "à la mode" cette année, il faudra avoir l'air:

- d'un gangster en costume étroit à large col agrémenté d'une coiffure banane et de chaussures à plate-forme!

- d'un adolescent qui aurait grandi trop vite: les pantalons trop courts sont un must de la saison,

- ou enfin, d'une femme: vive les jupes, les robes, les petits cache-cœurs et pulls écriqués! Tout un programme... Les nostalgiques de la pureté noire et déstructurée des Japonais ont raison de se lamenter: il faudra en plus faire dans la couleur et la gaieté, en d'autres termes: dans le vif tapageur.

Si vous n'êtes ni Ecosais ni Jean-Paul Gaultier, laissez le kilt à madame. Et si vous devez sacrifier à une certaine rigueur dans votre apparence, flânez du côté d'Armani, Boss ou Cerruti: un bon moyen d'associer l'élégance au sérieux d'un costume. Pour les looks moins stricts (sans être déliants), on se laissera séduire par Yohji Yamamoto bien sûr, ou Agnès B homme, voire les surdoués de "l'Ecole d'Anvers": Dirk Birkkemberg ou Dries van Noten. Malheureusement, Bangkok ne nous offre pas ce choix et le costume que votre tailleur vous refait sur mesure depuis des années a encore de beaux jours devant lui!

Malgré tout, messieurs, vous pouvez vous réjouir: pour vous aussi les matières sont à l'honneur, le confort s'affiche et les teintes s'adoucissent pour toutes les tenues "week-end" que l'on décline maintenant à la ville dans un style décontracté chic qui remporte tous

les suffrages. Viscose lourde et fluide pour des chemises sans fioritures et rayonne mélangée pour les pantalons d'aspect "froissé".

Et si vous laissez un peu votre jean et votre polo?

Une bonne adresse pour renouveler le style nature, sport-chic: Marlboro Classic. Les chemises en coton lavé à rayures pyjama et les gilets biomatière à la coupe très sobre nous ont emballés comme les pantalons, les trench, les vestes, etc. Les amateurs de bottes, godillots ou autres lourds derbies y trouveront leur bonheur. Les accessoires en cuir sont irrésistibles comme ce cartable en cuir gras couleur miel ou certains ceinturons. Le style est simple et les matières rehaussées dans le registre "Nature-Mâle-Liberté" par un packaging d'une efficacité redoutable!

Ceux que les santiags ne font pas rêver délaisseront le cow-boy Marlboro pour les modèles Timberland ou TBS. Les premiers sont aussi indestructibles que le veut la légende, les seconds offrent une gamme de coloris étonnante. Plus aucune excuse dorénavant pour ne pas varier vos tenues autour d'un style dans lequel vous vous sentez à l'aise. Mais prenez garde... On y prend goût!

Marlboro classic - Central Chidlom

Timberland et TBS - stands chaussures des grands magasins

Boutique Cerruti 1881 - CP Tower - Silom Road

Beauté

Mais non, il n'est pas question de vous vanter ici les mérites du dernier soin traitant ou de telle crème exfoliante aux plantes! Ne comptez pas non plus sur un "spécial after-

shave". On vous en a tellement offert à Noël de toute façon, qu'il vous faudra au moins un an pour écouler votre stock... Et comme la majorité des hommes refuse d'admettre que leur peau souffre des mêmes agressions que la nôtre, inutile de vous conseiller les lignes de soin des parfumeurs ou la crème hydratante de votre femme... Mais alors, que restet-il?

Les cheveux!

Il s'avère que les messieurs se soucient de leur "scalp" et ils seraient prêts à tout pour lui conserver sa vigueur et sa densité. A cet effet nous vous conseillons d'essayer l'Institut JF Lazartigue. On commencera par une étude approfondie de votre cuir chevelu et du cheveu lui-même grâce au nouveau système d'analyse "Miniscope" pour un diagnostic précis

qui déterminera le traitement et sa durée. Deux options s'offrent à vous: profiter des soins dispensés à l'institut ou appliquer vous même les produits adaptés. Les problèmes les plus fréquemment rencontrés par les hommes sont la chute des cheveux et le cuir chevelu gras, c'est pourquoi des traitements typiquement masculins ont été développés dans la gamme.

Voici enfin un truc pour avoir le cheveu brillant et en bonne santé après les excès des fêtes: "le blush brillant vitalisant". On le vaporise sur un gros pinceau à blush et on l'applique par touches sur cheveux secs à l'endroit où l'on souhaite les reflets. Un coup de lumière efficace et instantané.

JF Lazartigue - The promenade - Withayu road.

Jack Holt
LA COIFFURE QUI VIT
COMME VOUS VIVEZ

MANUCURE
PEDICURE
MASSAGE
EPILATION
TRAITEMENT
DU VISAGE

JACK HOLT FRENCH BEAUTY SALON.

Hôtel Siam Intercontinental
967 Rama 1 Rd., BKK 10330
Tél.: 253 03 55-7 (Ext. 7648-7649)

Le Stanley's French:



Very French!

"C'est un coin de Provence en Asie"

nous confie un client en saluant Dominique Tissier, le directeur du Stanley's French venu nous rejoindre. "C'est un habitué, il vient toutes les semaines, commente le restaurateur. Les gens s'identifient souvent au style du restaurant, très proche de cette région de France si réputée dans le monde".

Stanley's French, sixième restaurant ouvert par le groupe Stanley, est le seul en Thaïlande. Les cinq autres sont tous localisés dans le célèbre quartier Stanley à Hong Kong. Situé au centre du village Ruamrudee, l'établissement, disposé sur trois étages, attire tout de suite l'attention par la profusion de couleurs vives et chaleureuses visibles de l'extérieur et valorisées par la fontaine de lumière qui éclaire l'enseigne à la nuit tombée.

Une fois à l'intérieur, l'impression de pénétrer dans un «coin de Provence» est tout à fait surprenante. Steve James, l'architecte qui a conçu le décor, s'est appliqué à valoriser le bleu «couleur Provence»,

qu'il a mélangé à des tons miel et vert. Tout y est: Les paniers de fleurs et d'herbes séchées, les sièges en osiers et les tissus fleuris des cousins. Aucun détail n'a été oublié. Même les serveurs portent le traditionnel tablier bleu français remonté par des bretelles. Pour ajouter à l'ensemble une touche supplémentaire de gaieté, une collection de caricatures peintes par Léo Meiersdorff décrit les scènes de la vie à la Nouvelle Orléans: clin d'oeil à nos cousins Cajuns dont on retrouve aussi la cuisine au Stanley.

Le serveur nous indique un "tableau noir" où les spécialités du jour sont affichées. "Suivant les arrivages je propose des plats que l'on trouve rarement à la carte comme l'osso buco, les huîtres, le rouget, le saumon, le chevreuil. Avec ce tableau noir, je fonctionne un peu comme un restaurant des halles de Paris", précise Dominique Tissier.

Quant à la carte, typiquement française, elle change tous les six mois. Escargots de Bourgogne au four, saumon fumé de Norvège et ses condiments, moules gratinées à la Provençale, coq au Beaujolais et même des plats végétariens

tels que les cheveux d'anges à la crème de persil sont présentés. Le vin bien sûr est au rendez-vous. La cave de Dominique renferme plus de 110 crus différents!

Quand il parle de la Thaïlande, Dominique Tissier ne tarit pas d'éloge pour ce pays auquel il s'est très vite identifié. Après avoir gagné ses galons dans de grands restaurants

parisiens (Crillon, Bristol) il part en Asie où il réside depuis sept ans. Singapour (Maxim), le Cambodge, la Thaïlande (Siam Intercontinental) ont accueilli cet homme qui porte en lui une générosité et une gentillesse naturelles.

Son seul regret: ne pas avoir assez de clients français!

Le message est passé, puisse-t-il se répéter...

M.C.

MENU SUGGESTION

Crevettes aux tomates fumées et à la moutarde de Meaux	190 B
Queue de bœuf braisée à l'anis	270 B
Tarte à la rhubarbe	100 B
Vin français maison (le verre)	120 B
TOTAL	680 B



Restaurant et bar Français

**20/20-21 Ruamrudee Village
Soi Ruamrudee**

Tél: 250-1613/4

STEPHANE, DESSINATEUR HUMORISTE ...
 Décongestionne vos cartons d'invit' constipés
 Assaisonne vos menus fadaïsses
 Ensoleille vos brochures cafardeuses
 Oxygène vos pubs aseptisées
 Egaye vos newsletters lugubres!

Kai! Kai!

KAOPRAT bordelaise
 Café Dam
 MENU?
 Consomme de MAMA gratinée
 SOM TANH Niçoise

PSCHHHT
 BANON

TEL : 249-6731
 FAX : 213-1212
 PRIX EXCLUSIVEMENT A LA GUEULE DU CLIENT ...

Le Moulin de Sommai

RESTAURANT FRANCAIS
Un restaurant où la convivialité n'exclut pas la qualité
 Fermé le dimanche midi et Lundi

39 Sukhumvit road Soi 22 Washington sq. BKK 10110
 Tél : 259-6257

Helen's
 Dining in Style

RESTAURANT TRADITIONNEL, CUISINE CONTINENTALE
 (Choix de vins, salle privée, service attentionné, jardin)

- * DEJEUNER ET DINER, SET-MENU ET SPECIALITES DU CHEF
- * MENU VEGETARIEN
- * CAVE AVEC UN CHOIX DE SOIXANTE-DIX VINS
- * NOUVEAU MENU TOUS LES TROIS MOIS
- * PARKING GRATUIT

ouvert tous les jours
 11.30 AM - 2 PM & 6.30 PM - 10.30 PM
 RESERVATION CONSEILLEE
 50 Sukhumvit 53, Bangkok 10110. Tél.: 258.7703

INTERNATIONAL BEER-HOUSE Wine Bar

Très beau jardin tropical
 + salle A/C

Le Rendez-vous des Francophones !!!

Tous les vendredis: cochon à la broche
 Tous les samedis: jambon fumé en croûte

Beer - House
 Sukhumvit Soi 23
 Tél. 259 10 36
 (parking)

THANG LONG

Thai & Vietnamese foods

Restaurant Vietnamien & Thaï
Cuisine Raffinée

LANGSUAN :
 82/5 Soi Lang-Suan, Ploenchit
 Patumwan Bangkok 10330
 Tél : 251-3504

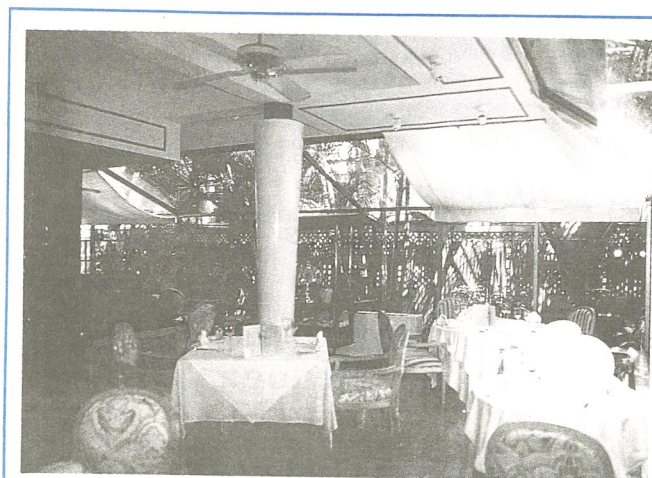
LA GRENOUILLE

Restaurant Français

Traditional Cuisine
 French Chef
 Vins De Pays
 Chef Français
 French Management

Mon.-Sat: 12a.m. -2p.m. (lunch)
 6p.m. -11p.m. (dinner)
 Sunday Dinner Only

220/4 Soi 1 Sukhumvit
TEL. 2539080



L'HEXAGONE

Tél : 381-2187

Repas d'affaires ou souper intime dans un petit coin d'île de France où vous pourrez en toute quiétude savourer les délices de notre cuisine traditionnelle.

4 Soi Tonglor 25 Sukhumvit 55 BKK 10110

Les nuits de Bangkok

Bangkok ne serait pas Bangkok sans son formidable potentiel de divertissements nocturnes. Célèbre dans le monde entier pour ses quartiers "chauds", la ville offre également au voyageur comme au résident une diversité étonnante de cafés, pubs, discothèques, concerts.

Dans cette rubrique nous vous proposons des adresses, des rendez-vous, des infos, les bars branchés,.... Bien que chacun d'entre nous (au journal) soit un fervent adorateur de tous ces endroits, nous ne pouvons (malheureusement) tout connaître et tout savoir, d'autant plus qu'il s'ouvre un nouveau pub ou une discothèque pratiquement toutes les semaines.

Chers lecteurs, nous faisons appels à votre expérience! Vous avez aimé tel endroit, détestez tel autre, découvert un nouveau groupe de musiciens absolument génial.... Participez à cette rubrique, faites-nous part de vos infos, de vos coups de coeur ou de vos coups de gueule. Merci de contacter Pépé au 253 39 29. Fax 254 61 05. Ou en écrivant au journal: Le Gavroche. 27/20 Soi Nailert, Wireless Road, Bangkok 10330.

A bon entendeur...

Pépé

Dernier bébé ouvert par les proprios du Brown Sugar, Cool Tango est un bar-pub-restaurant-dancing-concert hall-café à la mode Spasso ou Imageries. Au programme jusqu'au 14 janvier: KOFI. Mélange de rap, rock, rhythm&blues, reggae. De 22h30 à 1 heure du mat. (sauf le lundi). Ouvert de 17h à 2h. "Heures joyeuses" entre 17 heures et 21h30. 110

bahts la bière. Clientèle thaïe et étrangère. Un peu cher pour les boissons et la restauration mais bon groupe. 23/51 block F. Royal City Avenue. Rama IX. Soon Vijai Rd. Tél 203 0724/5

Après le succès du groupe de Boston World Premier, le Spasso (hôtel Grand Hyatt Erawan) accueille The Kilimanjaro Connection Band. Rythme afro. Encore discrète en Thaïlande, la musique africaine fait son entrée par la grande porte. Les Thaïs, peu habitués à se trémousser sur ce genre de musique ne se défendent pas trop mal. La clientèle s'est légèrement modifiée depuis World Premier. Plus âgée. Un coin à expats. Seul reproche que l'on peut faire au groupe: toujours le même répertoire.

Nouvelle méga boîte sur Rachadapisek: le Phoebus. Entrée: 500 bahts (2 boissons). Bouteille 2.400 bahts. Clientèle: plutôt fils à papa. Musique techno, acide, funk. En arrivant de Asoke, 100 mètres sur la droite après l'intersection de Ratchadapisek. La boîte ressemble à une sorte de vaisseau spatial.

Dans le Panthéon des clubs, notons le Pepermint de Patpong I. Archi-connue, la boîte est bondée tous les soirs à partir de 1h30 du mat jusqu'à 3h30. Comme disait un client: *on voit souvent les mêmes têtes ici...* L'un des seuls coins où toutes les communautés étrangères de Bangkok se regroupent. Clientèle "hommes d'affaires". Boissons à moins de 100 bahts (pourboires inclus). Entrée gratuite.

Même quartier mais sur Patpong III, le Rome Club. Situé dans une rue piétonne autrefois fréquentée exclusivement par une clientèle homo, le Rome Club attire aujourd'hui la jeunesse thaïlandaise des deux sexes. Entrée: 300

bahts le week-end. Deux boissons incluses. Seule boîte des trois Pat Pong qui offre assez de place pour pouvoir respirer et danser normalement.

Connie Baby et Cora, les trois vedettes des Blue Star Sisters sont à l'affiche à The Voice, situé sur Sukhumvit Road, au 23 Soi Prasammitr.

Jazz, blues. Heures joyeuses entre 17h30 et 20h00: 50% sur les boissons et 20% sur les bouteilles + snacks gratuits.

Pour les 18-20 ans, quelques adresses à vous conseiller: Bee'z (sur Lang Suan), Blue Jeans (Soi Rang Nam, Phayathai), Round Midnight (Lang Suan), The Rock Club (en face de l'hôtel Asia), Earthquake (sur Wireless Road, après l'Ambassade de Suisse).

Cola Concert Hall, (entre le Soi 38 et 40 sur Sukhumvit) qui était en rénovation depuis plusieurs mois a ré-ouvert sous le nom de Hippodome.

Tuner Band, à l'affiche au Henry J. Bean's de l'hôtel Amari Watergate commence à devenir très populaire chez les noctambules. Des sixties à la musique d'aujourd'hui, on y danse et on y mange... des gros hamburgers.



MAILTA TRAVEL IMPEX CO. LTD.



Member of International Air Transport Association (I.A.T.A.)
Member of Travel Agent Association (T.A.A.)



- BILLETERIE AVIONS MONDE ENTIER
- RESERVATION HÔTELS MONDE ENTIER A DES PRIX REDUITS
- COMMERCE INTERNATIONAL
- CONSULTANT EN INVESTISSEMENT

Professionnel, Efficace et Service de Qualité

AGENCE :
942/12-13 RAMA 4 ROAD BANGKOK 10 500
TEL : (662) 2377191-7, 2371727
FAX : (662) 2370909

L'Europe: n'y allez pas!

Décidément! Les Américains ne peuvent vraiment pas encadrer la France ni l'Europe. Après le retentissant dossier paru dans le magazine Forbes en août dernier et qui dressait un tableau apocalyptique de la situation en France (voir Le Gavroche n°5), un guide touristique paru récemment à Chicago démonte un par un les pays du vieux continent et ses habitants.

«Les Français sont mesquins, les Suisses ennuyeux, l'Italie sale et pleine de vieilles ruines puantes», s'indigne l'auteur Chris Harris dans son livre de 160 pages intitulé "Don't Go Europe" et publié par Contemporary Books. «Les Européens ne vous aiment pas». Ce message semble être le leitmotiv de l'auteur. «La cuisine euro-

péenne ne vous offre rien de plus que ce que vous pouvez trouver dans le confort de votre fast-food local», prévient-il. «Les chefs français donnent aux escargots, aux pigeons ou aux grenouilles des noms élaborés qui transforment ces bestioles en mets délicats.» S'en prenant aux clients, Chris Harris s'indigne contre la vanité des gens «qui mangeront n'importe quoi, tant que le nom est long et compliqué».

Dans un autre paragraphe, il compare les Européens à des "fumeurs-accros" ("smokaholics", nldr) et leur attribue même des proverbes du genre «Si vous êtes assez vieux pour respirer, vous êtes assez vieux pour fumer...», portant même une estocade aussi vaseuse que cynique: «Heureusement, l'odeur (de la fumée) est quelque peu dissimulée car les

Européens ne croient pas aux désodorisants»

Les critiques les plus virulentes reviennent à la France qui semble lui tenir particulièrement à coeur. Chris Harris décrit Paris comme "une superbe ville", ajoutant cependant que «la seule erreur est qu'elle soit située en France!» Heureusement, commente-t-il, «il reste Eurodisney, qui ressemble à s'y méprendre au Disneyland... sauf que le premier est toujours vide».

S'en prenant à l'Italie, qu'il décrit comme un pays paresseux, l'auteur écrit: «Quand vous êtes à Rome, faites ce que font les Romains. C'est à dire rien!». Harris décrit aussi Venise comme «la seule ville dans le monde qui a pour principale attraction l'inondation des égouts.»

Les Espagnols ne sont pas oubliés. «Ils ont l'étrange

habitude de tout fermer en plein milieu du jour» commente-t-il. «Chaque jour est une "siesta" et chaque nuit une "fiesta", sauf le jeudi matin quand ils travaillent. Les plages de la Costa Brava seraient accueillantes si il n'y avait pas toutes ces hordes de bronzés allemands qui arrivent à 5 heures du matin afin de piquer les meilleures places aux Anglais.»

Le regard de Harris sur la Suisse est tout aussi accablant pour nos voisins helvétiques. «La seule chose à faire là-bas est de regarder sa montre... ce qui explique pourquoi cet objet est aussi populaire». Pour finir, Harris pense que «la cuisine allemande est unique au monde pour son goût infâme et son incroyable manque de valeurs nutritives». Là, il n'a peut être pas tort...

M.C.



UNE VIE... UNE ROUTE... UN CASQUE...

PROTEGEZ-VOUS

Casques ARIS et CGF aux normes françaises, importés de France.



Pour tout renseignement, contactez Jean-Michel au **291-2720**

Photo trafiquée

Vancouver, Canada ---

Dans la série des inventions utiles, notons la sortie de *DivorceX*, un procédé ingénieux qui consiste à supprimer, à l'aide d'un scanner et d'un ordinateur, un personnage d'une photo et le remplacer par un autre. Ainsi, les divorcés peuvent dorénavant effacer leur conjoint de la photo de mariage sans avoir besoin de recourir au bon vieux procédé du ciseau. Ils (ou elles) pourront même la (ou le) remplacer par un nouveau partenaire. Ce système (altération électronique) conçu par la Western Pro Imaging Labs de Vancouver permet également de mincir ou de grossir les personnages, d'effacer un double menton et même de vous rajeunir!

Faut pas rêver!

New Delhi, Indes ---

Un employé d'Air India a été suspendu par la compagnie pour s'être assoupi dans la soute d'un avion cargo à l'aéroport de Bombay. Des employés l'ont retrouvé encore endormi à l'arrivée de l'avion à New Delhi! Dulgag a déclaré avoir voulu se reposer quelques minutes. Son petit somme n'aura duré que quelques heures!

Mélange de cendres

Volvoorde, Belgique ---

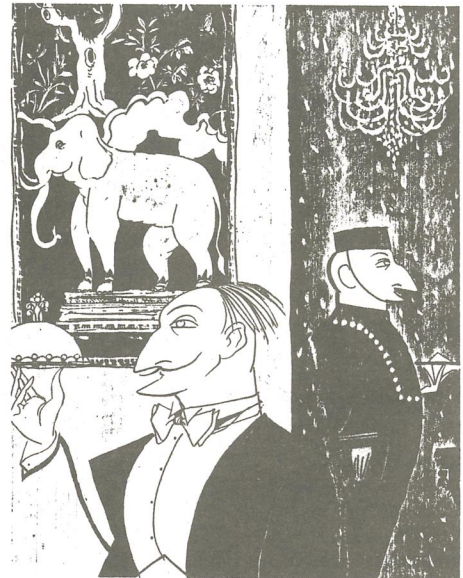
Des centaines de familles belges se sont peut-être vu remettre les cendres de personnes inconnues, pensant récupérer celles de leurs proches, vient de révéler le bureau du procureur de la République qui a ordonné l'ouverture d'une enquête sur le crematorium de Volvoorde, près de Bruxelles. "Les cadavres étaient enfournés les uns après les autres, après quoi les cendres étaient ramassées puis mélangées, avant d'être remises aux familles", a expliqué la porte-parole du procureur.

Trahie par son parfum

Strasbourg, France ---

Une jeune femme de 24 ans qui venait de cambrioler le pavillon d'un couple de retraités à Lingolsheim, près de Strasbourg, a été trahie par son parfum. Surprise par l'arrivée des propriétaires, elle s'était cachée derrière un rideau. Une heure après leur arrivée, la maîtresse de maison, intriguée par les effluves d'un parfum inconnu, a découvert la voleuse, à laquelle on impute trois autres délits semblables.

Le Meridien President Bangkok. Find yourself at the centre of attention.



At the very heart of business and shopping and steps from the famous Erawan Shrine, Le Meridien President Bangkok offers its enviable locale with the fine art of Thai hospitality. A blend of rhyme and reason that even seasoned travellers will adore. After all, the more you travel, the more you feel Meridien.

For reservations, contact Meridien Reservation International, your travel agent or the hotel direct.

Le MERIDIEN
Hotels & Resorts

ABU DHABI • AL KHORBAR • ATHENS • BAHIA • BAHRAIN • BANGKOK • BARCELONA • BOSTON • BRAZAVILLE • CAIRO • CHAMPOLION • CHICAGO • CYPREUS • DAKAR
DAMASCUS • DOUALA • GABON • GENEVE • GUADALUPE • GUATEMALA • HANOI • HONGKONG • JAKARTA • KUALA LUMPUR • KUMMUR • LAGOS • LIMA • LISBONNE • LONDRES • MADRAS • MADRID • MANGROVE • MONTREAL
NEW YORK • NICE • ORLÉANS • PARIS MONTMARTRE • PHOENIX • PORT GENTIL • RIO • SAINT MARTIN • SAN DIEGO • SEVIGNE • SINGAPORE • SINGAPORE CHANGI • TOKYO • TONGAREVA • TUNIS • VANCOUVER
NASSAU • NEW DELHI • NEW ORLEANS • NEWPORT BEACH

Le chat castré, ses petits et les plaideurs

Neuchâtel, Suisse ---

Un tribunal de Neuchâtel s'est penché sur le cas de Kim, gros matou de gouttière prétendument castré qui a engendré soixante-douze petits en couvrant vingt-deux chattes. L'association SOS-Chat poursuit un vétérinaire qui soutenait, après examen, que le chat était déjà castré. La ressemblance des chatons avec leur père putatif est indéniable, Kim étant le seul du refuge à avoir une robe couleur gris souris. Mais la preuve ultime brandie par l'accusation a été un bocal contenant les testicules de la bête, finalement prélevés par un autre vétérinaire.

UTILE !

Ambassade de France
266-8250-56

Consulat
285-6104

Services culturels
scientifiques et de
coopération
287 15 92

Alliance Française
213-2122-23

Police
191; 123-246; 133-842

Office du Tourisme
281-5051

Hôpital St Louis
212-0033



Duc de Praslin
Belgium

Livraison gratuite

*

La Maison du Chocolat

DUC DE PRASLIN, BELGIUM

produit artisanalement de vraies pralines et chocolats belges, à Bangkok

Tel : 381 6690 et 381 6691
Fax : 381 2396

16, Sukhumvit RD.,
Soi 49-14
10110 - BANGKOK

Le courrier des cinéphiles

Par Gérard Rutten

SORTIES VIDÉO

DU RIFIFI CHEZ LES HOMMES

Un film de Jules Dassin, avec Jean Servais, Robert Manuel, Magali Noël. France 1954.

Le premier film prenant pour "héros" des "gangsters" est dû au talentueux réalisateur Joseph Van Sternberg et remonte à 1927. Il s'intitule "Underworld USA" (Les nuits de Chicago). Cette oeuvre eut une profonde influence en France, notamment dans "Le Jour se lève" de Carné et Prévert. Il fut suivi par l'inoubliable "Scarface" de Howard Hawks (1932), oeuvre symbo-

lique sur la réussite à "l'américaine" où le triste héros arrive aux sommets, grâce à un nouvel instrument "le pistolet mitrailleur Thompson", emporté par sa volonté de puissance, entouré par une cour de malfrats, policiers véreux, politiciens, où grouillent intrigues, meurtres, journées de dupes, proche des cours de la Renaissance.

Il était inévitable que le genre gagnasse la France... et ce fut l'inoubliable "Pépé le Moko" (1936), où Gabin incarne le gangster au coeur tendre..

Après la seconde boucharie du siècle, le genre prend une toute autre tournure, les personnages sont alors de vrais paumés, des laissés pour compte. C'est l'apparition du film noir, avec "Bruce Force" (1947), suivi de "Naked City" (1948), "Thieves Highway" (1949) et enfin "Night and the City" (1950). L'artisan de tous

ces chefs-d'oeuvre se nomme Jules Dassin.

Après 1951, ce dernier accusé d'être un sympathisant communiste, doit quitter promptement cette terre dite de liberté, qui a pour nom les Etats-Unis d'Amérique. Il se réfugie alors en France, unique terre d'accueil pour les intellectuels de l'époque.

Là, dans le calme, il peut continuer à travailler grâce à un producteur intelligent du nom d'Henri Berard.

Et c'est le superbe "Rififi chez les hommes". Summum du film noir, même atmosphère sombre et pessimiste, même sens de l'absurde... Les rues de Paris ont remplacé celles de New-York ou de Frisco. Retour également de Jean Servais, visage ravagé, voix caverneuse, que laissent passer deux lèvres pincées. Il est l'image vivante de la personne qui va à la rencontre de son "fatum".

Je pourrais parler des heures du "Rififi", évoquer l'érotisme de Magali Noël, la lancinante musique de Georges

Auric, l'exaltation de l'amitié... Mais s'il allait se souvenir du "Rififi" pour une seule séquence, ce serait à coup sûr celle du "casse" de la bijouterie. Séquence de 27 minutes, sans dialogue, sans musique, muette, traversée par quelques bruits de parquets, d'instruments, d'horloge, de soupirs etc...

Elle constitue un morceau de bravoure à vous couper le souffle qui classe définitivement le film parmi les meilleurs du genre, à égalité avec l'admirable "Asphalt Jungle" de John Huston.

A voir, à re-voir, à re-re-voir ABSOLUMENT.

A voir ou à revoir

QUAND LA VILLE DORT (Asphalt Jungle)

Réalisation: John Huston
Avec: Sterling Hayden, Sam Jaffe, Marilyn Monroe.
U.S.A. 1950

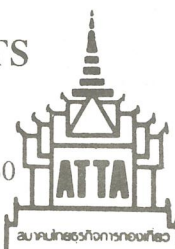
L'archétype du film noir. Le chef d'oeuvre incontournable.

บริษัท เอ็กเซลเซียสทราเวล จำกัด
EXCELSIOR
TRAVEL CO., LTD.

RÉSERVATIONS HÔTELS
VOYAGES GROUPES ET INDIVIDUELS
(VIET-NAM, CAMBODGE ET THAÏLANDE)
BILLETTERIE AVIONS
8 ANS D'EXPÉRIENCE
CONNAISSANCE DE VOS CONTRAINTES

RÉSERVATIONS
&
RENSEIGNEMENTS

76 / 10 Soi Langsuan
Ploenchit Road Bangkok 10330
TEL : 652 16 92/3
FAX : 254 76 00



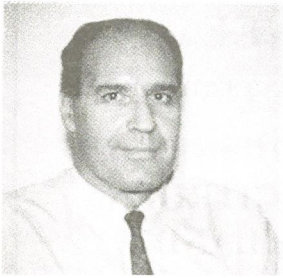
4/1 Sukhumvit 49/9
(Parking disponible)
Ouvert tous les jours
18h00 - 23h00
Fermé le Lundi

CEDAR
Restaurant

Premier Restaurant Libanais en Thaïlande
Fameux pour sa délicieuse cuisine
traditionnelle & authentique.
Excellents mézzé, de 5, 10, et 15 variétés, avec Hommos,
Babaghanouch, Falafel, Tabule
Tous les mercredis fabuleux couscous !
Depuis les 25 dernières années nous avons gardé notre
savoir-faire dans une ambiance confortable.

Réservations recommandées
Tél & Fax : 391 44 82

LE BRIDGE PAR LE MORT

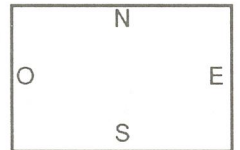


Jean Francois Lacassagne
American Bridge life Master

J'ai assisté à cette donne au tournoi de Juan les Pins en 1982. Match par 4. En SUD était assis "Monsieur" Belladonna lui-même, vieux sorcier de la carte s'il en est. Bien sûr il a profité d'une faute d'EST mais cela fait partie du jeu et avant de sourire sardoniquement, n'oubliez pas qu'à la table le temps de réflexion n'est pas le même que pour un problème. D'ailleurs, le même Belladonna à qui l'on demandait : "Maître, faites-vous des fautes?" répondit : "Bien sûr... Seulement moins que les autres !"

Bref, après As de carreau, carreau coupé, et l'impasse au Roi de pique sur laquelle EST défausse un carreau, Belladonna posa ses cartes, réfléchit 2 minutes et rejeta très vite : carreau coupé à nouveau, deuxième impasse au Roi d'atout, As, Roi, Dame de trèfle, As de coeur, Roi de coeur et... Voilà la position à ce stade : Sur le Roi de coeur... EST jeta le 10 !... Et SUD joua petit coeur : la messe était dite... Mais auriez-vous débloqué la Dame de coeur dans la foulée ?

- ♠ A D
- ♥ A R 2
- ♦ A R 6
- ♣ V 6 5 4 2



- ♠ V 10 7 6 5 4 3 2
- ♥ 5 4 3
- ♦ 3 2
- ♣ ---

LA DONNE COMPLETE

- ♠ A
- ♥ R 4 3
- ♦ ---
- ♣ ---

- ♠ A D V
- ♥ A R 4 3
- ♦ A 10 3
- ♣ A R D

- ♠ R 7
- ♥ V 5
- ♦ ---
- ♣ ---



- ♠ ---
- ♥ D 10
- ♦ 9
- ♣ V

- ♠ R 7 6 5
- ♥ V 9 5
- ♦ R D V
- ♣ 10 6 3



- ♠ ---
- ♥ D 10 2
- ♦ 9 7 6 5 4 2
- ♣ V 9 4 2

- ♠ 10 9
- ♥ 8 7
- ♦ ---
- ♣ ---

- ♠ 8 7 6
- ♥ 10 9 8 4 3 2
- ♦ 8
- ♣ 8 7 5

LA DONNE DU JOUR
Après 2 SA d'ouverture en Nord vous jouez 6 piques. Entame Roi de trèfle, Atout pour la Dame mais EST ne fournit pas. De plus les Trèfles seront 5 - 0. Alors... à vos cartes !



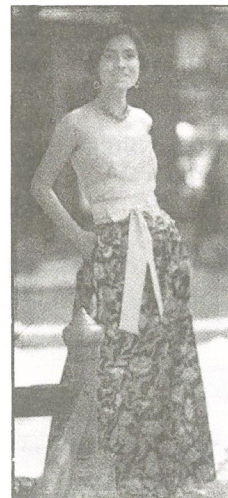
* CUISINE TRADITIONNELLE
 * CHANGEMENT DE MENU TOUTES LES SEMAINES
 * N'HESITEZ PAS A DEMANDER LE MENU DU JOUR

OUVERT TOUS LES JOURS

11h30 am - 14h30 pm
 18h30 pm - 23h30 pm
 Samedi et dimanche, dîner seulement

LE BISTROT

20/17-19 Ruamrudee Village
 Soi Ruamrudee, Lumpini,
 Bangkok 10500.
 Tél : 251.2523; 252.9651



CHOISY

PRÊT - A - PORTER

SOIE ET COTON THAÏS

9/25 SURAWONG ROAD
TEL : 233-7794



Vous partez de Thaïlande et voulez expédier de façon sûre vos effets personnels de porte à porte ? Alors n'hésitez pas à contacter **CLASQUIN**, le seule société française spécialiste des déménagements vers l'Europe installée à Bangkok, et demandez-nous une estimation et une cotation gratuites.

CLASQUIN

c/o East West Air and Sea Services Co. Ltd.
 8/15-16 Sukhumvit Soi 3/1 Bangkok 10110
 Tél : 255-9271; Fax: 255-9272

Votre contact : Mr BARATHON Stéphane



LES FRANCAIS ONT ELU LA CITROEN XANTIA LA PLUS BELLE VOITURE DE L'ANNEE .

Ce prix est la 23ème distinction internationale que XANTIA a remportée.



GAMME CITRÖEN EN THAÏLANDE

- AX 14 TRS
- XANTIA 2. OL SX
- XANTIA 2. OL VSX
- 16 soupapes
- XM 2.OL
- XM 2. OL Turbo
- XM V6
- XM 2L Break
- XM V6 Break



THAI EUROPE CORPORATION AUTOSALES CO., LTD.
CONTACT : Monsieur SUTHHI KITTIWASIN
 23/34-35 TRIMITR RD. SAMPANTAWONG BANGKOK 10 100 THAILAND
 TEL / 236 25 00 / 235 76 00-7 extensions : 191
 FAX : 236 24 93 TEL portable : 484 96 69

Programme de télévision du mardi 10 janvier au jeudi 26 janvier : la sélection du Gavroche

Tous les jours: 12h00 Euronews en direct - 13h00 Journal de TF1 - 21h30 Journal de France 2.

MARDI 10 JANVIER

15h00 Téléfilm: "Les dossiers éclatés"
 16h40 Jeunesse: "Bonjour les bébés"
 19h00 Sport: "le magazine de la boxe"
 20h40 Magazine scientifique

DIMANCHE 15 JANVIER

15h00 Spectacle: "Cirque"
 17h45 Magazine: "Faut pas rêver"
 19h00 Téléfoot
 19h50 L'heure de vérité

VENDREDI 20 JANVIER

14H00 Document: "Palettes"
 15h00 Série: "En garde à vue"
 19h00 Magazine: "Envoyé spécial"
 21h30 Tout le sport

MERCREDI 25 JANVIER

14h30 Sport: "Rencontre à XV"
 16h40 Jeunesse: "Bonjour les bébés"
 17h45 Magazine: "Les 5 continents"
 22h05 Tout le sport

MERCREDI 11 JANVIER

14h30 Sport: "Rencontres à XV"
 15h00 Téléfilm: "Le cri coupé"
 17h45 Magazine: "Les 5 continents"
 22h00 Tout le sport

LUNDI 16 JANVIER

10h30 Stade 2
 16h35 Jeunesse: "Bonjour les bébés"
 17h45 Magazine: "7 sur 7"
 19h00 Magazine: "François Villon"

SAMEDI 21 JANVIER

15h00 Théâtre
 17h45 Magazine: "Thalassa"
 19h00 Téléfilm
 20h40 Sport: "Magazine olympique"

JEUDI 26 JANVIER

13h10 Magazine: "Savoir plus"
 19h00 Magazine: "Envoyé spécial"
 20h40 Sport: "Rencontres à XV"
 22h15 Série: "Des héros ordinaires"

JEUDI 12 JANVIER

16h35 Jeunesse: "Bonjour les bébés"
 17h45 Document: "Tours du monde, tours du ciel"
 19h00 Téléfilm: "La seconde"
 22h00 Tout le sport

MARDI 17 JANVIER

15h00 Téléfilm: "Le lyonnais"
 16h35 Jeunesse: "Bonjour les bébés"
 17h45 Cinéma de notre temps
 19h00 Sport
 20h40 Document: "Omnisciences"

DIMANCHE 22 JANVIER

13h15 Bouillon de culture
 15h00 Spectacle: "Cirque"
 17h45 Magazine: "Faut pas rêver"
 19h50 L'heure de vérité
 22h00 Document: "La machine mode"

VENDREDI 13 JANVIER

14h00 Document: "Palettes"
 17h45 Document: "Le temps des cathédrales"
 19h10 Magazine: "Envoyé spécial"
 22h30 Cinéma: "L'écrivain public"

MERCREDI 18 JANVIER

15h00 Téléfilm: "La tricheuse"
 16h35 Jeunesse: "Bonjour les bébés"
 17h45 Magazine: "Les 5 continents"
 19h00 Série: "Le pain noir"
 22h05 Tout le sport

LUNDI 23 JANVIER

10h30 Stade 2
 15h00 Téléfilm: "Colline"
 17h45 Magazine: "7 sur 7"
 19h00 Série: "François Villon"
 20h00 Variétés: "Africa musica"

SAMEDI 14 JANVIER

13h15 Magazine: "La marche du siècle"
 17h15 jeunesse: "Spirou"
 17h45 Thalassa
 19h00 Téléfilm: "V comme vengeance"
 20h40 Magazine olympique
 22h15 Taratata

JEUDI 19 JANVIER

14h05 Document: "Les jardins du paroxisme"
 15h00 Variétés: "Le monde est à vous"
 16h35 Jeunesse: "Bonjour les bébés"
 17h45 Document: "Tours du monde, tours du ciel"
 19h00 Téléfilm: "Papa et rien d'autre"
 20h40 Jeunesse: "Fractales"

MARDI 24 JANVIER

13h10 Magazine: "Envoyé spécial"
 15h00 Téléfilm: "Antoine Rives"
 16h45 Jeunesse: "Bonjour les bébés"
 17h45 Document: "Cinéma de notre temps"
 19h00 Sport: "Les rois du ring"

Le Gavroche est publié par : Ph&Ph Co., Ltd., 27/20 Soi Nailert, Wireless Road 10 330 Bangkok. Tél. 253.39.29; Fax. 254.61.05; Mobile 01.494.34.38.
 Rédacteur en chef: Philippe Plénacoste, assisté de Rungnapar Wonghiri. Directeur de la Publicité: Philippe VERNY, assisté de Metta Phimjak. Collaborateurs : Carole Sève, Gérard Rutten, Stéphane Peray. Correspondant en France: Dr Michel Picavet. Photographe : Bruno Simon Imprimeur: United Production Ltd., Part.; Bangkok. Consultant: Frantz B. Schlatzer, Virgo Pacific, 28 soi Putha-Osot Charoen Krung Rd. Bangkok 10500.
 Tirage: 5.078 exemplaires.

ABONNEZ-VOUS au GAVROCHE

Pour recevoir la gazette à domicile....

Renvoyez ce coupon avec votre règlement par chèque à l'ordre de Ph&Ph Co., Ltd.

Nom: _____ Prénom: _____

Adresse: _____

Tél: _____

THAILANDE

6 mois 460 B 1 an 790 B

FRANCE

6 mois 45 US \$ 1 an 78 US\$

Pour tout règlement en espèces ou par virement bancaire, veuillez contacter le service des abonnements au 253 39 29.

Le Gavroche. 27/20 Soi Nailert, Wireless Road,
Kwaeng Lumpini, Patumwan,
Bangkok 10330, Thaïlande

Où trouver le Gavroche ?

Ambassade de France ; Alliances Françaises (Sathorn, Ramkhamhaeng, Chang-maï, Chang-raï, Phuket) ; Consulat ; Chambre Franco-Thaïe ; **Restaurants** : Le moulin de Sommaï, Le Banyan, Le Bordeaux, Giverny, Le Stanley, Le Bistro, Le Métropolitain, Le M.T.K, Le Dux, La Grenouille, Le Cédar, Le Dalat, La Banane, Wit's Oyster, La Cigale, Wine bridge, Vito's Ristorante, International Beer House, La Taverne, Helen's, L'Hexagone ; **Les Hôtels** : Le Méridien, Le Hilton, Le Siam Intercontinental, Queen's Park (Fitness Center), Le Mercure, Novotel Lotus, Novotel Siam, Le Royal River, Le Quality Hotel, Le Best Western P.R union Hotel, Le Landmark, Arnoma Swiss Hotel, Evergreen, Seaview Resort Kochang, Hyatt Erawan ; **Les Agences de Voyages** : Air France, Swiss Air, Travel Superb, Excelsior, Waves, Asia Voyages, J.P Travel, Exotissimo ; **Les Vidéo-Clubs** : Canal France Vidéo (par livraison à domicile), Vidéo France ; **Les Boutiques** : Naf-Naf, Manoukian, Pilotaz, Choisy, Gifts de l'Oriental ; **Et** : Jack Holt (coiffeur), Folies (Pâtisserie), Yves Joallier ; Office du Tourisme de Thaïlande ; Le French Kiss ; Bar Le Privilège ; etc ...

Prochaine parution
3 FEVRIER 1995

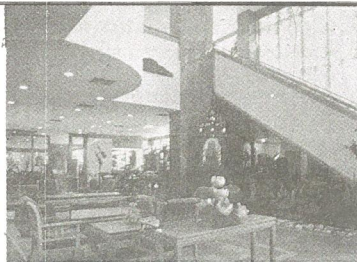


Pinnacle

RESERVATION

Tél : 287-0123

Fax : 669-7770



PROMOTION SPECIALE HOMMES D'AFFAIRES

Le Quality Hotel Pinnacle à personne (supplément 500 B quelques minutes du centre des affaires et du shopping, vous offre dans un cadre familial et agréable, un accueil soigné. *individuel*) et 290 B net inclus *Lunch buffet et pause café et gratuité sur vos locations de salles.*

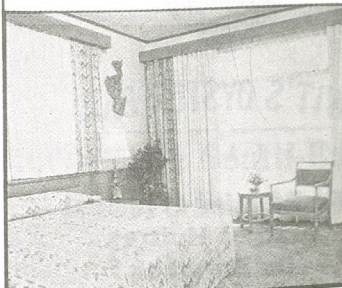
Hôtel de 4 étoiles, 170 chambres et suites, avec direction française, vous propose une navette gratuite 2 fois par jour vers Silom Village, une promotion pour séminaires avec ou sans chambres.990 B par *Cette promotion est valable pour les hôtels suivants:*

COMFORT AIRPORT, QUALITY PINNACLE, QUALITY RESORT

**AU PLAISIR DE VOUS
ACCUEILLIR DANS NOS
HOTELS "CHOICE" EN
THAÏLANDE.**

Un Membre de

**CHOICE HOTELS
INTERNATIONAL**



TWINKLE STAR NURSERY SCHOOL



Créé depuis 1969, l'école vous offre:

- * Les toutes dernières méthodes d'enseignement.
- * Des professeurs qualifiés et expérimentés.
- * Des jouets éducatifs, des équipements extérieurs, des classes avec air conditionné, modernes et confortables.
- * Une librairie, une classe spéciale cuisine et une classe musique.
- * Un minibus de ramassage scolaire.

Pour plus d'information tél. Au 381-3094-5
81, Soi 61 Sukhumvit Road, BKK 10110

RESTAURANT FRANCAIS

LE BANYAN
59 Sukhumvit Soi 8, Bkk 10110
Tél : 253-5556 Fax : 253-4560

LE METROPOLITAIN
Gaysorn Plaza 3ème étage
999, Ploenchit Road
Tél : 656-1102; Fax : 656-1103

LE MOULIN DE SOMMAI
39 Sukhumvit Rd Soi 22, Bkk 10110
Washington Square Tél : 259-6257

LA GRENOUILLE
220/4, Soi 1, Sukhumvit,
Bkk 10110 Tél : 253-9080

GIVERNY
342 Sukhumvit Soi 63, Bkk 10110
Prakanong Tél : 391-1126

LE BISTROT
20/17-19 Ruam Rudee Village,
Soi Ruam Rudee, Lumpini, Bkk 10330
Tél : 251-2523 ; 252-9651

LE STANLEY
20/20.21 Ruamrudee Village
Soi Ruamrudee, Lumpini, Bkk 10330
Tél : 250-1613/4 ; Fax : 251-0236

L'HEXAGONE
N°4 Soi Thonglor 25
Sukhumvit 55, Bkk 10110
Tél : 381-2187

RESTAURANT THAÏLANDAIS

THANG-LONG
82/5 Soi Langsuan, Ploenchit
Patumwan, Bangkok 10330
Tél : 251-3504

RESTAURANT ITALIEN

VITO'S RISTORANTE
20/2-3 Ruam Rudee village, Bkk 10330
Tél : 252-7616 ; Fax : 252-1820

RESTAURANT VIETNAMIEN

LE DALAT
Sukhumvit soi 23, Bkk 10110
Tél : 260-1849 ; 258-4192
Chaeng Wattana
Tél : 573-7017

HOTELS

LE MERIDIEN
135/26 Gaysorn Rd, Bkk 10130
Tél : 253-0444 ; Fax : 253-7565

QUALITY INN
17, soi Ngamdouli
Rama IV Rd, Yannawa, Bkk 10120
Tél : 287-0111-31 ; Fax : 287-3420

LE MERCURE REGENCY PARK
Sukhumvit soi 22, Bkk 10110
Tél : 259-7420 ; Fax : 258-2862

LANDMARK
138 Sukhumvit Rd, Bkk 10110
Tél : 254-0404 ; Fax : 253-4259

NOVOTEL
SIAM SQUARE, Soi 6
Bkk 10330
Tél : 255-6888; Fax : 254-9311

NOVOTEL LOTUS
1 Soi Daeng Udom
Sukhumvit 33 Rd, Bkk 10110
Tél : 261-0111; Fax : 262-1700

NOVOTEL BANGNA
14/49 Srinakarini Rd,
Nongbon, Pravet, Bkk 10260
Tél : 366-0505; Fax : 366-0506

ARNOMA
99, Rajadamri Road
Bkk 10330
Tél : 255-3410; Fax : 255-3456

AGENCES DE VOYAGE

EXCELSIOR
76/10 Soi Langsuan
Ploenchit Rd, Bkk 10330
Tél : 652-1692-3 ; Fax : 254-7600

TRAVEL SUPERB
86 Soi Langsuan
Ploenchit Rd, Bkk 10330
Tél : 254-8863-4 ; Fax : 254-5519

MAILTA TRAVEL
IMPEX CO LTD
942/12-13 Rama IV Rd, Bkk 10500
Tél : 237-7191-7 ; Fax : 237-7172-7

AIR FRANCE
Charn Issara Tower
942/51 Rama IV Rd, Bkk 10500
Tél : 236-9285 ; Fax : 236-9279

ASIA VOYAGES
Building One, 7ème étage
99 wireless Rd, Bkk 10330
Tél : 256-7168-9 ; Fax : 256-7172

SIAM PREMIER
Suite 212/213, Phyathai blg,
31 Phyathai Rd, Bkk 10400
Tél : 246-1705 ; Fax : 246-1716

BOUTIQUES

CHOISY
Boutique prêt-à-porter
9/25 Suriwongse Rd, Bkk 10500
Tél : 233-7794

NAF-NAF, MANOUKIAN
The Collection, Bluebell,
1st floor, Gaysorn Plaza
999 Ploenchit Rd, Bkk 10330
Tél : 656-1066

ART DECORATION ANTIQUITES

GOLDEN TORTOISE
ORIENTAL ANTIQUES
182/1 Sukhumvit soi 49, Bkk 10110
Tél : 391-6886; Fax : 258-5308

GOLDEN TORTOISE
DECO
49/2 Sukhumvit soi 49, Bkk 10110
Tél : 258-9543 ; 261-8153

ASIAN HERITAGE
245/14 Sukhumvit soi 23, Bkk 10110
Tél : 259-9593 ; Fax : 260-5381

RESTAURANTS INTERNATIONAUX

LA CIGALE
Charn Issara Tower.
924/49-50 Rama 4 Rd,
Bkk 10500 Tél : 236-9264

WIT'S OYSTER BAR
Ruam Rudee Village. N° 20/10-11,
Bkk 10330 Tél : 251-9455

LE CEDAR
4/1 Sukhumvit 49/9
Bkk 10110. Tél : 391-4482

HELEN'S
50 Soi Sukhumvit 53, Prakanong
Bkk 10110. Tél : 258-7703
Fax : 258-7703

INTERNATIONAL BEER HOUSE
Sukhumvit Soi 23
Bkk 10110 Tél : 259-1036

PATISSERIES BOULANGERIES TRAITEURS

FOLIES
309/3 Soi Amorn , Nanglinchee RD ,
Bkk 10120
Tél : 286-3553 ; Fax : 213-2584

COIFFEUR

JACK HOLT FRENCH
BEAUTY SALON
Hôtel Siam Intercontinental
967 Rama I Rd, Bkk 10330
Tél : 253-0355-7 (ext 7648-49)

IMMOBILIER

MANAGEMENT ASIA
Ocean Tower II, 75/31 Sukhumvit 19,
Bangkok 10110
Tél : 260-4788; Fax : 260-5220 (Christelle)

CHOCOLATIERS

DUC DE PRASLIN BELGIUM
16 Sukhumvit Rd, Soi 49/14, Bkk 10110
Tél : 381-6690-91 ; Fax : 381-2396

ALL PLANTS INTERNATIONAL
Importation de bonbons et chocolats
naturels et sans colorants,
Tél : 203-0816-7 ; Fax : 203-0815

SOCIETES DE DEMENAGEMENT

CLASQUIN
C/O East West Air & Sea Services, Co Ltd
8/15-16 Sukhumvit Soi 3/1, Bkk 10110
Tél : 253-0280, 255-9271
Fax : 253-6119

CALBERSON (Thailand) Ltd
135 Ardnarong Rd, Klongtoey, Bkk 10110
Tél : 240-2814 ; Fax : 249-0350
votre contact: Mr Alem Karim

VIDEO-CLUB

VIDEO FRANCE
Sukhumvit, soi 4, Exotissimo 2ème étage,
Bkk 10300. Tél : 255-5703; Fax:254-7683

Les Meilleurs Restaurants Classiques Italien & Anglais du Siam



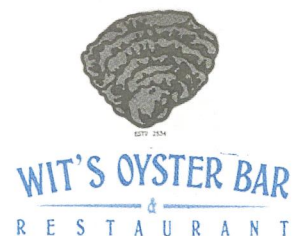
RUAMRUDEE VILLAGE

N° 20/2-3
Tél : 252 76 16



BANGKOK 10330
Fax : 252 18 20

N° 20/10-11
Tél : 251 94 55



**Le Premier et le Seul
Bar à Huitres
De Bangkok !**



**LAGUNA, IL N'Y A PAS QUE CEUX QUI
CONDUISENT QUI AIMENT LES VOITURES.**

RENAULT: South-East Asia Operations.
799 Rama 9 Road - Bangkok 10310
Tel : 319 97 47-8
Fax : 319 97 49



RENAULT
LES VOITURES
A VIVRE

*Novotel Bangkok
on Siam Square*

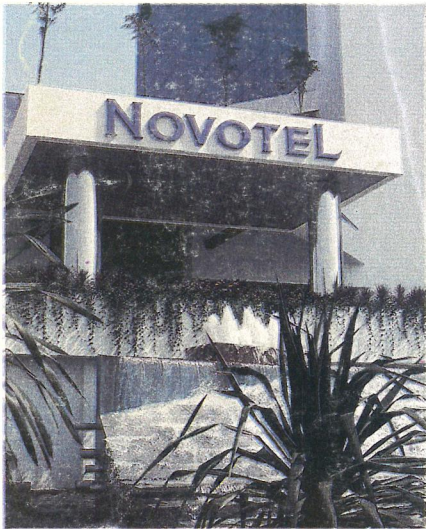
*"The Heart and
Soul of Bangkok"*



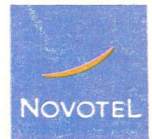
BANGKOK
ON SIAM SQUARE



SIAM SQUARE SOI 6, BANGKOK 10330, THAILAND. TEL: 2556888 TLX: TH 22780 NOVOTEL FAX: (66-2) 2551824



**YOU'LL LOVE OUR
ACCENT!**



BANGNA
BANGKOK



14/49 SRINAKARIN ROAD, NONGBON, PRA VET BANGKOK 10260 THAILAND



**YOU'RE AT THE
RIGHT ADDRESS!**

On Sukhumvit



LOTUS
BANGKOK



1 SOI DAENG UDOM, SUKHUMVIT 33 RD., BANGKOK 10110 THAILAND