

Le GAVROCHE



BANGKOK

AMPHÉTAMINES

Le bonheur en pilules arc-en-ciel

AIR FRANCE



BANGKOK PARIS
VOL NON STOP QUOTIDIEN
DÉCOLLAGE 22 H 45

Reservation : 2339477
VOUS AUREZ TOUJOURS UNE RAISON DE PRÉFÉRER AIR FRANCE.

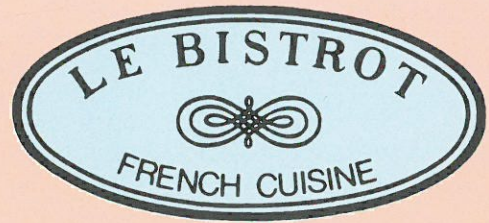


MAI 96 - N°26

Photo : Willy Wayland



*Les bons plats de la cuisine française
Tradition du goût et des saveurs*



Ouvert tous les jours

11h30 - 14h30

18h30 - 23h30

Samedi et dimanche, dîner seulement

Salon privé jusqu'à 40 personnes

Service traiteur, pâtisserie

Parking privé

*20/17-19 Ruamrudee Village,
Bangkok 10330.*

Tél : 251 2523, 252 9651.



Se constituer ou faire fructifier un capital

**Pour acheter une maison, une voiture, pour
financer les études des enfants, pour la retraite...**

Il existe tant d'offres...

mettez nous en concurrence

**En toute INDEPENDANCE, et après analyse de votre situation,
nous vous proposerons des solutions adaptées à votre cas qui est UNIQUE.**

- * Produits financiers
- * Comptes rémunérés
France et Etranger
- * Transmission de patrimoine

- * Assurance-vie
- * Retraite par capitalisation
- * Investissement immobilier
en "direct" sur Paris et Côte d'Azur

- * Gestion de portefeuille
- * Conseils boursiers
- * Fonds off-shore

et le "Top du Top" : l'assurance-vie au Luxembourg avec
la possibilité de désigner le gestionnaire de votre choix.

Conseiller en Thaïlande
DIDIER BOHM
Fax : (662) 254-6105



**UNIVERSAL
INVESTISSEMENT**

20, rue de Richelieu
75001 PARIS
Tél : (33) 1 44.55.31.88
Fax : (33) 1 47.03.35.44

fb

Peugeot vous propose

une gamme complète pour la Thaïlande:

605 - 405 - 306 - 205

une formule de location pour vos vacances ou déplacements en France, à des prix ultra compétitifs...

Pour tous renseignements, contactez nous au 235 97 54 ou par fax au 236 77 18



PEUGEOT. Pour que l'automobile soit toujours un plaisir.



L'unique crêperie de Bangkok vient d'ouvrir enfin

NO. 18, Sukhumvit Soi 12, Bangkok 10110

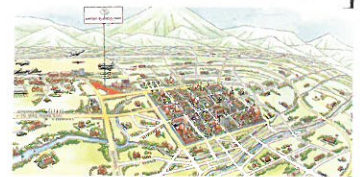
Tél: 251-2895 Fax: 252-8462



BUREAUX PRESTIGIEUX A LOUER A CHIANG-MAI



Bureaux à louer dans un environnement naturel
 Proche de l'aéroport international de Chiang Mai
 Contrôle individuel de la climatisation
 Téléphone avec ligne directe



Airport Business Park - 90 Mahidol Road, Chiang Mai 50100 Tel : (053) 203 355 Fax : (053) 203 366
 Chindasilpa Co., Ltd - 14/9 Lumpoon Soi 7 Road, Chiang Mai 50000 Tel : 802 777, Fax : (053) 277 059



A JOMTIEN, IL Y A ENCORE DES ENDROITS PRESERVES, TOUT PRES DE PATTAYA

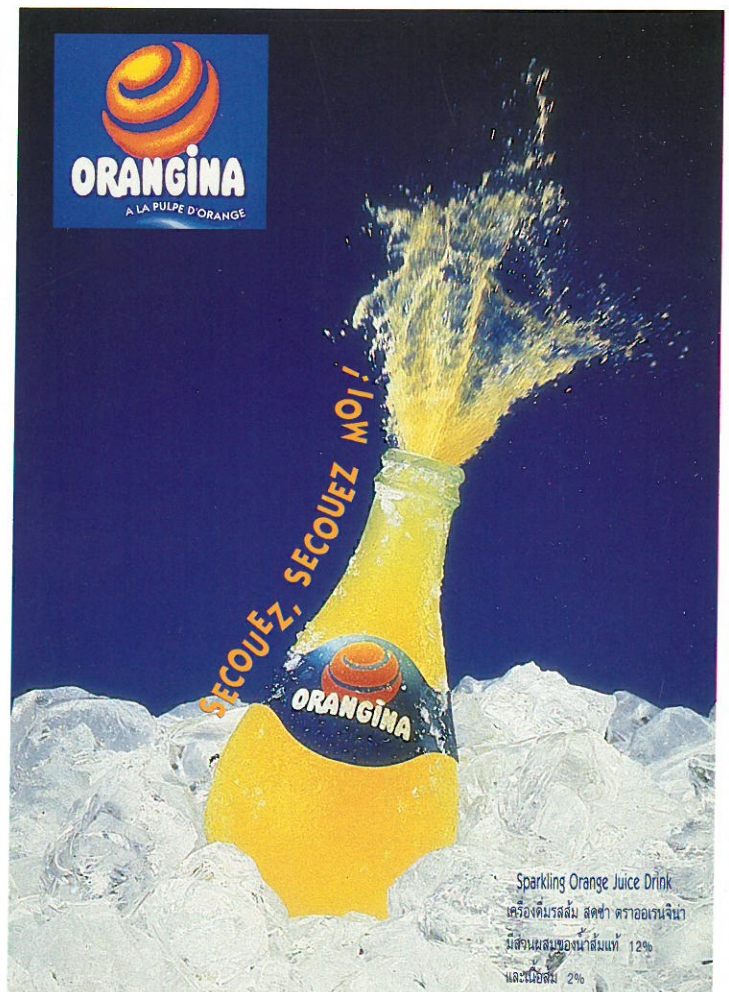
La plus grande chaîne hôtelière au monde confirme sa présence en Thaïlande, sur Sunset Beach.

L'hôtel Quality Resort Jomtien est en harmonie avec la nature et vous offre: le calme d'une plage privée de 300 mètres de long, ses deux piscines, ses facilités sportives, un terrain pour les enfants et ses excursions en bateau.

Pour un week-end ou pour vos vacances, l'endroit idéal pour se reposer...

37/2-11 Moo 2, Sukhumvit Road, NaJomtien, Sattahip, Chonburi, 20250
 Tél: (038) 231 490/4 Fax: (038) 231 495

Bangkok Office :
 Tél: 641 46 88/93 Fax: 641 46 96



Sparkling Orange Juice Drink
 เครื่องดื่มรสส้ม สดชื่น ปราศจากไขมัน
 มีส่วนผสมของน้ำตาล 12%
 และแอลกอฮอล์ 2%

✍ Editorial page 6

✍ Sur le vif page 7

✍ Courrier page 8

✍ Opinion page 9

✍ Culture-Shake
pages 12 et 15

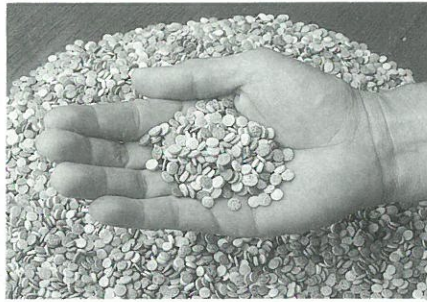
✍ Economie

Bangkok : les hôtels de luxe
sous perfusion
page 17

✍ Insolite

Les "inédits" de la cuisine
I-san
page 28

✍ Gavroche Pratique
pages 31 à 48

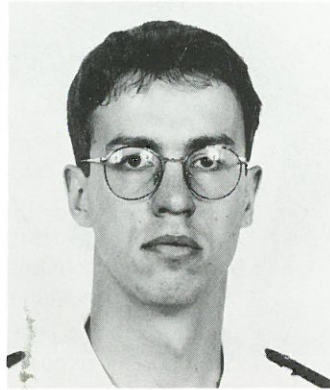


REPORTAGE

**Amphétamines : le nouveau
fléau des années 90** page 20

SIAM ZOOM

**Mystère autour de la
disparition d'un mili-
taire français** page 10



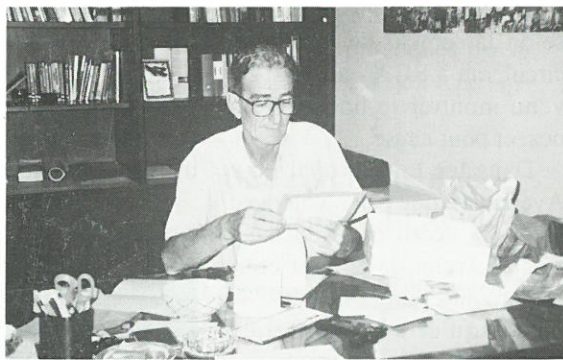
SIAM ZOOM

**Comment fonctionne le
système d'assurance-auto
en Thaïlande ?** page 16



RENCONTRE

**Le père Olivier Morin, prêtre
des taulards** page 25



REPORTAGE

L'hôpital des éléphants

A Lampang, dans le nord du pays, une poi-
gnée de volontaires tentent de soigner des
éléphants malades ou blessés page 26



DEUX

NUMEROS POUR
JOINDRE LE

GAVROCHE

655 59 33

253 39 29

(FAX : 254 61 05)

LE GAVROCHE est un magazine mensuel indé-
pendant en langue fran-
çaise créé en juin 1994.
Tiré à 6.000 exemplaires,
il est distribué gratuite-
ment à Bangkok, Phuket,
Chiangmai, Hua Hin, Pat-
taya, Rayong et à bord des
vols quotidiens d'Air
France.

PUBLICATION: Ph&Ph
Co., Ltd., 27/20 Soi Nai-
lert, Wireless Road 10330
Bangkok. Tél. 253.39.29. ;
655 59 33 Fax. 254.61.05.

Directeur de la publication :
Metta Phimjak
Rédacteur en chef :
Philippe Plénacoste
Directeur Commercial :
Philippe Verny
Directeur artistique :
John Graf

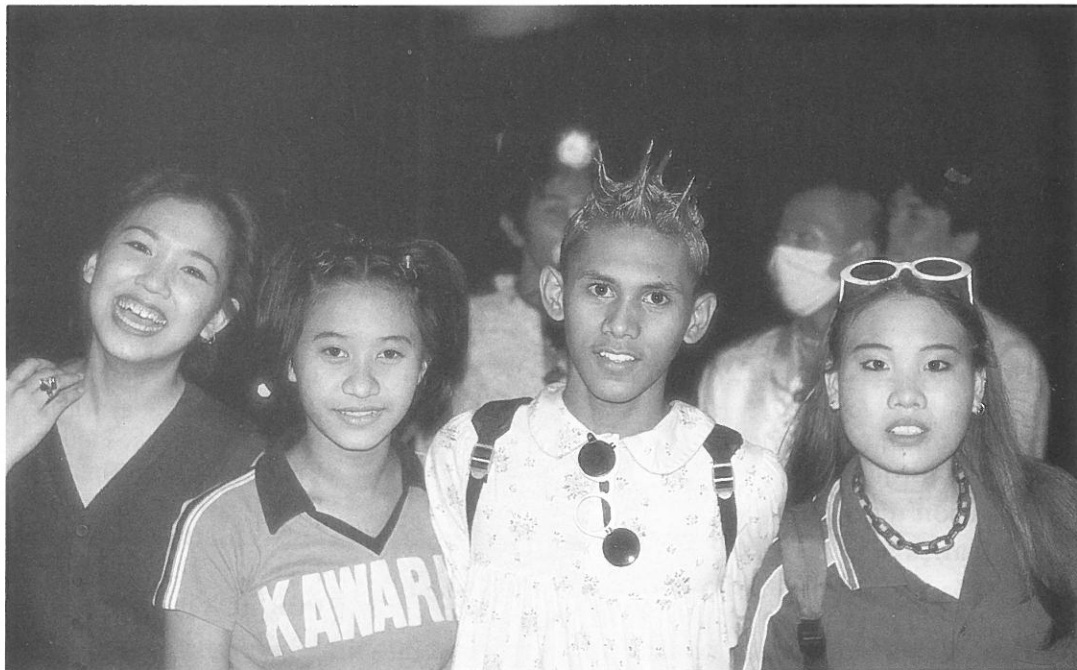
Ont collaboré à ce numéro:
Gérard Rutten
Arnaud Dubus
Manit Chamnarnmho
Yvan Cohen
Marie Bossavy
Stéphane Peray
Hélène Vissière
Hélène Kerhervé
Thierry Falise

Représentant à Chiangmai,
Pattaya et Rayong :
Lionel Meneghin

Représentant à Phuket et
Hua Hin :
Gilles Rouxel

Imprimerie : Louis Printing
Co Ltd, Bangkok

Descente de police à RCA



Royal City Avenue, le QG de la jeunesse dorée de Bangkok, est devenue la "bête noire" du Premier ministre. Trois mois après la campagne de fermeture des établissements nocturnes à une heure du matin, Banharn Silapa-Archa a rappelé aux tenanciers de bars l'interdiction de servir de l'alcool aux jeunes de moins de 18 ans.

Lors d'une opération "coup de poing" et devant les caméras et appareils photos d'une dizaine de journalistes à moitié

endormis, une poignée d'hommes en uniforme ont procédé à quelques arrestations... pour la forme. L'opération, annoncée dans la presse plusieurs jours auparavant, ressemblait à une mise en scène grotesque destinée à rassurer quelques parents inquiets. Quant aux dealers - selon la rumeur de la drogue circulerait à RCA - aucun n'est venu montrer le bout de son nez, et pour cause...

Dans les faits, Royal City Avenue n'a que peu à voir avec «l'enfer» décrit par Kanchana Silapa-Archa, la fille et conseillère du Premier ministre. A moins qu'elle ne confonde l'exubérance d'adolescents venus se défouler au rythme des derniers tubes, heureux de porter les mêmes jeans à pattes d'éléphant, de posséder un téléphone portable et de préférer le whisky au jus d'orange, avec l'enfer ?

Baharn parviendra-t-il à remettre cette génération "à la dérive" dans le droit chemin ? Si en interdisant l'alcool aux mineurs le gouvernement fait preuve de bon sens, il semble

qu'aucune réflexion en profondeur n'ait précédé son action.

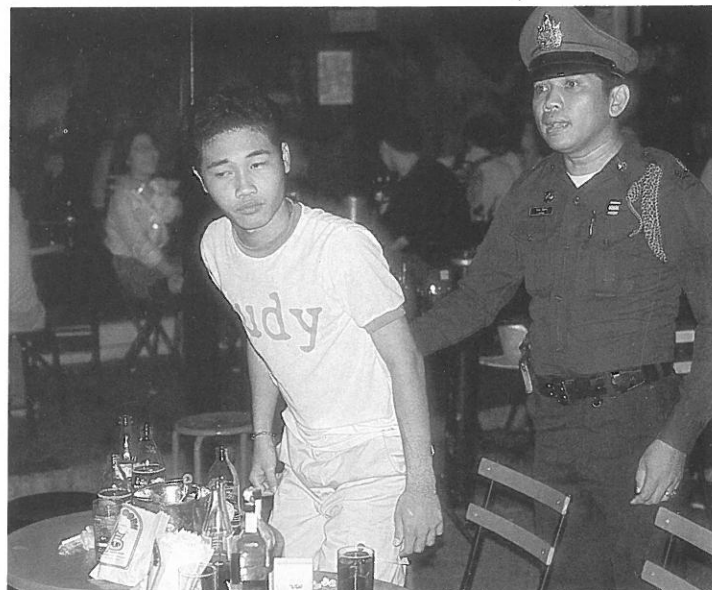
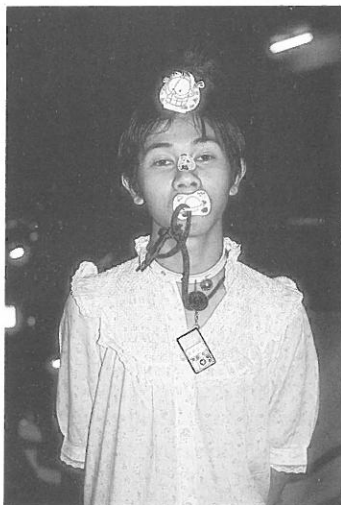
En fait, le concept de Royal City Avenue avec ses terrasses ouvertes sur la rue dérange. Tant que les jeunes restaient dans l'ombre des boîtes de nuit, personne ne se souciait de ce qui pouvait bien s'y passer. Mais les adolescents des années 90 ne se contentent plus des feuilletons télévisés à l'eau de rose que les chaînes diffusent chaque soir. La so-

ciété thaïlandaise est en ébullition. Les besoins ont changé. Le développement économique a enfanté une classe moyenne (les "nouveaux riches" et ceux en passe de le devenir) prêts à "consommer" tout ce qu'on veut bien leur faire avaler, drogue et alcool inclus.

L'alcool, disons le "Black Label", signe extérieur de richesse s'il en est un, fait partie de la panoplie de l'adolescent. Les patrons de discothèques l'ont bien compris. Ce sont les premiers à imposer le monopole du whisky. Au Phoebus, au Carpenter et dans la plupart des bars de RCA, c'est d'ailleurs la SEULE boisson servie...

Pour interdire l'alcool aux mineurs, il faudrait leur refuser l'accès à tous les débits de boissons. Mais combien de propriétaires de bars sont prêts à vérifier systématiquement l'âge de leurs consommateurs, tout en sachant pertinemment que la police n'a pas les moyens de contrôler chaque soir tous les établissements du pays ?

Malto C.



Une punition "emmerdante"

Deux élèves d'une école de Kamphaeng Phet sont tombés malades après avoir porté à leur bouche des excréments de chiens. Pairat, 7 ans, et Annuy, 9 ans, ont suivi à la lettre l'avertissement verbal de leur maîtresse lors d'un cours un peu trop bruyant. Puangphet, 28 ans, avait conseillé aux plus chahuteurs un remède efficace pour les faire taire... Malencontreusement, les deux garçons ont pris cette menace au sérieux à la sortie des classes, ce qui a valu à la maîtresse d'être transférée, en attendant les résultats de l'enquête.

Micro bus Maxi prix !

Les petits bus rouges coûteront bientôt aussi chers que les taxis ! Depuis leur mise en service il y a trois ans, le prix du trajet a augmenté en flèche, passant de 15 bahts à 20 puis 25 bahts pour atteindre 30 bahts le mois dernier. En avril 1997, il faudra déboursier 40 bahts pour se déplacer en Micro, soit plus onéreux que le prix d'un ticket de métro parisien ! Des millions de Bangkokois devront se contenter "des bus de pauvres" proposés par la ville pour le modeste prix de 2,5 bahts !

Le martyr du Forum des Pauvres

Laew Nakoon avait 63 ans. Il est mort le mardi 16 avril dans un hôpital de Bangkok. C'était un fervent opposant à la construction du barrage de Sirindhorn, sa ville natale. Laew était arrivé devant le palais du gouvernement avec des milliers d'autres paysans. Pendant trois semaines il a dormi dans la rue, affronté la chaleur

étouffante du mois d'avril, puis la pluie qui lui a donné la toux et de la fièvre. Il ne voulait pas voir un docteur, ni rentrer chez lui, déterminé à rester jusqu'à ce que le gouvernement leur donne raison. Il en est mort...

La tragédie du Songkran

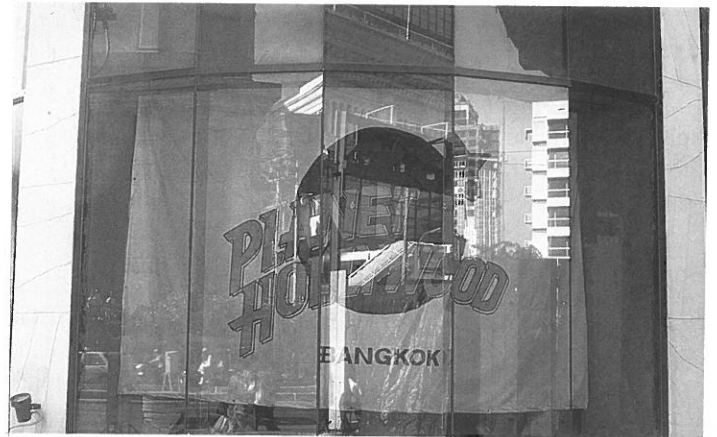
63 personnes sont mortes dans des accidents de la route pendant les cinq jours du nouvel an thaïlandais, contre 96 l'année précédente. 33 personnes de moins mais 63 de trop.

La police marque un point

Tout le monde ou presque s'attendait à un véritable cauchemar sur les routes du pays et particulièrement à la périphérie de Bangkok pour les départs et retours des fêtes du Songkran. Les embouteillages monstrueux qui ont paralysé des millions d'automobilistes l'année précédente n'ont toutefois pas eu lieu. Une fois n'est pas coutume, il faut féliciter la police pour son travail !

L'alarme a sonné

Lors d'un récent voyage en Europe, Sa Majesté la Reine a pris connaissance d'un fait exceptionnel et rarissime : un responsable de l'Organisation Mondiale de la Santé l'a informée que certains pays n'autorisaient plus les enfants de moins de 12 ans à voyager en Thaïlande de peur qu'ils contractent certaines maladies liées à la pollution de l'air. De retour à Bangkok, Sa Majesté a transmis au gouvernement son inquiétude. Un comité spécial présidé par le Premier ministre vient d'être formé pour coordonner la lutte contre la pollution. Selon un



Hollywood Planet... ouverture début octobre

Malgré un retard de 17 mois, la célèbre chaîne de restaurants américaine devrait ouvrir ses portes à Bangkok le 7 octobre 1996 au Gaysorn Plaza (en face de Sogho). La responsable de la communication du grand magasin a indiqué que des problèmes techniques au niveau de l'agencement avaient retardés l'ouverture, mais que des solutions ont été trouvées aujourd'hui. Une surface d'environ 1.000 m² sur deux étages, l'un pour le restaurant et l'autre pour la boutique Hollywood Planet, sont prévus et pourront recevoir jusqu'à 650 personnes. Affaire à suivre...

rapport d'une agence gouvernementale locale, plus d'un million de personnes vivant dans la capitale souffriraient d'allergies et de problèmes respiratoires provoqués par la poussière et les gaz d'échappement.

Une autoroute Bangkok - Ho Chi Minh

La construction d'une autoroute Bangkok, Phnom Penh, Ho Chi Minh, Vung Tau pourrait commencer dès le début de l'année prochaine. La Banque Asiatique de développement (ADB) a inscrit ce projet comme l'une de ses priorités.

Augmentation de la taxe d'aéroport

Depuis le 1er mai, la taxe d'aéroport au départ de Don Muang est passée à 250 bahts après être restée pendant cinq

ans à 200 bahts. Les autres aéroports internationaux de Thaïlande ne sont pas touchés par cette augmentation et la taxe pour les vols domestiques restera inchangée, à 30 bahts.

Pas d'argent sans pollution

Les industriels de Samut Prakan sont en colère. Les nouveaux règlements anti-pollution seraient la cause du ralentissement de l'activité économique dans la région. Dans une lettre envoyée au ministre de l'Industrie, Songkram Kijlertrao, président de la Chambre de Commerce de Samut Prakan, précise que depuis l'amendement ministériel du 12 décembre 1995, de nombreux investisseurs se sont tournés vers d'autres provinces épargnées par la réglementation contre la pollution industrielle...

La culture américaine c'est du "bullshit" !

Suite à l'article de Gérard Rutten "La culture française, c'est du mou de veau"... (Le Gavroche N° 24, mars 1996)

Adressez vos lettres à la rédaction du
Gavroche :

27/20 soi Nailert, Wireless Road, 10330
Bangkok.

*"Si j'suis tombé par terre,
c'est la faute à Voltaire,
La tête dans le ruisseau, c'est
la faute à Rousseau"*

Gavroche, dans "Les Misérables" de Victor Hugo

Et voilà que Gavroche relaie le chant des sirènes américaines pour s'en prendre lui aussi à la culture française. Après la haute couture, la cuisine, la France est de nouveau la cible de *Newsweek* et autres *Time*, à travers sa culture. C'est cyclique et c'est, bien sûr, de la jalousie de la part de journaliers d'un pays pour qui le mot culture n'a pas de sens. Et, pour commencer, c'est quoi la culture américaine, dites-moi ? Pays sans tradition, sans histoire (mis à part quelques vagues aventures d'apaches qu'on s'est empressés d'éradiquer)... C'est d'abord la culture intensive et extensive du billet vert; quelques metteurs en scène de génie (commercial surtout), bien souvent importés du Vieux Continent, qui arrosent le monde de Walt Disney, de Jurassic Park ou de Terminator, après des campagnes publicitaires savamment orchestrées. C'est le bon peuple américain qui se lève dans les salles, le godet de Pop Corn dans une main, la boîte de Coca dans l'autre, pour saluer en prélude l'hymne à la Star Spangled Banner, sans oublier la revue obligatoire des événements de la semaine par "See Haine Haine", à prononcer comme certains expats savent le faire avec une pince à linge sur le nez et trois Hollywood Chewing Gum dans la bouche, fraîcheur de vivre oblige.

Quant à l'art américain, s'il en est un, peut-on vraiment en parler lorsqu'il consiste à emballer des ponts ou des îles avec des sacs poubelles roses (sic...,Christo), à peindre les rochers du désert, à laisser la toile blanche et expliquer la démarche avec une monographie de 300 pages, ou bien la détruire à coups de "paintballs". Quelques "happenings" artistiques, c'est tout, qui succèdent aujourd'hui aux déjà bien tristes "drippings" de Pollock, aux pauvres B.D. de Lichtenstein, aux solarisations de Warhol ou aux griboillages de Keith Haring ou de Basquiat... même si toute démarche artistique reste estimable ! Bon, c'est vrai, il leur reste quelques totems littéraires : Hemingway, Graham Greene, aso... ugh !!! Mais ça aussi, c'est du passé.

La France et sa culture n'ont vraiment rien à envier aux Indiens d'Outre-Atlantique

Il y a eu, il y a et il y aura toujours une exception et une spécificité culturelle française, foi de mon complexe d'Astérix. Bien sûr, notre fin de siècle vit l'heure des bilans culturels. Tout ou presque a été fait dans les arts majeurs : peinture, sculpture. Les Giacommetti, qui a passé sa vie à traquer l'intensité d'un regard, Cézanne, qui a asservi la perspective et restructuré les volumes, Picasso, qui s'est employé à les déstructurer et Matisse, Gaughin et Van Gogh, qui ont fait exploser les couleurs (sans paintball !), ne sont pas légion, mais ils ont eu la France comme berceau,

même s'ils appartiennent simplement au pays de l'art.

Aujourd'hui, on ne sait faire que des rétrospectives. Eh bien tant mieux, elles ont au moins le mérite d'exister ; Françoise Cachin et tous les conservateurs de musée se décarcassent quotidiennement à organiser des expositions de haut vol ; les galeries du Grand et du Petit Palais, celles d'Orsay et du Musée Rodin abritent tous les mois une nouvelle expo. Si le grand public ne s'y intéresse qu'à moitié, c'est probablement qu'il est déjà intoxiqué par les séries B américaines ainsi que ces "Nagui et consorts" qui gangrènent la télé. Entrez dans n'importe quelle librairie française, le nombre de revues d'art ou littéraires est bien supérieur à celui de toute autre boutique étrangère.

Les Français sont créatifs mais ne savent pas se vendre, c'est bien connu ; mais est-ce bien là le problème de l'art ou de la culture ?

Je connais des artistes français, en dehors des circuits commerciaux et de l'automasturbation du microcosme politico-médiatique, qui entretiennent patiemment la tradition des grands. Lang, puis Toubon, qui ont eux aussi sacrifié aux modes américaines, génération Rap and Tag et art post-moderne, ne s'y intéressent pas. Connaissez-vous Fréour, à Guérande, et son combat sur la matière ? Ses nus sculptés dans des bois précieux auraient fait pâlir Rodin lui-même et tomber en pâmoison un régiment de



parachutistes en campagne. Boterf, sculpteur de génie également qui expose ses bois partout en France ; Télany, toujours en quête de lumière dans la tradition des peintres de Pont Aven ; Emile Vaillant, qui s'exprime dans le granit à coups de burin ou de chalumeau supersonique, et ce nouveau poète, Christian Bobin, qui a retrouvé l'acide qui décape l'alchimie du temps sur les mots, sans compter tous les singuliers du bord des routes, magiciens de la terre et autres Rodin des Bois : Chomo, Raymond Reynaud,... "artbrutistes" dans le droit chemin de Dubuffet.

La France est un pays de créateurs, quoiqu'on en dise. Il suffit d'observer les spécificités régionales, que ce soit en architecture, cuisine, folklore et bien sûr dans le domaine des arts. Il est urgent que les ministres de la Culture et de l'Enseignement s'emploient à encourager la créativité dans les écoles, sans référence aux académismes ; laisser parler l'imaginaire des enfants. Je suis convaincu (chauvinisme, mea culpa) que le renouveau spirituel du 21ème siècle prophétisé par Malraux peut venir de chez nous. A condition que l'on réapprenne à conjuguer le verbe être au lieu du verbe avoir ...

**Artan,
Paris**

birmane et emprisonné ? La région du Triangle d'Or peut se révéler très dangereuse pour un touriste égaré, particulièrement de l'autre côté de la frontière thaïlandaise. Est-il tombé entre les mains de trafiquants de drogue, de bandits, ou de rebelles en guerre contre la junte militaire de Rangoun ?

Des indices non vérifiés

Gérard Sochon, un hôtelier de Chiangrai, se souvient du cas d'un jeune Français arrêté et emprisonné par l'armée birmane après avoir franchi la frontière illégalement. Après plusieurs semaines de détention, un bonze, porteur d'un message écrit par le jeune homme, avait prévenu les autorités thaïlandaises. Il a été libéré grâce à l'intervention de l'ambassade de France à Rangoun, peu au fait qu'un de ses ressortissants venait d'être incarcéré. Eric se trouve-il dans la même situation, en train de croupir en prison quelque part en Birmanie, en attendant que quelqu'un signale sa présence aux autorités françaises ?

Gérard Sochon a mené sa propre enquête auprès des deux loueurs de motos de Chiang Rai. Aucun véhicule loué par un Français n'a disparu depuis la fin août. Quant à la police touristique, elle affirme n'avoir reçu aucun avis de recherche et ne semble pas au fait de la disparition de Skibowski.

A Chiangmai, les autorités n'ont procédé, jusqu'à preuve du contraire, à aucune vérification auprès des agences de location de véhicules, ni auprès des hôtels et des guest-houses où le Français aurait pu séjourner.

L'ambassade de France à Bangkok, qui a transmis l'avis de recherche à la police en la priant de diffuser l'information sur l'ensemble du territoire, reconnaît qu'il lui est très diffi-

cile de vérifier si une enquête a été ouverte car aucune convention judiciaire n'a été signée avec la Thaïlande. Pourtant, la disparition récente d'une jeune Anglaise retrouvée dans des circonstances tragiques, deux semaines après sa disparition, avait mobilisé toute la police du pays. La disparition de Skibowski a-t-elle été trop vite interprétée comme une fugue et classée sans suite ? Selon un diplomate en poste à Bangkok, les cas de personnes qui s'évanouissent dans la nature pour quelques semaines, voire quelques mois, mais qui finissent par réapparaître, sont assez fréquents en Thaïlande. Un seul Français, Dominique Hartemann, porté disparu en août 1991, n'a pas encore été retrouvé.

Une fugue à 28 ans ?

Si la mère du jeune homme pense que ce geste ne correspond pas au caractère de son fils, l'hypothèse que le militaire de carrière ait décidé de ne plus donner signe de vie à sa famille ne peut pas être écartée. Eric, après avoir rencontré "l'amour de sa vie" aurait décidé de vivre "à la Robinson". Quatre-vingt-dix mille bahts suffisent pour tenir plusieurs mois dans le pays, à condition de vivre "à la thaï". Le militaire français pourrait réapparaître une fois son pécule épuisé... où continuer à se cacher sous une fausse identité.

L'affaire Skibowski est donc pour le moment loin d'être élucidée, même si les résultats de l'examen graphologique devraient apporter de nouvelles précisions. Souhaitons alors que pour sa famille et ses proches qui vivent dans le doute depuis de longs mois, les autorités compétentes fassent le nécessaire pour relancer l'enquête ...

Philippe. Plénacoste

Réforme des conditions d'admission à l'école secondaire

Le lundi 7 avril dernier, 90.000 élèves ont assisté avec anxiété au tirage au sort organisé dans toutes les écoles publiques secondaires du pays. Le ministère de l'éducation nationale, à l'origine de cette loterie pour l'admission aux cours Mathayom 1 (sixième) et Mathayom 4 (seconde) entend modifier le système éducatif en vigueur, jugé trop élitiste. Jusqu'à présent, l'admission, basée sur un examen d'entrée, laissait peu de chance aux élèves de niveau moyen ou médiocre d'intégrer la trentaine d'établissements prestigieux que compte le pays. Cette mesure est accompagnée d'une redéfinition complète du droit d'inscription. Les parents devront dorénavant envoyer leurs enfants à une école proche de leur lieu de résidence.

Si cette mesure a été généralement bien accueillie par le corps enseignant et les parents d'élèves, certains problèmes n'ont pas encore été réglés. Ainsi, le ministère de l'Éducation précise que le lieu de résidence doit être effectif depuis au moins deux ans. Or aucune dérogation n'a été prévue pour les élèves vivant dans une habitation enregistrée sous un autre nom que celui de leurs parents, même si le locataire ou le propriétaire est un membre de la famille. D'autre part, des parents d'élèves ont soulevé le cas de certaines familles riches qui n'hésiteront pas à déménager dans l'arrondissement d'une école prestigieuse afin d'assurer à leurs enfants une meilleure éducation.

Enfin, vingt-deux établissements à Bangkok et un en province ont obtenu du ministère une dérogation spéciale qui leur permet de sélectionner 40% des effectifs par leur propre système d'admission, ce qui laisse, selon un responsable de l'éducation nationale, la porte ouverte aux «donations» de la part de familles désirant «réserver une place pour leur enfant dans l'école de leur choix». Sur ce dernier point, le gouvernement a laissé entendre que cette dérogation pourrait être annulée dès l'année prochaine. **P.F.**

A RAYONG, RESTAURANT

Little France

Cuisine Française Traditionnelle
La Carte et sur Commande

Vos souhaits en fonction
des Approvisionnements

OUVERT LE SOIR
et le midi, sur réservation

76/5 RAJBAMRUNG RD
NERNPRA MUANG RAYONG

RAYONG 21000

TEL : (038) 613 120



Chez Jean-Louis



MISS NOI SOIGNE SON IMAGE ...



Tu m'excuses, Meow, mais je dois absolument passer des coups de fil de complaisance afin de renforcer ma nouvelle image ...



Tu m'impressionnes ...



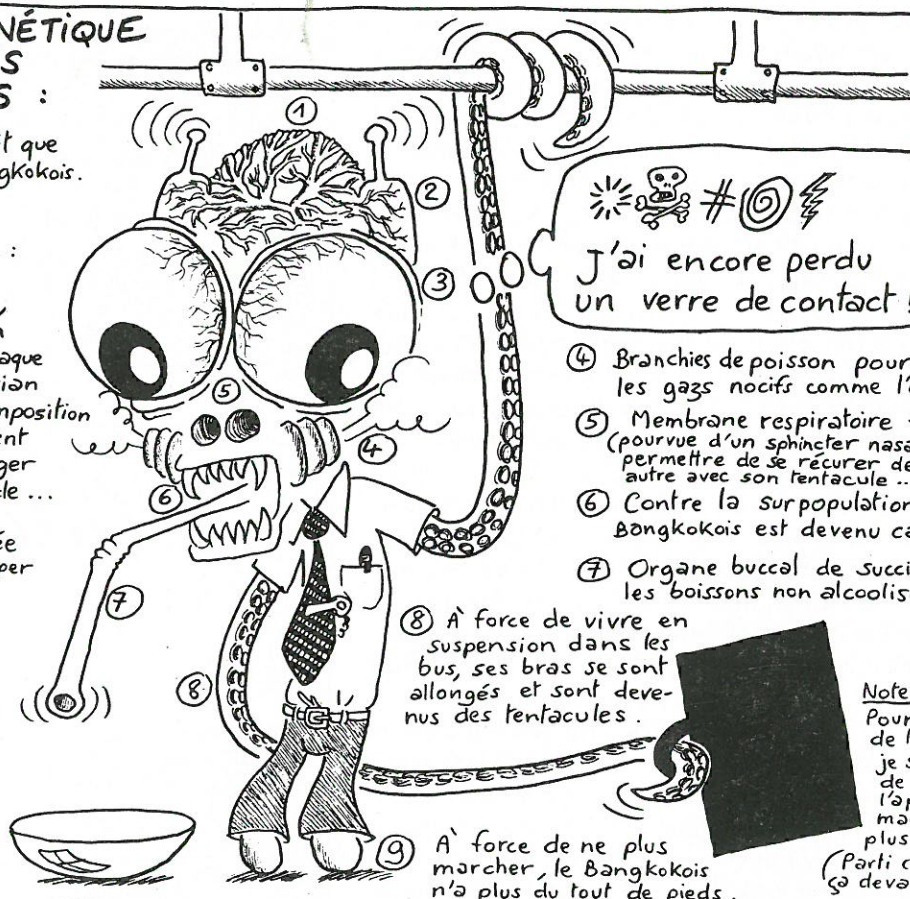
YEH? WHO'S THE *#0# DO YOU WANNA TALK TO ?!!!



LA MUTATION GÉNÉTIQUE DU BANGKOKOIS DANS 1000 ANS :

En l'an 1995, on pensait que c'était foutu pour les Bangkokois. C'était sans compter sur l'extraordinaire faculté d'adaptation de la nature : Plus d'oxygène ? Pas de problème ... En l'an 3000, le Bangkokois respire un mélange gazeux d'ammoniaque d'azote, de Baygon, de durion et de rat mutant en décomposition et ses poumons s'en portent mieux que ceux d'un berger des Pyrénées au 20^{ème} siècle ...

- ① La cervelle est atrophiée mais les veines sont hyper dilatées par l'abus des amphétamines au cours des siècles.
- ② Organe auditif (réception des ondes hertziennes seulement)
- ③ Vision 360° fisheye pour un maximum de visibilité au volant. Comme le Bangkokois vit de plus en plus la nuit, sa vision nocturne est décuplée par 10.



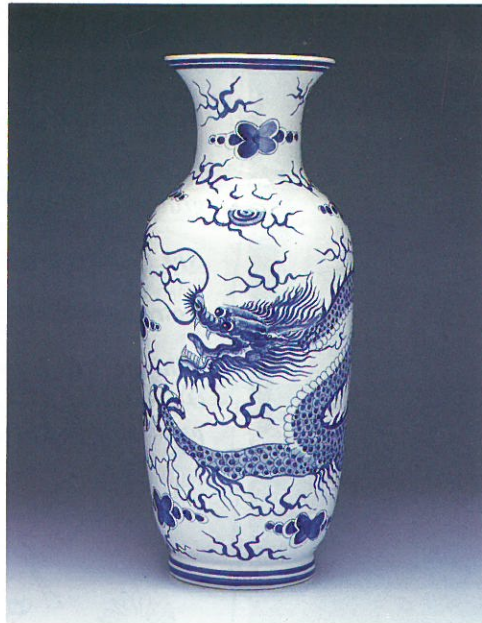
J'ai encore perdu un verre de contact !!!

- ④ Branchies de poisson pour évacuer les gazs nocifs comme l'oxygène.
- ⑤ Membrane respiratoire filtrante (pourvue d'un sphincter nasal pour lui permettre de se récupérer de temps à autre avec son tentacule ...)
- ⑥ Contre la surpopulation, le Bangkokois est devenu cannibale.
- ⑦ Organe buccal de succion pour les boissons non alcoolisées.

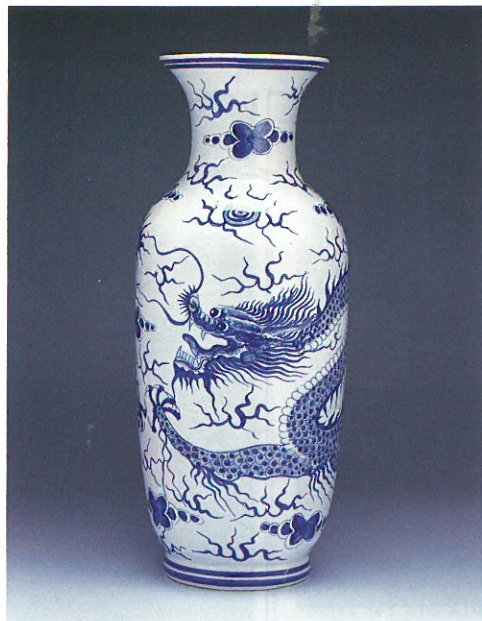
⑧ À force de vivre en suspension dans les bus, ses bras se sont allongés et sont devenus des tentacules.

⑨ À force de ne plus marcher, le Bangkokois n'a plus du tout de pieds.


Note de l'auteur:
Pour la femme de l'an 3000, je suis navré de vous l'apprendre mais elle n'a plus de seins ... (Parti comme c'était ça devait arriver...)



Avant



Après

Une photo vaut mieux qu'un long discours! Nous pensons qu'il n'y a pas de meilleur moyen de vous montrer l'intérêt de confier le déménagement de vos effets personnels à **TRANSPO**. Que ce soit votre vase Ming, ou votre commode Régence, nous prendrons soin de chaque étape de votre déménagement, nous assurant que vos biens vous seront livrés tels que vous nous les aurez confiés. Si vous êtes amenés à vivre dans un autre pays, pourquoi ne pas appeler **TRANSPO**. Votre environnement changera certainement d'aspect, mais nous vous garantissons que vos meubles ne prendront pas une poussière.  Pour votre déménagement, veuillez contacter M. Christophe Chevallier. ext 157

134/28-32 SOI ATHAKRAVI 3, RAMA IV, BANGKOK 10110. TEL: 259-0116, FAX: 258-6555.



GIFTS DE L'ORIENTAL

Le souci de qualité mondialement reconnu de l'Hôtel Oriental se retrouve dans notre ligne de cadeaux et d'accessoires originaux vendus exclusivement dans notre boutique **GIFTS DE L'ORIENTAL**.

Nous vous proposons entre autres :

Notre parfum l'Orientale, créé par un grand parfumeur de grasse, et présenté dans sa magnifique bouteille de Celadon.

Nos T-shirts brodés.

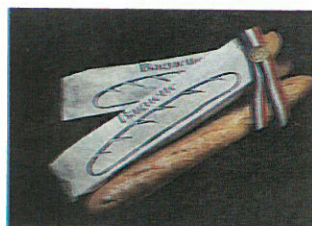
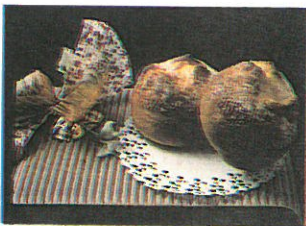
Notre ligne exclusive de soies chinoise et thaïlandaise.

N'hésitez pas à venir nous voir dans notre boutique **GIFTS DE L'ORIENTAL** située dans l'arcade face à l'entrée principale de l'hôtel.

GIFTS
de l'Orientale
Bangkok

Tél : 236 0400 ext. 3154 Heures d'ouverture 9-20 heures tous les jours dimanche inclus.

GIVERNY



Que tous ceux qui n'ont pas encore pris leur petit déjeuner nous pardonne.

593-596/1 Sukhumvit 33 - Tél : 662-0379, 391-1126
Fax: 711-5613

YOUR BODY-GUARD

against Malaria,
Dengue Fever,
Encephalitis, etc.



- Effective protection for at least 7 hours
- Plant extracts
- Non-allergic, non-toxic
- Pleasant smell
- Easy roll-on bottle
- Non-polluting (Ozone friendly)
- Also effective against sandflies



Available at leading supermarkets, drugstores and in your hotel.

API

Imported and distributed by
All Plants International Ltd.
Tel. 2030816-7 Fax: 2030815

ETUDE COMPARATIVE DU COMPORTEMENT NUPTIAL FARANG/THAÏ (2^{ème} partie)

LE FARANG CROIT QU'IL Y A UNE RELATION ENTRE LE PLAISIR DE LA FEMME ET LA TAILLE DE SA ZIGOUNETTE

Alors ? Ça vient ?

Silence femme ignare ! J'établis une règle ...

$$d_2 = \frac{\sqrt{(A-a) + (P-p)}}{D^2}$$

A propos de règles ...

D = Durée du rapport
d = Durée de l'orgasme féminin
P = Pénis en érection
p = Pénis au repos
A = Amplitude du coït
a = Amplitude de l'érection clitoridienne

LE THAÏ CROIT QU'IL Y A UNE RELATION ENTRE LE PLAISIR DE LA FEMME ET LA TAILLE DE SA VOITURE ...

Est-ce vraiment nécessaire de garer la voiture dans la chambre à coucher ?

On peut faire l'amour dans le garage si tu préfères ...

Il faut rappeler d'ailleurs à ce propos que dans la mythologie grecque Mercedes était une sacrée dévergondée ...

LE FARANG FAIT L'AMOUR UNIQUEMENT POUR LA PERFORMANCE ET IMPRESSIONNER SES PÔTES

Record battu ! 35 minutes ... (ça va en boucher un coin à mes collègues de bureau demain, en exagérant bien sûr du double ...)

C'est effectivement un record ! C'est la première fois que tu ramones dans le vide aussi longtemps sans t'en rendre compte ...

LE THAÏ FAIT L'AMOUR EN GUISE DE CURE DE JOUVENCE ... (Méthode taoïste de longévité par le contrôle de l'éjaculation)

Hé ! Hé ! J'ai encore gagné quelques semaines de plus à vivre ...

Ça promet ... Encore 40 ans à s'ennuyer au plumard

QUE RAMENER DE VOTRE SÉJOUR D'EXPATRIÉ ?

De beaux enfants même si vous êtes moche ...

FRENCH IMMIGRATION

Enfin ! Vous n'allez quand même pas me faire avaler que ce sont vos enfants !

Djai yen-yen !

Ah oui ? Et pourquoi pas je vous prie ???

Pourquoi qu'y sont méchants les gens dans ton pays Papa ?

Un beau Curriculum Vitæ ...

ANPE

Qu'est-ce que vous savez faire ?

Hum ... votre dernière qualification m'intéresse beaucoup ! En attendant, vous êtes éligible pour toutes les allocations et aides de l'Etat ...

- Taper des sous à des touristes de passage ...
- Arnaquer des petits entrepreneurs qui viennent d'arriver ...
- Faire du trafic d'immigrants ...
- Picoler à l'oeil ...
- Maquer des filles de joie
- Encaisser des traveller-chèques volés ...
- Dépenser de l'argent avec une carte de crédit empruntée
- Obtenir des fausses factures d'hôpital pour la sécu ...
- Dire des gros mots en Isan
- Backchicher des fonctionnaires ...

Des poumons fossilisés ...

J peux les garder pour ma collection de minéraux ? De toute façon, ils ne vous servent plus à rien ...

Aie ! Je préfère ne pas être vu.

foie

Une maladie honteuse* chronique ...

Bizarre ... Ça doit être la nostalgie ...

Snif !

* D'autant plus honteux par les temps qui courent ...

Un optimisme comme on n'en voit plus beaucoup en France ...

Début de boisson

Envoyez des renforts ! Il y a un individu suspect qui n'arrête pas de sourire ! Ça doit être un fou dangereux !!!

Un animal exotique ...

DOUANES FRANÇAISES

Tiens, tiens ... Espèce protégée : ça va chercher loin ça !!!

Puisque je vous dis que c'est un ver solitaire !

Assurance-auto : sortez couverts !

«Tu sais combien ça coûte un bus comme cela ?». Le jeune officier de police admoneste le conducteur encore hébété dix minutes après le spectaculaire accident qui a partiellement détruit deux micro-bus et défoncé l'arrière d'une Honda Accord flambante neuve au beau milieu de Surawong road. La chemise trempée de sueur, le conducteur baragouine quelques explications «je ne voyais rien, des passagers voulaient descendre...».

L'agent d'assurances fait brutalement irruption et range sa moto près du bus inerte en plein milieu de la chaussée. Téléphone mobile à la ceinture, l'air sérieux et le regard dur, il salue le policier d'un "wai" rapide et va évaluer les dégâts. Aux jeunes Sino-Thaïs désinvoltes qui conduisaient la Honda, il pose des questions sèches et précises. Puis il sort un petit appareil photo de sa poche et mitraille les véhicules au flash.

L'assurance volontaire

L'assurance auto, devenue obligatoire en Thaïlande depuis 1993, a sans doute contribué à pacifier les échanges entre conducteurs après les collisions. Assurés, les automobilistes sont rassurés et conservent une relative sérénité devant la calandre explosée de leur belle allemande. Si le système est beaucoup moins complexe qu'en France, il ne s'en est pas moins rapidement développé dans le royaume où 62 compagnies d'assurances rivalisent sur un marché fortement contrôlé par le gouvernement.



Photo Y.C.

L'assurance obligatoire, qui coûte entre 200 et 400 baths pour une moto et 1200 baths pour une voiture, ne couvre que les blessures corporelles des conducteurs des deux véhicules (jusqu'à 10 000 baths) et des passagers (jusqu'à 50 000 baths). Pour pouvoir couvrir les dégâts matériels il faudra prendre un des trois types "d'assurance volontaire" qui, selon le niveau, offrira une couverture plus ou moins complète. Pour un coût annuel de 3000 baths (pour une voiture du type Peugeot 604), l'assurance "victimes et tiers" (Motor Accident Victim and Third Party) reprend les garanties du pre-

mier niveau en y ajoutant la couverture des dégâts matériels pour une somme assurée supérieure à 100 000 bahts. Le troisième niveau prend en compte les risques de perte, vol et incendie pour un premium de 8000 bahts. Le dernier niveau correspond à l'assurance tous risques et couvre pratiquement tous les cas de figures d'accidents pour environ 45 000 baths.

Un marché profitable

Contrairement à la France où les premiums sont librement fixés par les firmes et, en fait, déterminés par un complexe faisceau de critères (sta-

tut marital, profession, âge...), les prix en Thaïlande doivent se tenir dans une simple fourchette imposée par le gouvernement sans intervention d'autres paramètres. «On peut l'expliquer parce que le marché de l'assurance-auto ici est beaucoup plus profitable qu'en France où les sociétés d'assurances perdent en fait de l'argent», explique Christian Lecerf, directeur de Vendôme, une firme locale d'assurances dans laquelle l'UAP a une participation minoritaire.

Aider la circulation...

Les 62 firmes thaïlandaises d'assurances ont signé en avril 1995 un accord dit "Knock for knock agreement" qui permet concrètement aux conducteurs lors d'une collision d'échanger simplement leur carte de visite et le nom de leur société d'assurances sans attendre la police ou les agents de la firme. «C'est notre contribution pour aider à alléger la circulation», indique Prasan Nilmanat, vice-directeur de la société Viriyah Insurance. Chaque compagnie d'assurances compensera son propre client, puis elles s'arrangent entre elles selon l'origine de la faute.

Il ne fait guère de doute que progressivement le système thaïlandais d'assurance-automobile va devenir de plus en plus sophistiqué et que le calcul des premiums va tenir compte des statistiques d'accidents compilées par le gouvernement et les sociétés. Un conseil au regard de ces statistiques : évitez de rouler la nuit en province, c'est la situation avec la plus haute probabilité d'accidents.

A. Dubus

Les hôtels de luxe sous perfusion

En Thaïlande, le seul secteur qui patauge dans la crise, c'est l'hôtellerie. Bangkok est déjà saturée mais les hôtels de luxe continuent à pousser comme des champignons.

Cette année, un Marriott, un Méridien, un Ritz Carlton... devraient ouvrir, soit 5,520 chambres supplémentaires et 4,000 autres en 1997. Bangkok totalise pour le moment quelques 50,000 chambres trois-cinq étoiles. Le taux d'occupation moyen s'élèverait à 55%. Le Sofitel, dont le contrat a été signé en 1989, en est à l'aménagement intérieur. La construction a pris beaucoup de retard mais Accor dément toutes les rumeurs sur le fait que le bâtiment s'enfoncerait. «Les propriétaires ont traîné, assure Patrick Basset, directeur exécutif du groupe dans la région, mais depuis un an tout s'est accéléré». Accor, qui possède 20% des parts, assure que l'ouverture est programmée avant la fin de l'année.

Pourquoi cette frénésie hôtelière ? Spéculation immobilière, question de standing, imitation du voisin... Bizarrement, malgré la situation désespérée de certains établissements, aucun n'est à vendre.

La surcapacité entraîne une chute des prix de l'ordre de 40% depuis 1991. Il n'y a plus vraiment de différence de tarif entre un trois et un quatre étoiles. Une chambre dans un Mercure se négocie pour un groupe à 700-800 bahts (140-160 FF) avec petit déjeuner. Résultat, seuls les hôtels installés depuis longtemps s'en sortent à peu près. Les établissements récents qui doivent

faire face à des remboursements d'emprunts tirent la langue. Pour générer du cash flow, ils acceptent n'importe quelle condition et font du dumping. Même les touristes individuels peuvent discuter les prix dans certains hôtels.

Parallèlement, la clientèle a changé. Même si la Thaïlande continue à attirer un nombre croissant de touristes, +12% en 95 et sans doute aussi en 96-, soit plus de sept millions, les Asiatiques représentent plus de 60% des arrivants. Or leurs préférences se portent sur des hôtels et des circuits bon marché. Quant aux Français (en baisse de 6% l'an dernier) leurs budgets se sont réduits. Les tours opérateurs n'ont aujourd'hui qu'un impératif : le prix. «La Thaïlande devient une destination bradée, avec des prix très bas pratiqués sur le marché français», souligne Vincent Tabuteau, directeur régional d'Asia Voyages. Certaines agences proposent neuf jours en pension complète, plus avion pour 4,300 francs français ce qui sous entend une quasi absence de marges. Cette guerre des prix dessert toute la profession estiment les agences installées ici et le client aussi puisque que la qualité baisse.

L'exception c'est Phuket qui devient une destination à part entière grâce à des vols internationaux directs. Le prix des



chambres est environ trois fois plus cher qu'à Pattaya. L'offre en hôtels est limitée mais surtout la demande reste forte toute l'année. En haute saison, le soleil attire les Occidentaux et en basse saison les Singapouriens viennent pour le durian...

Le groupe Accor vient de perdre le contrat de management qu'il avait depuis un peu plus d'un an sur trois Mercure suite à un changement de propriétaire.

Les prix des hôtels ne peuvent pas descendre plus bas estiment les professionnels. Mais ils ne vont pas remonter pour autant avant quelques années. Certains d'entre eux

notent cette année un petit regain d'intérêt de la part des Européens. «On voit revenir des Anglais et des Allemands sur des circuits à haute valeur ajoutée, type écotour», souligne Vincent Tabuteau. «Mais pour beaucoup, la perception de la Thaïlande est faussée et il faut absolument repositionner cette destination», ajoute-t-il. «On manque d'originalité dans l'ensemble et les TO proposent tous les mêmes circuits», renchérit Michel Calvet, directeur de ThaiJet. «Il faut innover et montrer que ce pays offre encore des choses sympathiques à des prix corrects».

Hélène Vissière

Le temps des vaches maigres

Depuis le 1er avril, les touristes thaïlandais doivent acquitter des droits de douane pour tout achat dépassant les 5000 bahts. Le gouvernement estime que les 1,82 million de ses ressortissants qui ont voyagé de par le monde l'an dernier ont dépensé 80 milliards de bahts, dont la moitié de cette somme en shopping. Cela donne une moyenne de 43 550 bahts par personne. Autre groupe d'individus qui risque d'être mis au régime sec, les militaires. Le gouvernement veut réexaminer la liste d'achats dressée par le ministre de la Défense qui inclut de l'armement, des sous-marins, des avions, des tanks et un satellite de télécommunications. Ces mesures d'austérité visent à limiter le déficit de la balance des paiements courants qui a atteint l'an dernier le chiffre record de 8,1% du PIB.

EN BREF

■ Succès japonais

La Thaïlande est un paradis pour les constructeurs automobiles japonais qui accaparent 90% des parts de marché. Toyota vient ainsi d'annoncer qu'il lançait son nouveau modèle sur le marché thaïlandais exclusivement. Il s'agit d'une voiture de 1500 cc surnommée "affordable family car" qui vise les classes moyennes. La production devrait commencer début 1997 et atteindre 3000 unités par mois. Pour cela, Toyota va étendre la capacité de ses usines existantes et prévoit un investissement de 3 milliards de bahts. La production totale devrait atteindre 240 000 véhicules en 1998. Honda prévoit lui aussi de lancer en Thaïlande son nouveau modèle baptisé EK.

■ Lancement de L Star 1

M Group, la société du magnat de la presse thaïlandais Sondhi Limthongkul, qui possède Manager, Asia Inc et Asia Times, a choisi ses partenaires pour le lancement d'un satellite de télécommunications de 12 milliards de bahts. L Star 1 sera doté de 32 transpondeurs et sera en orbite au-dessus du Laos. Le lancement est prévu pour décembre 1997. Space System / Loral, la société américaine fournira les deux satellites, plus un package financier. Arianespace a été choisi comme lanceur et le canadien Telesat comme consultant.

■ Présence renforcée

Un consortium composé du japonais Mitsui, du français Total et de l'américain Unocal vient de signer un accord de principe avec le gouvernement birman pour assurer l'exploitation commerciale et industrielle du gaz naturel produit dans le champ offshore de Yadana au Myanmar. Le projet comprend la construction d'un gazoduc de 250 kilomètres, la connexion avec une centrale de 200 000 kilowatts et la construction d'une usine d'engrais. Un autre consortium Total-Unocal a signé depuis 1994 un accord de partage de production de gaz dans ce même champ.

PATA 96 : le grand marché du voyage

La Thaïlande collectionne les manifestations internationales. Après l'Asean, l'Asem, voici la Pata. La *Pacific Asia Travel Association* tenait sa grande messe annuelle à Pattaya. Le principal événement c'est le *Travel Mart*, un salon où les agences de voyage et les hôtels de la région viennent vendre leurs produits aux tours opérateurs du monde entier. L'édition 96 installée au Royal Cliff Beach Hotel a battu des records d'audience, selon les organisateurs. 1448 participants originaires de 57 pays ont été enregistrés, dont 493 acheteurs et 452 exposants. Parmi les acheteurs, on comptait une centaine d'Européens inscrits dont 13 Français (Jet Tour, Planète, Explorer, Tours 33...) et 20 Britanniques, contre une quarantaine d'Américains. A noter la présence massive de six agences hongroises !

Ce Congrès Pata est évidemment une aubaine pour la Thaïlande qui a ainsi l'occasion de redévoiler ses charmes touristiques et de redorer le blason de Pattaya qui souffre comme on dit pudiquement d'un déficit d'image.

Pour la petite histoire, accueillir plus de 1500 personnes sur les quatre jours de salon exige une logistique complexe. Au lieu d'avoir construit des stands dans une grande salle, chaque exposant était installé dans une chambre du Royal Cliff. Il a donc fallu déménager quelque 500 matelas et sommiers pour faire de la place et les transporter par *pick up* à quelques kilomètres de là sous une tente. Tout doit être remis en l'état dans un temps record puisque l'hôtel accueille dans la foulée de la Pata un congrès médical de 15 000 délégués. Pata se transporte ensuite à Bangkok pour une série de conférences autour d'un thème ambitieux : "Cultures anciennes, Réalités nouvelles". H.V.

■ Les Chinois donnent l'exemple

Impressionné par sa visite dans une zone économique spéciale en Chine qui s'est développée en cinq ans, le Premier ministre thaïlandais a décidé d'accélérer les projets de la deuxième phase de l'Eastern Seaboard. La réalisation devrait être ramenée à cinq ans au lieu de 10 ans. Cela comprend la construction d'infrastructures de transport, l'expansion des ports de Laem Chabang et Mab Ta Phut, la mise en place de sites industriels pour les PME...

■ Alerte aux objets volants identifiés !

Trente-huit types de bactéries dangereuses et de champignons ont été détectés dans la poussière qui flotte dans les bus, les taxis et les voitures à Bangkok. L'étude étalée sur six mois montre que le niveau de pollution dans les voitures est encore plus élevé que dans les autobus. La liste des maladies que provo-

quent ces germes fait passer le frisson: maladies respiratoires, de la peau, méningite, cancer... Plus d'un million de Bangkokois souffrent de problèmes respiratoires. La principale cause de poussière, ce sont les chantiers. 1883 permis de construire ont été accordés l'an dernier alors que 4000 chantiers étaient déjà en cours. A cela s'ajoutent les travaux du métro. Les filtres et les masques ne suppriment que 60% des bactéries qui sont d'une taille microscopique. Comparé à 21 ans en arrière, le niveau de microbes dans l'air de la capitale a augmenté de 100 fois.

■ Week-end à la campagne

Plus de la moitié des Thaïlandais qui achètent un condominium dans le centre ville le font pour se rapprocher de leur lieu de travail. C'est ce qui ressort d'une étude portant sur 2400 individus intéressés par un achat. Ils considèrent cet appartement comme une deuxième maison, une sorte de pied à terre qu'ils occupent cinq jours de la semaine. Le week-end, ils rentrent dans leur foyer de banlieue.

Si Calberson peut résoudre tous les problèmes de déménagements, certains persistent à tout faire eux-mêmes.



*En effet, Calberson vous libère des contraintes d'organisation de votre déménagement et vous offre la tranquillité d'esprit, son efficacité et son savoir faire en matière d'emballage, son réseau mondial de correspondants, son goût du service et de l'efficacité pour transporter vos biens les plus précieux jusque dans vos nouveaux murs aux quatre coins du globe
Mais Calberson vous propose également sa palette*



calberson

**NOTRE METIER,
VOUS AIDER A FAIRE
LE VOTRE.**

*de services via ses bureaux de Bangkok, Chiang Mai, Phuket, Khorat, Pitsanulok, Surat Thani, Khon Khen, Nakhorn Pathom et Laem Chabang: transport aérien, maritime, à l'import comme à l'export, douanes, projets industriels, distribution physique, entreposage et transit en provenance ou à destination du Laos, du Cambodge et de la Birmanie. Tél. 240 28 14/23. Fax: 249 03 50
Contact (en français) : M. ALEM, M. BIRON ou M. QUENETIER.*

Assis en tailleur sur le sol de sa maison en bois, l'adolescent parle sans complexe de son goût pour les drogues. «C'est juste pour m'amuser», lance Khun Somsak, 18 ans, avec un sourire timide. Somsak, qui travaille dans une usine d'emballage, utilise ses économies pour acheter régulièrement des amphétamines, en thaï "Ya Ma" (médecine de cheval). «C'est super bien, quand je prends Ya Ma, je me sens fort et mon esprit devient vraiment aigu. Je ne suis pas intoxiqué pour autant», poursuit l'adolescent tout en réduisant en poudre les pilules dans un carré de papier aluminium. Il place ensuite la substance au bout d'une paille, chauffe le papier, puis aspire profondément la fumée. «Comme cela, la sensation est plus forte. Et nous pouvons partager une pilule à trois ou quatre», assure le jeune homme.

Amphétamines

Khun Somsak fait partie de ce groupe croissant de jeunes Thaïlandais qui se tournent vers les amphétamines pour prendre du bon temps. «Il y a quelques années, très peu de gens en consommaient», estime Somsak qui s'adonne aux pilules colorées depuis deux ans. «Maintenant Ya Ma est partout. On en vend dans les écoles, dans les discothèques et sur les marchés. C'est devenu à la mode. Demande à n'importe quel enfant dans les environs et il te dira où t'en procurer», ajoute-t-il.

Dam n'a que douze ans mais lui aussi connaît déjà Ya Ma. «Il y en a à l'école. Les anciens en vendent aux petits. Je n'en ai pas encore pris moi-même, mais plusieurs dans ma classe ont déjà essayé», explique-t-il. «Au moins cinq de mes amis en prennent régulièrement. Ils ont commencé à quinze ans. J'en ai pris une fois, juste avant les examens. C'était formidable, j'ai pu réviser toute la nuit», raconte Suchada, 18 ans, une lycéenne de Suphanburi.

Les études confirment ces récits. La Thaïlande fait face à une véritable épidémie d'intoxication aux amphétamines. Jusqu'à récemment, les pilules colorées étaient surtout utilisées par les camionneurs et les ouvriers désireux d'arrondir leurs fins de mois en faisant des heures

supplémentaires. Selon les experts, les amphétamines touchent aujourd'hui le haut de l'échelle sociale. Elles sont déjà aussi courantes que les bonbons dans les écoles et les universités du royaume.

Une étude publiée en décembre dernier par le *Thailand Development Research Institute* (TDRI) indique que la consommation de drogues dans le groupe des moins de vingt ans a augmenté de 22,4 % depuis 1991. «Les drogues touchent des classes d'âge de plus en plus jeunes. Il y a quelques années, le groupe le plus jeune était celui des plus de 25 ans. Maintenant, c'est celui des plus de dix ans», affirme Bengt Juhlin, vice-directeur du bureau régional du Programme des Nations unies pour le Contrôle des Narcotiques (UNDCP).

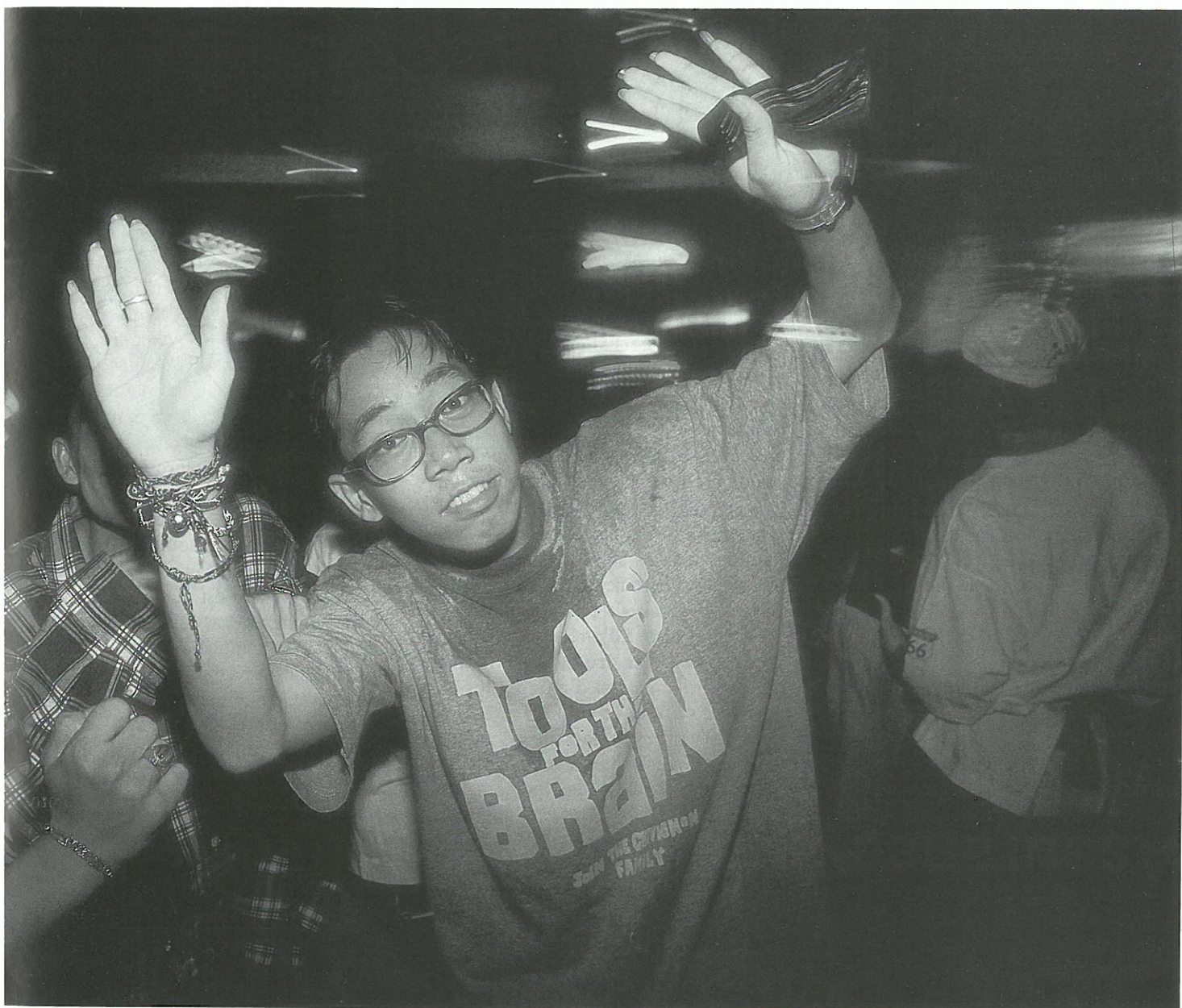
Pour beaucoup, la popularité croissante des drogues synthétiques est un symptôme du développement économique effréné de la Thaïlande. «Les choses ont dramatiquement changé dans la dernière décennie. La jeune génération vit dans l'ère de l'instantané. Même le bonheur doit être instantané. C'est pour cela qu'ils se tournent vers les drogues», estime Narong Suwanapiam, vice-secrétaire général du Bureau thaïlandais pour le Contrôle des Narcotiques (ONCB), en ajoutant : «Le problème est lié à la globalisation et à l'industrialisation. Les gens veulent gagner de plus en



plus d'argent. Ils prennent alors des stimulants, comme Ya Ma, pour pouvoir travailler plus longtemps».

Si l'on replace le phénomène des amphétamines dans une perspective historique, on s'aperçoit que la Thaïlande suit un modèle établi. Des «épidémies» similaires au Japon, en Suède et aux Etats-Unis «ont coïncidé avec des périodes d'intense changement social», assure une étude récente des Nations unies intitulée «*Les stimulants du type amphétamines : une revue globale*». Les changements en Thaïlande se sont déroulés à un rythme

Heur en pilules arc-en-ciel



vertigineux. Selon la Banque Mondiale, la Thaïlande a connu dans les dix dernières années le plus fort taux de croissance économique au monde. Cette croissance a apporté une nouvelle prospérité, mais aussi de profonds bouleversements sociaux.

Les problèmes de drogue n'ont évidemment rien de nouveau sous le soleil de Thaïlande. Le royaume a été pendant des décennies un centre de production et de trafic des drogues à base de plantes comme le cannabis, l'opium et l'héroïne. La Thaïlande est encore considérée

aujourd'hui comme le principal point de transit de l'héroïne sud-est asiatique produite en majorité en Birmanie. Dans les dix dernières années, les autorités de Bangkok ont toutefois lancé une vaste offensive contre les drogues à base de plantes. La culture de l'opium a été divisée par dix dans la partie thaïlandaise du Triangle d'Or et le Bureau thaïlandais pour le Contrôle des Narcotiques coopère avec la *Drug Enforcement Agency* (DEA) américaine et l'UNDCP dans ses programmes de lutte contre les drogues à base de plantes.

L'explosion soudaine de la consommation et du trafic des amphétamines représente un défi complètement nouveau pour la police anti-narcotique thaïlandaise. «La situation sur le front de l'héroïne est maintenant stable. Il y a encore beaucoup d'intoxiqués et le trafic continue, mais nous connaissons bien ce à quoi nous sommes confrontés. Avec les amphétamines, nous en sommes encore au stade de l'apprentissage», reconnaît Narong de l'ONCB.

L'expérience durement acquise ne peut pratiquement pas servir. Alors que les



drogues à base de plantes ne peuvent être cultivées que dans des zones géographiques restreintes, leurs cousins synthétiques peuvent être fabriqués virtuellement partout, ce qui rend les centres de production extrêmement difficiles à localiser. La fabrication très simple des amphétamines constitue aussi un avantage pour les producteurs. «C'est tellement facile que vous pouvez le faire dans votre cuisine ou dans votre salle de bains», explique Bengt Juhlin de l'UNDCP. Le raffinage de l'opium en héroïne est un processus complexe et même dangereux qui nécessite des experts chimistes. Par ailleurs, la marge de profit que font les trafiquants sur les amphétamines est très supérieure à celle faite sur l'héroïne. Une pilule, qui coûte trois baths à la production, est revendue entre 120 et 150 baths dans les écoles de Bangkok.

Certains experts pensent que le combat contre les amphétamines exige une réorientation radicale de la politique de suppression des stupéfiants. «En général, nous surestimons grossièrement le problème de l'héroïne et de la cocaïne. Nous avons injecté des millions de dollars dans des programmes pour les tribus montagnardes du Triangle d'Or qui constituent un groupe relativement réduit. Mais nous ne faisons pratiquement rien pour lutter contre les drogues synthétiques qui affectent des centaines de milliers de personnes de tous les milieux. Personne n'est à l'abri», s'indigne Bengt Juhlin.

Narong Suwanapiam du Bureau thaïlandais pour le Contrôle des Narcotiques reconnaît ce déséquilibre, mais il insiste sur le fait que la Thaïlande s'attaque sérieusement au problème des amphéta-

mines. «C'est une priorité absolue», assure-t-il, tout en ajoutant «mais cela ne veut pas dire pour autant que nous allons réduire nos efforts pour supprimer les drogues à base de plantes». Joignant les actes à la parole, le gouvernement thaïlandais prend actuellement des mesures pour aligner les sanctions pour les vendeurs d'amphétamines sur celles frappant les trafiquants d'héroïne ; c'est à dire la peine de mort au dessus de cent grammes.

«Nous essayons d'arrêter les jeunes qui consomment les drogues, mais notre objectif principal est d'attraper les gros poissons, ceux qui trafiquent et qui produisent les amphétamines», affirme Narong. Actuellement, les consommateurs sont passibles d'une peine de un à cinq ans de prison et d'une amende de 20.000 à 100.000 baths et les trafiquants

d'une peine de cinq à vingt ans de prison cumulée avec une amende de 100.000 à 400.000 baths.

Malgré les lourdes sanctions, il paraît évident qu'à long terme la solution au défi posé par les amphétamines nécessite un changement social. Alors que la toxicomanie en Thaïlande est traditionnellement associée à la pauvreté, les consommateurs d'amphétamines sont, pour la plupart, des enfants ordinaires de la ville. La plupart des experts s'accordent pour dire que la détérioration des valeurs familiales a été un catalyseur dans le phénomène des amphétamines. L'influence parentale, mais aussi celle des bonzes, a été remplacée par celle du groupe. «Nos structures familiales ont été affaiblies par l'industrialisation. Nous ne passons plus de temps ensemble. Avant, les enfants demandaient conseil à leurs parents, maintenant ils vont voir leurs amis», déplore Narong. Face à ce défi social, le Bureau thaïlandais pour le Contrôle des Narcotiques se consacre à l'éducation pour détourner les gens des amphétamines. «Nous demandons aux enseignants, aux leaders communautaires et aux directeurs d'entreprises de propager l'idée que *Ya Ma* est mauvais», explique Narong. Les moyens mis en oeuvre pour combattre les amphétamines sont toutefois ridicules par rapport à l'ampleur de la menace. «Ce que nous voyons n'est probablement que le sommet de l'iceberg», prévient Bengt Juhlin.

Texte et photos
Yvan Cohen



Mauritius



Offre Spéciale

Voiture de location **Hertz** gratuite

5 JOURS / 3 NUITS **28.200 bahts**
(location de voiture gratuite pour 1 jour)

8 JOURS / 6 NUITS **34.200 bahts**
(location de voiture gratuite pour 2 jours)

L'offre (valable jusqu'au 31 mai 1996) comprend :

- * Billet aller-retour Bangkok-Ile Maurice (escale à Singapour)
- * Transfert à l'île Maurice entre l'hôtel et l'aéroport
- * Hôtel de luxe en bord de mer (demi-pension)
- * Nombreuses activités sportives et nautiques
- * Voiture de location **Hertz** gratuite (24 ou 48 heures)

Faxez-nous ce coupon au 236 2077 pour information et recevez gratuitement une brochure en couleur

NOM.....

ADRESSE.....

TEL..... FAX.....

AIR MAURITIUS
NON-STOP CARING

Contactez votre agent de voyage ou Air Mauritius
4 th floor, Charn Issara Tower, 942/122 Rama IV Road,
Bangkok 10500. Tél. : 267 8137/8. Fax : 236 2077

TRIMORO



JOAILLIER-LAPIDAIRE-FABRICANT.

SUR RENDEZ - VOUS

Tél : 681 30 14

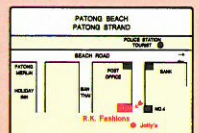
Fax : 236 39 15

R.K.Fashions

REMISE
SPECIALE
10%



- TAILLEUR HOMME ET FEMME
- TOUS STYLES HUGO BOSS, ARMANI, KENZO
- 18 ANS D'EXPERIENCE
- BON PRIX, QUALITE ET SERVICE

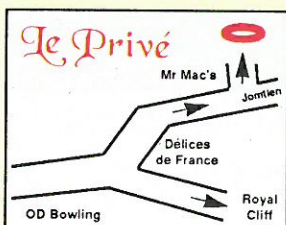


89/59 SOI POST OFFICE, PATONG BEACH, PUKHET
Tél: (076) 340 182 Fax: (076) 340 182

Le Privé



Dans son jardin tropical et silencieux, Le Privé, situé à 2 minutes du centre animé de Pattaya et de la plage, vous accueillera dans le meilleur du confort occidental avec ses 6 ravissants bungalows privés, sa suite et ses 2 piscines. Service de restauration possible.



146/43 M.10, Soi Tappraya, 20260 Pattaya
Tél : 038-250189 Fax : 038-364175



INTERNATIONAL BEER-HOUSE

Wine Bar

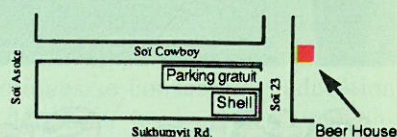
Le Rendez-vous des Francophones!!!

Grand choix de menus

*Tous les vendredis : cochon à la broche
Tous les samedis : jambon fumé en croûte
Très beau jardin tropical, parking gratuit
Salle air conditionné, ambiance familiale*



Beer - House
Sukhumvit Soi 23
Tél. 259 10 36



S I A M P R E M I E R

TRAVEL SERVICE CO., LTD.

L'expérience du voyage bâtie sur une passion :

L'ASIE



**DECOUVREZ LE MYANMAR
(EX-BIRMANIE)**

AU DEPART DE CHIANG-MAI OU BANGKOK

NOS BUREAUX LOCAUX:

**YANGOON-PAGAN-MANDALAY-TAUNGGYI-KALAW
POUR RENSEIGNEMENTS OU DEVIS: BANGKOK OFF.**

ADRESSE: "V. BULDING" 4eme ETAGE

**169/32 PRADIPAT RD, SAMSAEN-NAI, PHYATHAI
BANGKOK 10400**

Tél : 279-7227, 279-1802 Fax : 271-4022



VOUS CHERCHEZ UN LOGEMENT ?

CONTACTEZ VERONIQUE

**LE CHOIX EST VASTE ET INFORMATISE
(APPARTEMENTS & MAISONS)**

LE SERVICE EST GRATUIT. APPELÉZ NOTRE AGENCE

AU 260.4788 - (8 LIGNES)

ManagementAsia

Real Estate Consultancy and Property Management

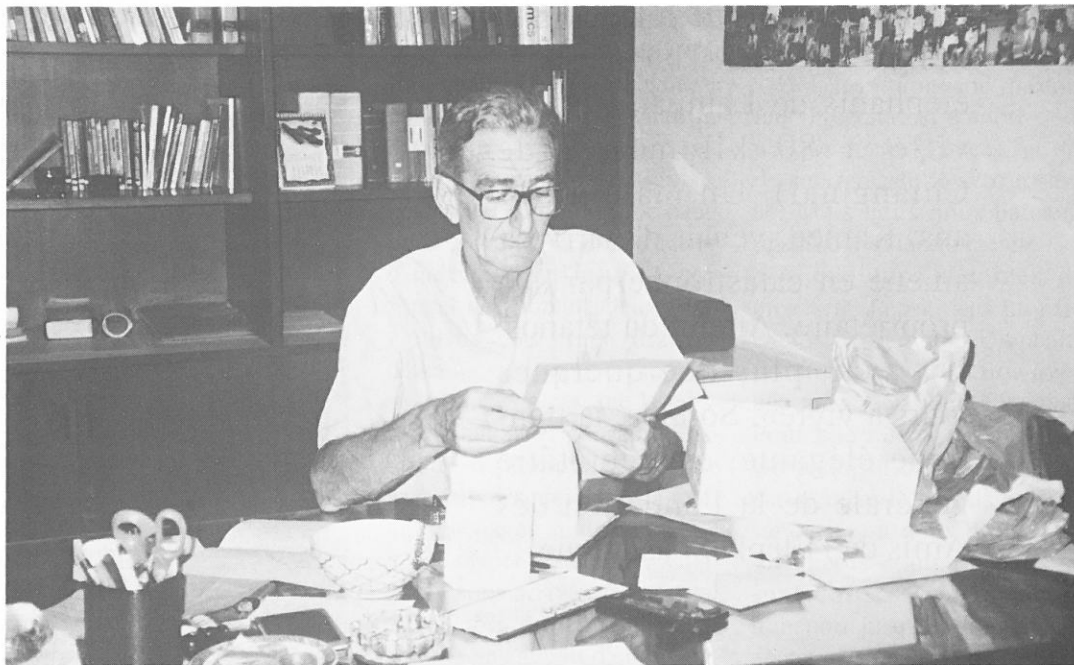
19th Floor, Ocean Tower II, 75/31 Sukhumvit 19 (Wattana)
Sukhumvit Road, Klongtoey, Bangkok 10110

Tél : 260 - 4788



Le père Olivier Morin, prêtre des taulards

Dans son bureau du Xavier Hall, le quartier général des Jésuites de Thaïlande, le père Olivier Morin passe en revue les dizaines de lettres qu'il a reçues le matin même des détenus des prisons de Suan Phlu, Lard Yao et Bang Kwang. Les murs de la pièce sont couverts de centaines de photos de prisonniers, pour la plupart africains, dont le père Olivier s'occupe depuis près de dix ans. «Cela s'est fait par hasard, on m'a parlé d'un Béninois, Michel, qui ne recevait pas de visites. J'ai démarré avec Michel, maintenant j'ai 500 prisonniers», explique d'une voix douce le prêtre.



Pour beaucoup de prisonniers ressortissants de pays qui n'ont pas d'ambassades à Bangkok, le père Olivier est le lien privilégié, parfois même le seul lien, qui les relie au monde extérieur. Alors que les détenus occidentaux reçoivent un soutien suivi de leur consulat et parfois d'associations privées, les Nigériens, Béninois, Ghanéens ou Ivoiriens n'ont aucun moyen, non seulement de pouvoir recevoir des choses aussi simples que des produits de toilettes, mais surtout d'entendre, de temps à autre, une voix amie et attentive à leurs problèmes. «Imaginez-vous quelqu'un de 25 ans qui ne voit plus aucun avenir devant lui, qui se dit «je vais sortir à cinquante ans», poursuit ce cinquagenaire en conservant le même ton mesuré. «Bien sûr, ce sont des criminels, je refuse de m'apitoyer sur eux, mais il n'y a pas de fautes qui ne puis-

sent pas être pardonnées», ajoute-t-il avec un éclair dans le regard.

Le père Olivier n'a pas découvert le monde des prisons en venant en Thaïlande. Après avoir travaillé dans les camps de réfugiés vietnamiens en Thaïlande et en Malaisie, il avait passé quatre mois à assister les détenus zairois arrêtés à Londres pour immigration illégale. Revenu à Bangkok à sa demande, il s'occupe des Vietnamiens immigrants illégaux détenus à la prison de Suan Phlu, puis découvre l'énorme détresse des «prisonniers sans ambassade».

«J'essaie de tenir compte de leurs besoins matériels : médicaments, vêtements, livres etc... Mais je suis surtout une paille qui leur permet de respirer. Ils ont quelqu'un qui connaît leur nom, c'est très important pour eux», affirme père Olivier. Souvent condamnés à de lourdes peines pour

transport de drogue - au minimum 25 ans -, ces prisonniers oubliés ne peuvent pas bénéficier des grâces royales comme les Occidentaux car ils n'ont pas d'ambassades sur place pour faire la demande. Pour la première fois cette année, des prisonniers condamnés pour trafic de drogues pourront bénéficier d'une amnistie à l'occasion de celle qui sera accordée pour le jubilé d'or du couronnement du roi de Thaïlande.

Même si le père Olivier insiste sur la gravité de la faute commise par ces prisonniers, il pense aussi qu'il faut replacer les choses dans un contexte plus global. Un Nigérian, agent technique dans une usine de café, avait par exemple perdu son travail après l'effondrement des cours du café. «Après une longue période de chômage, on lui a proposé 5000 dollars pour un «passage», il y a vu la possibilité de

remettre ses enfants à l'école, de faire redémarrer sa famille, et il est parti pour Bangkok», raconte le prêtre. Et d'ajouter : «Quand l'Union Européenne prend des mesures qui vont diminuer les achats de cacao aux pays africains, il faut aussi avoir conscience des impacts sociaux».

Le père Olivier explique ne pas s'occuper des prisonniers français, et plus généralement occidentaux, à cause du bon travail fait par les ambassades en général. Il souligne «l'impact très positif sur le moral des prisonniers français» des deux visites effectuées récemment par l'ambassadeur Gérard Coste à la prison et son admiration pour le «travail très fidèle de l'équipe des femmes françaises» qui, outre les détenus français, s'occupent aussi des prisonniers africains francophones.

Arnaud Dubus

L'hôpital d

Soraida Salwala se souvient : «un jour d'août dernier, je reçois un coup de téléphone à Bangkok. C'était l'hôpital pour éléphants de Lampang (petite ville à 80 kilomètres de Chiangmai). Un mâle de 28 ans, Kamee, venait d'y arriver, amené en catastrophe par son propriétaire. Atteint du tétanos, il n'avait plus que quelques jours à vivre». Soraida, la trentaine élégante, est secrétaire générale de la Fondation des Amis de l'Eléphant asiatique.



Chez l'éléphant comme chez l'être humain, un tétanos soigné à temps est facilement guérissable. Oui mais... là où l'homme n'a besoin que d'une dose quotidienne de vaccin de 1,5 centimètre cube, un éléphant en exige deux cent fois plus... Or, ni Lampang, ni Chiangmai, la métropole du Nord, n'ont de telles quantités en stock. Soraida lance un véritable pont aérien pour sauver la vie de Kamee. «Un avion décollait pour Lampang deux heures plus tard. J'ai acheté auprès d'un hôpital deux mille doses de vaccin antitétanique, pris un taxi qui est tombé dans un embouteillage... Je suis arrivée à l'aéroport cinq minutes avant le décollage. Les autorités m'ont autorisée à

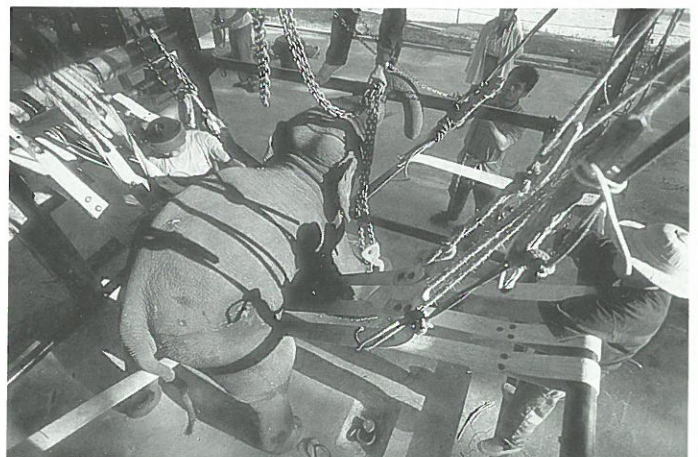
confier le vaccin à l'équipage». Le lendemain, un second colis de vaccin quittait Bangkok.

Quinze jours plus tard, Kamee était sauvé. Après deux mois de convalescence, il regagnait sa forêt et reprenait son travail de transporteur de bois précieux. L'hôpital pour éléphants de Lampang, unique au monde, a été construit il y a un an au creux d'une jolie vallée à une vingtaine de kilomètres de la capitale provinciale, et officiellement inauguré en décembre dernier. Pour l'instant, il comporte deux bâtiments principaux, modestes préaux de bois et de tôle ondulée abritant d'énormes dalles en béton où sont fichées de lourdes armatures de métal auxquelles les patients sont arrimés.

Comme tout hôpital digne de ce nom, celui de Lampang propose une vaste gamme de services : consultation (sur rendez-vous de préférence), hospitalisation (rarement moins de deux semaines), urgence (vétérinaire mobile dans la demi-heure),

pédiatrie, etc. Les patients sont pour la plupart des victimes des mauvais traitements de l'homme.

L'ancien directeur de l'hôpital, le docteur Preecha Phuangkham, un vétérinaire de 44 ans, ne mâche pas ses mots : «En Thaïlande, pendant des



éléphants

Texte et photos : Thierry Falise



siècles, les hommes ont traité les éléphants en amis. Aujourd'hui ce lien est brisé». Il reproche à beaucoup de propriétaires d'éléphants de les «utiliser comme de simples véhicules et de les pousser à bout». De plus en plus les cornacs bourrent leurs animaux d'amphétamines et les font travailler dans la forêt jusqu'à épuisement. Il va plus loin et lance un terrible cri d'alarme : «dans quinze ans, je crains que les derniers éléphants de Thaïlande ne se trouvent dans les zoos». On estime à environ cinq mille le nombre de pachydermes qui vivent encore dans l'ancien royaume de Siam, dont la moitié à l'état sauvage. «Dans quelques années, les éléphants domestiques ne serviront plus à rien», poursuit le

docteur Preecha. «Il n'y aura plus de travail dans les forêts puisqu'elles auront été exploitées ou rasées. Ou alors, ils seront, comme on le voit déjà maintenant, utilisés pour la mendicité et le plaisir des touristes dans les rues polluées de Bangkok».

L'avenir des éléphants sauvages n'apparaît guère plus rose : «des braconniers sont prêts à tout pour un bout d'ivoire». Et leur habitat naturel se réduit comme une peau de chagrin.

Soraida Salwala s'en prend vivement à ses compatriotes : «C'est pitoyable. En Thaïlande, les gens utilisent l'éléphant comme symbole pour des tas de produits mais bien peu sont prêts à nous aider. Il faut chaque fois nous battre pour

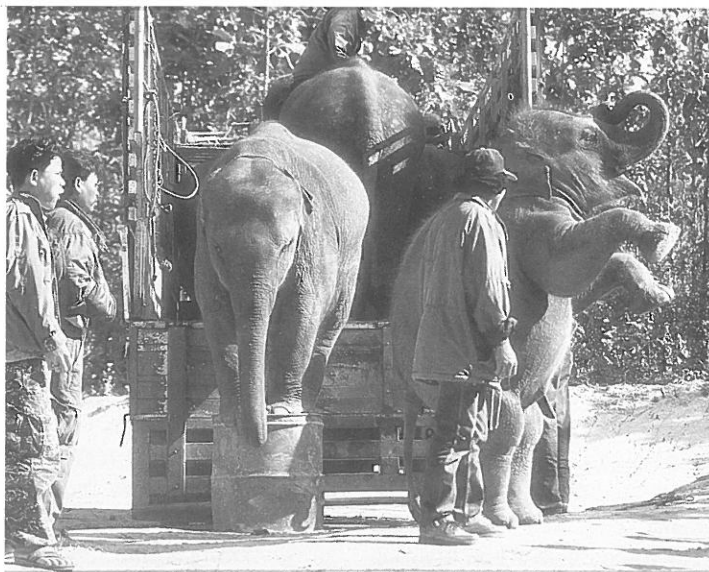
découvrir le rare et généreux donateur».

Le coût d'hospitalisation est à proportion du patient, en moyenne 200.000 bahts par traitement. Celui de Kamee a atteint le double. L'hôpital qui accueille en permanence une demi-douzaine de patients a besoin de 3,5 millions de bahts pour terminer la construction d'une aile. Pour l'instant le personnel de l'hôpital, deux vétérinaires et une dizaine d'hommes de main, est mobilisé autour d'un cas que la presse thaïlandaise, pourtant d'habitude si prompt à défendre les symboles nationaux, a relégué en pages intérieures. Le jour de Noël dernier, des villageois sont arrivés à l'hôpital avec Pepsi, un jeune éléphant de cinq ans atteint d'un mystérieux empoisonnement. Depuis son admission, Pepsi refusait de se lever. Sa masse de 1.200 kilos affalée dans ses excréments, il avait commencé à développer des oedèmes et risquait de mourir d'infection. A l'aide de poulies, de chaînes et de larges sangles accrochées à un portique, les employés ont construit une sorte de lit aérien qui oblige Pepsi à se tenir

debout. Chaque jour, les vétérinaires lui injectent des doses massives d'antibiotiques, lui massent les pattes et le nettoient à grandes eaux.

Hélas, le pronostic du docteur Preecha est sombre : «Il n'a que quatre chances sur dix de survivre, dit-il avec tristesse. Mais nous nous battons jusqu'au dernier moment».

A quelques dizaines de mètres de Pepsi, dans un petit enclos de bambou, Umphang promène ses 120 kilos avec une grâce déjà toute féminine. Pour une raison inexplicable, Umphang a été abandonnée par sa mère le jour de sa naissance il y a deux mois. Des villageois compatissants se sont cotisés pour payer le transport jusqu'à l'hôpital. Le docteur Preecha ne lui donnait guère de chance de survivre : «Elle n'avait que la peau sur les os et surtout elle n'avait pas reçu de sa mère les protéines et les anticorps nécessaires aux nouveau-nés». Et pourtant, à force d'attention, d'affection et de biberons de lait demi-écrémé, Umphang a finalement grandi et pris du poids. Aujourd'hui, elle semble tirée d'affaire. □



Les "inédits" de la gastronomie I-San



Les expatriés vivant en Thaïlande apprennent vite à apprécier la cuisine locale. Mais la cuisine régionale, moins connue des étrangers, peut réserver quelques surprises, tout particulièrement dans le Nord-est - la région déshéritée du royaume - où le plus insignifiant représentant du règne animal constitue une source de nourriture non négligeable, fût-il un reptile ou ... un insecte !

Le meilleur moyen pour découvrir les habitudes culinaires d'un peuple est de faire un tour au marché local. De passage à Yasothon - une petite bourgade du Nord-est de la Thaïlande - c'est exactement ce que je fais. De bon matin, j'entreprends une petite exploration gastronomique. Après avoir passé quelques étalages de fruits et légumes tout à fait ordinaires, j'aperçois enfin la première marchandise suspecte : ficelés ensemble par la queue, sept lézards gesticulent désespérément, fort de savoir qu'ici, chez les I-sans, ils ne vont pas finir dans un vivarium mais dans une assiette. Ces derniers, appelés *yae* dans le patois local, sont de la taille d'un gecko adulte, soit une trentaine de centimètres. Oncle Thiem annonce à une matrone

intéressée : « 20 bahts les sept ! », en ajoutant qu'il les a attrapés lui-même. J'apprends alors que la chasse au *yae* se pratique en obstruant l'une des deux entrées de leur terrier. « Le plus important est de ne jamais confondre un terrier de *yae* avec celui d'un cobra ! », dit le vieux Thiem en souriant. La ménagère examine et soupèse maintenant un à un les malheureux reptiles. Devant mon expression choquée de citadin néophyte, celle-ci m'assure que la chair délicate du *yae*, frite avec de l'ail et du piment, peut « vous faire oublier la Terre entière ! ». Je m'interroge : la viande de *yae* aurait-elle une propriété hallucinogène ?

L'étal voisin est réservé - mais cela surprendra-t-il les "froggies" que nous sommes ? - aux batraciens. Une douzaine de crapaud-buffles ou *ung-aang* se morfondent au fond d'un bac rempli de sable. Demandant à la vendeuse pourquoi elle ne les garde pas plutôt dans l'eau, celle-ci répond au Bangkokois ignare que je suis : « Si on les met dans l'eau, ils meurent ; par contre dans le sable, ils restent en vie plusieurs jours d'affilés ! ». Je demande la recette façon I-san : « Le mieux est de les faire en *tom klong* », me répond-t-

elle en se référant à une sorte de soupe aigre et pimentée. Mais pour les fines bouches, la vendeuse propose une autre variété de grenouilles plus petites appelées *khied tapad*. « Celles-ci sont bien meilleures et on peut les avaler d'une bouchée sans se soucier des os ! ». Un peu plus loin, à croire qu'il y a eu des échanges inter-culturels entre les gastronomies française et I-san, je trouve des escargots ! Les *hoi kong* se mangent bouillis dans l'eau chaude et trempés dans une sauce piquante. On peut aussi les manger en *lap*, en les hachant finement avec du piment et des oignons rouges. Plat typiquement I-san, le *lap* se prépare avec toutes les viandes et même les mygales !

Cafards, scarabées...

Mais ne frémissiez pas tout de suite car le meilleur est pour la fin. Nous arrivons maintenant à la classe des insectes - la meilleure source nutritive puisque bourrée de protéines avec une teneur quasi-nulle en cholestérol. Plusieurs étals leur sont réservés. Il y a les *maeng jiniang* qui ressemblent à des cafards et les *maeng jinaimo*, sorte de gros crickets qui sont vendus déjà frits et salés et se mangent en apéritif. A côté, il

y a des bassines remplies de sorte de noisettes. Mais si l'on observe attentivement ces "noisettes", on s'aperçoit qu'elles grouillent ! Ce sont les *maeng kutchi*, petits scarabées tous ronds vendus à 15 bahts les 100 grammes. Pour vous mettre l'eau à la bouche, sachez que l'on trouve ces insectes dans la bouse de vache...

Le caviar I-san

Mais je ne saurais conclure ce tour d'horizon de la cuisine traditionnelle du Nord-est sans parler du "caviar I-san". Ultime friandise : les oeufs de fourmis rouges *khai mot daeng* se mangent en *yam*, salade pimentée au jus de citron.

Certaines mauvaises langues diront que je n'ai fait mon métier de reporter qu'à moitié puisque je ne vous ai fait partager aucune sensation gustative au cours de cette investigation purement visuelle. Disons que - de même qu'un critique de cinéma ne ne vous raconte pas la fin d'un film - je laisse l'intrépide aventurier qui somnole en vous partit à l'exploration de ces nouveaux goûts et saveurs. Très peu pour moi...

Texte: Stephane Peray

Photos :

Nakaret Teerkhamsri



"UNE ORCHIDEE DANS LE NORD"



**CHIANG MAI ORCHID
HOTEL**

**Hôtel de 1ère catégorie luxe
266 chambres et suites.
Situé à proximité de la ville ancienne
sur la route du temple DOI SUTHEP.
Direction française.**

**23 Huay Kaew Road, Chiang Mai 50200
Tél: (053) 222099, 222091-3
Fax: (053) 221625**



"CONTRAT VACANCES" CITROËN TT



De 23 jours à 6 mois

Pour plus de renseignements contactez nous .Tél: 287 04 16

NOUS AVONS LES CLES DE VOTRE LOGEMENT !

APPELEZ

M.I.C

PART
KIMEN
TPHAV
500-3.900
50/DAY BATT
WATER HEAT
RCON, SWI
POOL
HOR TH
CHANN
116-0118

as, il e
oir un
budgetaire au cours
chans mois. La réduci
defici: publics est
obtenue grâc
ions d'impôts
s du parti
que ohn
Park nent
nove
ibre

N. PBO
KIMEN
TPHAV
500-3.900
50/DAY BATT
WATER HEAT
RCON, SWI
POOL
HOR TH
CHANN
116-0118

PART
KIMEN
TPHAV
500-3.900
50/DAY BATT
WATER HEAT
RCON, SWI
POOL
HOR TH
CHANN
116-0118

Site T
Long term



PART
KIMEN
TPHAV
500-3.900
50/DAY BATT
WATER HEAT
RCON, SWI
POOL
HOR TH
CHANN
116-0118

d'ailleu
relever
sur le gaz et l'électrici-
par le gouvernement.
traient refuse
impopulaires
lections législa-
oivent avoir lieu
urraient être anti-
les décisions
cent.

N. PBO
KIMEN
TPHAV
500-3.900
50/DAY BATT
WATER HEAT
RCON, SWI
POOL
HOR TH
CHANN
116-0118

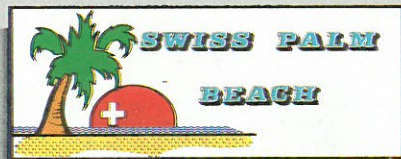
Site T
Long term

**Appartements, maisons,
town houses, bureaux,
usines, entrepôts...**



**MARKETING INTERNATIONAL
CONSULTANTS**

**15 Sukhumvit 77, Soi Oi-Nut
14, Bangkok 10250.
Tél: 332-0640/3 Fax: 331-7404**



PO BOX 37, PATONG KATHU, PUKHET 83150
TEL: ((076) 342 099, 342381-3 FAX: (076) 342 098

Si vous cherchez le confort et le service d'un hôtel dans un appartement:

le **SWISS PALM BEACH** vous offre, dans un jardin luxuriant, avec piscine, bar et restaurant, 36 appartements de 90 m2 avec terrasse, 2 chambres climatisées bain, cuisine complètement équipée, coin à manger, salon avec TV - vidéo.



VOYAGEZ A BORD DU BATEAU SHARKEYS ET
PLONGEZ DANS LES MEILLEURS SITES DE
THAILANDE



DECouvrez :

LA SYMPATHIQUE RACHA
L'IMPRESSONANTE PHI-PHI
LE PARC NATIONAL SIMILAN



SHARKEYS DIVE SHOP

38/47-48 Nam Yen Sawaterak Road
Patong Beach, Phuket 83150
Tél/fax (076) 341 595



ALEXIS de SAINT-LÔ

VINS DE BORDEAUX,
SIGNATURE THAILANDAISE...

...A DECouvrir ABSOLUMENT !

Pour en savoir plus, contacter Erik Cornet
par téléphone au 319 1031 (ext.1481) ou par fax au 318 2302.



IMPORTED BY ITALTHAI INDUSTRIAL CO LTD FOOD & BEVERAGE DIVISION
ITALTHAI HOUSE 2013 NEW PETCHBURI ROAD BANGKOK 10310
TEL : 319-1031-40, 319-2021-37 FAX : 318-2654, 318-3027



l'HEXAGONE



RESTAURANT FRANCAIS ET LIBANAIS

La nouvelle section de cuisine libanaise est ouverte avec un vaste choix de spécialités orientales (houmous, taboulé, falafel, kebabs) plus la chance de fumer une nargile originale et boire un verre d' Arak authentique.

On continue à vous offrir les délices français avec une grande sélection de vins dans une atmosphère romantique et amicale.

ouvert du lundi au samedi 11.30am-2pm ; 6pm-11pm
Parking disponible

4 Soi Tonglor 25 Sukhumvit 55, Bangkok 10110

Tél: 381-2187

GAVROCHE PRATIQUE

HOTELS / RESTAURANTS

HOTELS

- Arnoma**
 99, Rajadamri rd, Bkk 10330.
 Tél: 255-3410; Fax: 255-3456.
- Landmark**
 138, Sukhumvit rd, Bkk 10110.
 Tél: 254-0404; Fax: 253-4259.
- Le Meridien President**
 971, Ploenchit rd, Bkk 10330.
 Tél: 253-0444; Fax: 253-7565.
- Le Regency Park**
 Sukhumvit soi 22, Bkk 10110.
 Tél: 259-7420; Fax: 258-2862.
- Mercure Hotel**
 City Square, 1091/336 new
 Petchburi rd, BKK 10400
 Tél: 253-0510; Fax: 253-0556.
- Montien Hotel**
 54 Surawong rd, BKK 10500
 Tél: 233-7060.
- Novotel Siam Square**
 Siam Square soi 6, Bkk 10330.
 Tél: 255-6888; Fax: 254-9311
- Novotel Bangna**
 14/49 Srinakarin rd, Nongbon,
 Pravet, Bkk 10260.
 Tél: 366-0505; Fax: 366-0506.
- Novotel Lotus**
 1 soi Daeng Udom, Sukhumvit
 33, Bkk 10110. Tél: 261-0111;
 Fax: 262-1700.
- Pan Pacific**

- 952, Rama IV road, Bkk 10500.
 Tél: 632-9000; Fax: 632-9001.
- Taipan Hotel**
 25, Sukhumvit, soi 23, Bkk
 10330. Tél: 260-9888-9 ;
 Fax: 259-7908.

RESTAURANTS

- Restaurants français**
- Giverny**
 342, Sukhumvit soi 63, Bkk
 10110. Tél: 391-1126.,
 fax: 713-5613
- La Grenouille**
 220/4, soi 1 Sukhumvit, Bkk
 10110. Tél: 253-9080
- Le Banyan**
 59, Sukhumvit soi 8, Bkk 10110.
 Tél: 253-5556; Fax: 253-4560.
- Le Bistrot**
 20/17-19 Ruamrudee Village,
 soi Ruamrudee, Lumpini, Bkk
 10330. Tél: 251-2523, 252-
 9651.
- Le Café de Paris**
 377/9 Plaza building, ground
 floor, Patpong II, Silom, Bkk
 10500. Tél: 237-2776/7.
- Le Bordeaux**
 1/38 Sukhumvit soi 39 Bkk
 10110. Tél: 258-9766, 260-
 9976

Trader Vic's au Marriott



En 1937, un certain Victor Jules Bergeron ouvrait à Oakland, aux Etats-Unis, son premier restaurant baptisé *Trader Vic's*. Il choisit de créer un décor typiquement polynésien et de servir une cuisine aux saveurs tahitiennes, chinoises et américaines. Aujourd'hui, 50 ans après, une vingtaine de restaurants *Trader Vic's* sont présents dans le monde entier. A Bangkok, c'est au Marriott qu'il s'est installé en 1992. Ce restaurant au décor élégant et "paradisial", rempli d'objets de décoration venus tout droit des îles, vous fera oublier le long parcours que vous devez faire pour vous y rendre. La carte des cocktails est impressionnante, plus de 75 boissons tropicales dont le célèbre Mai Tai (nom tahitien) inventé par Jules Bergeron en personne. Vous trouverez un choix de plats variés et de très bonne qualité comme les travers de porc cuits dans un four traditionnel chinois, du saumon frais parfumé aux herbes et aux épices, des petites grillades de boeufs, currie etc. Les plus gourmands se laisseront tenter par la crêpe Suzette, c'est un vrai délice. A 10h, le trio "Suave" vous bercera de mélodies langoureuses aux airs brésiliens mais aussi français. Mais cette "île" gastronomique n'est abordable qu'en prévoyant un budget d'environ 1 000 bahts par personne (sans les boissons). Le midi, une formule à 350 bahts comprenant une entrée, un plat, un dessert plus café ou thé vous est proposée.

Le Marriott - 257/1-3 Charoen Nakorn Road,, Thonburi, Bangkok. pour réserver. 476.11.20



TAI-PAN HOTEL BANGKOK

PAN Kitchen

INTERNATIONAL CUISINE

- lundi au dimanche :
 buffet lunch 11h00-14h00 B 159 .-net par personne
 buffet dinner 18h00-22h00 B 199 .-net par personne
- tous les dimanches special family brunch :
 11h00 -15h00 B 179 .-net par personne

25 Sukhumvit , Soi 23 , Bangkok 10110
 TEL: 260-9888-89, FAX: 259-7908

RESTAURANTS / DISCOTHEQUES / PUBS

Le French Kiss

Patpong 2, Silom rd, Bkk 10500.
Tél: 234-9993.

Le Métropolitain

Gaysorn Plaza, 3ème étage, 999
Ploenchit road, Bkk 10330.
Tél: 656-1102; Fax: 656-1103.

Le Moulin de Sommai

39, Sukhumvit rd, soi 22,
Washington Square, Bkk 10110.

Tél: 259-6257. Bistrot très convi-
vial. Ici on speak français.

L'Hexagone

Cuisine française et cuisine libanaï-
se avec un chef libanais, N°4 soi
Thonglor 25, Sukhumvit 55, Bkk
10110. Tél: 381-2187.

Lyon

33/2 Corner of soi Ruamrudee 2,
Ploenchit, Bkk 10330. Tél: 251-
7816, 253-8141;
Fax: 251-7816.

Pitana

Sukhumvit soi 55, Bkk 10110. Tél:
712-5869; Fax: 381-6443.

Les Quatre Saisons

Sukhumvit soi 33, UBC II Building
Tél: 261-0264; Fax: 261-0267.
Restaurant gastronomique.

Crêpes & Co

No 18, Sukhumvit soi 12, Bkk
10110. Tél: 251-2895; Fax:
2528462.

Restaurants internationaux

International Beer House

Sukhumvit soi 23, Bkk 10330. Tél:
259-1036.

Le Cédar

Restaurant libanais. 4/1 Sukhum-
vit 49/9, Bkk 10110. Tél: 391-

4482. 01 811 85 16. Ouvert
tous les jours.

Tia Maria

restaurant mexicain
Sukhumvit soi 23, Bkk 10110.
Tél: 259-1274, 258-8977. Les
meilleures margaritas de Bangkok!

Wit's Oyster Bar

Ruamrudee Village, N°20/10-11,
Bkk 10330. Tél: 251-9455.

Restaurants Italiens

Trattoria Da Roberto

Patpong II, Bkk 10500.
Tél: 233-6851, 234-5987.

Vito's Restaurante

20/2-3 Ruamrudee Village,
Bkk 10330. Tél: 252-7616;
Fax: 252-1820.

Vito's Spaggheteria

Gaysorn Plaza, Bkk 10330.
Tél: 656-1004.

Restaurants thaïlandais

Chili House

Patpong carpark 2/F, Silom soi 4,
Bkk 10500. Tél: 266-9564.

Thang Long

82/5 Soi Lang Suan, Ploenchit,
Bkk 10330. Tél: 251-3504.

Lai Thong

6-10 Wireless Rd, Bkk 10330
Tél: 254-0023

Restaurant vietnamien

Le Dalat

Sukhumvit soi 23, Bkk 10110.
Tél: 260-1849, 258-4192.

DISCOTHEQUES

Phoebus (Ratchadapisek rd)

Entrée: 500 bahts. Bouteille:
2.400 bahts (pour 6 personnes).
Plus grande discothèque de Thai-
lande. Le rendez-vous de la jeun-
se dorée bangkokoïse. Concerts
live. Musique: principalement rock
thai.

Sharky

(Ratchadapisek Rd., hôtel Chao-
phaya). Entrée 500 bahts. Bou-
teille: 2.500 bahts. Pub et discot-
hèque. Musique: variétés interna-
tionales. Musique live dans le pub.
A perdu sa clientèle depuis l'ou-
verture du Phoebus.

Carpenter

(Ratchadapisek rd.). Boîte concert.
Rock thai uniquement. Pas de piste de
danse. Bouteille: 1.000 bahts. Sodas
en sus.

Spasso (Hôtel Hyatt Erawan).

Entrée gratuite. Boisson: environ 150
bahts. Pub Restaurant (italien).
Musique Live (groupe étranger). Cien-
tèle: expat et thaïe.

Narcissus

Sukhumvit soi 27. Entrée payante.
Décoration kitsch. Ouvert souvent
très tard. Concerts.

Rome Club

Silom Soi 4. Entrée payante.
Chaeng Wattana, Tél: 573-7017.

CM²

Novotel- Siam Square
Ouvert depuis février 1996

PUBS

Blues-Jazz

25 Sukhumvit soi 53. Tél: 258-
7747. Du lundi au samedi
19h00/2h00.

Brown Sugar

231/19-20 soi Sarasin.
Tél: 250-0103. Du lundi au ven-
dredi 11h00/1h00, samedi et
dimanche 17h00/2h00.

Chili House

114/1-4 Silom soi 4. Tél: 266-
9564. Du dimanche au jeudi
11h00/2h00, vendredi et samedi
11h00/4h00.

Cool Tango

23/51 Block F Royal City Avenue.
Tél: 203-0724/5. Du mardi au sa-
-medi 11h00/2h00, le dimanche
18h00/2h00.

Front Page

14/10 soi Saladaeng 1. Tél: 233-
6315. Du lundi au vendredi
10h00/1h00, samedi et di-
manche 18h00/1h00.

Hard Rock Café

424/3-6 Siam square soi 11.
Tél: 251-0792/4. Tous les jours
11h00/2h00.

Hemingway

159/5-8 Sukhumvit soi 55.
Tél: 392-3599. Tous les jours
18h00/1h00.

Imageries by the glass

2 Sukhumvit soi 24.
Tél: 259-2878. Tous les jours
18h30/1h00

Léo Grotto

CTI building, 1er étage, Sukhumvit
55. Tél: 332-9589/96. Du lundi
au jeudi 18h00/2h00, vendredi et
samedi 18h00/3h00, dimanche
18h00/2h00.

Round Midnight

106/12 soi Lang Suan, Ploenchit
rd. Tél: 251-0652. Du lundi au
jeudi 19h00/2h30, vendredi et
samedi 19h00/4h00.

Saxophone

3/8 Victory Monument, Phayathai
rd. Tél: 246-5472. Tous les jours
19h30/5h00.

Tapas

114/17 Silom soi 4.
Tél: 234-4737. Tous les jours
20h00/3h00.

Taurus

Tout près du Four Wings Hotel,
Sukhumvit soi 26. Tél: 261-3991.
Tous les jours 18h30/2h00.

Riva's

Nouveau Sheraton Grand sukhum-
vit, Sukhumvit Road. Restaurant-
pub-boîte de nuit. Live music avec
"The Untouchables" à partir de
21h30.

Une crêperie française ouvre à Bangkok

C'est au cours d'une discussion entre amis, un soir d'octobre 1995, que Philippe (un ancien du Château de Bangkok), Tom, Sally et Meaw ont l'idée de monter une crêperie à Bangkok. Six mois plus tard, Crêpes & Co ouvrait ses portes et devenait la première crêperie française de Thaïlande.

Le résultat est là et c'est très réussi. Dans une maison du soi 12, Sukhumvit., cette crêperie décorée avec goût et modernisme, à l'esprit café-restaurant, vous propose une trentaine de crêpes salées, sucrées et son cidre traditionnel ainsi que des salades composées. Il y aura aussi, dans les semaines à venir, une carte "prestige" où vous pourrez trouver des crêpes aux morilles et bien d'autres choses rares.

Les crêpes sont excellentes, les serveurs attentifs et joyeux et les prix modestes (de 50 à 120 bahts). Les amoureux de ce met unique,



enfants, adultes, devront retenir impérativement cette adresse. Nous souhaitons bonne chance à toute cette jeune et dynamique équipe franco-thaïe. **M.B.**

Crêpes & Co

N 18, sukhumvit soi 12, 10110 Bangkok.
Tél : 251 2895 - Fax : 252 8462

AGENCES DE VOYAGES

Tourism Authority of Thailand

Bangkok: 280-1305, 282-4175/9, 226-0060
Chiang Mai: 235-334, 252-812
Hat Yai: 243-747, 245-986
Pattaya: 428-750, 429-113
Phuket: 211-036, 212-213.

Asia Voyages

Building one, 11ème étage, 99 Wireless road, Bkk 10330. Tél: 256-7168/9; Fax: 256-7172.

Compagnie Générale du Siam Ltd

645/42-43 Petchaburi road, Bkk 10400. Tél: 251-0225, 252-0299, 252-9707, 252-2052; Fax: 255-4222.

Excelsior

76/10 soi Langsuan, Ploenchit road, Bkk 10330. Tél: 252-3203; 254-6867 Fax: 254-7600.

Siam Premier

169/31-32 Pradipat rd, Phayathai, Bkk 10400. Tél: 279-7227, 279 1802; Fax: 271-4022.

Sky Bird

169/31-32 Pradipat rd, Phayathai, Bkk 10400. Tél: 271-4375, 278-0749; Fax: 271-2941.

J.P. Travel

6 Sukhumvit Soi 4, Bangkok Tél: 252 96 44; Fax: 255 22 33

JR Chiang Mai Travel

252 Phra Pokklao Road

Chiang Mai 50200
Tél: (053) 418 298-9, 210 663-4
Fax: (053) 418 300, 214 563

COMPAGNIES AÉRIENNES

Air France

Charnissara tower, 942/51 Rama IV road, Bkk 10500. Tél: 233-9477; Fax: 236-9279.

Swissair

1-7 Silom road, Bangkok 10500. Tél: 233-2930/9; Fax: 236-7417.

Air Mauritius

Cham Issara Tower, 942/122 Rama IV Rd, Bangkok 10500. Tél: 267-8137/8; Fax: 236-2077.

Thai Airways International

89 Vibhavadi Rangsit rd., Bangkok 10400. International: 513-0121/9 Domestic: 280-0070/90. Nouveau service "Hotline": 1566 ou 02 1566 en dehors de Bkk: résa, infos, horaires, etc.

NAUTISME

Planet Scuba

Holiday Mansion Hotel, 53 Wireless road, bangkok 10330. Tél: 253-8043; 253-7966. Fax: 253-8043. Plongée sous-marine, sorties en mer,...

SPORTS

Arts Martiaux

Aikido Association of Thailand

79 soi Akkapat, Sukhumvit soi 49. Tél: 391-1707.

Judo Association of Thailand

509/56 Charoensanitwongse rd, Banglad. Tél: 424-5422.

Taekwondo Association of Thailand

Khrom Tamruad, bldg 1, 3ème étage, Rama 1 rd. Tél: 251-8686.

Badminton

Prachacheun Badminton Courts

333 Prachacheun rd, Bangsue. Tél: 585-8804/5. 12 courts. Du lundi au vendredi 17h30/22h30, samedi 8h00 /22h30, dimanche 8h00/20h00.

Suan Sangob Badminton Court

237 soi Siri Somdejphrachao, Tak-sin rd. Tél: 438-4755. 12 courts. Du lundi au samedi 7h00/21h00, dimanche 7h00/21h00.

Yen Akart Badminton Courts

119/6 soi 2, Yen Akart. Tél: 249-6936. 7 courts. Du lundi au samedi 8h00/23h00, dimanche 8h00/21h00.

Bowling

Sukhumvit Bowl

2 Sukhumvit rd, soi 63 (Ekamai). Tél: 392-1204. 40 pistes. Tous les jours 10h00/17h00.

PS Bowl, Mall 4

1911 Rhamkhamhaeng rd. Tél: 318-1009. 28 pistes. Du lundi au jeudi 10h00/1h00, du vendredi au dimanche 10h00/2h00.

35 Bowling

695 Charansanitwong rd, Bangkok Noi. Tél: 424-2680. Tous les jours 11h00/2h00. 20 pistes.

EQUITATION

Bangkok Equestrian Center

20/1 Moo 2 soi Chadsantathan, Sukhumvit 103, Gokmai district, Pravate, Bkk 10260. Tél: 328-0273/4; Fax: 328-0274.

FITNESS

The Bangkok Gym

Grand Delta Pacific Hotel, 259 Sukhumvit soi 19. Tél: 255-2440, 651-1147. Tous les jours de 6h00 à 22h00.

Biofit Health Centre

104/7 soi Nailert, Ploenchit rd. Tél: 251-4474, 252-8635, 253-3330. Du lundi au vendredi 12h00/Minuit, samedi et dimanche 10h00/22h00.

Football

Les Gaulois

Sylvain Bredin
Tél: 537-8187; 253-4220

Le baromètre gastronomique

Whole Earth

Ce restaurant thaïlandais vous propose une cuisine traditionnelle de bonne qualité à des prix très raisonnables (riz au poulet, calamars épicés...). Choisissez le 1er étage, si vous avez envie de manger à la thaïlandaise; des tables basses et gros coussins vous attendent. Mais attention aux courbatures à la fin du repas!

95/3 soi Lang Suan
Tél: 252.55.74

Lemon Grass

Beaucoup de charme pour ce restaurant thaïlandais. Une petite terrasse sympathique à l'extérieur et une salle chaleureuse avec beaucoup de bois et d'objets à l'intérieur. Des plats fort en goût et en saveur. Ceux qui apprécient de manger épicé seront heureux...

On regrette par contre le manque de sourires des serveurs...

Sukhumvit, soi 24.

L'Hexagone

La nouvelle direction de ce restaurant propose, en dehors de sa traditionnelle et importante carte française, des plats typiquement libanais préparés par un chef du pays. Pour satisfaire des amateurs aux goûts divergents...

4 soi Tonglor, 25 Sukhumvit 55, Bangkok.
Tél: 381.21.87

La Commedia

Ce nouveau restaurant italien a ouvert il y a un mois environ. Cuisine traditionnelle.

Soi 11, Sukhumvit.
Tél: 651.38.42



"ONLY THE BEST WE DO"

Découvrez les trésors du Nord

De mai à octobre

Recevez **UN TOUR GRATUIT**

pour l'achat d'un autre tour
(minimum 2 personnes)

VENEZ CHOISIR,

sur catalogue, devant un bon café ou
une bière fraîche, dans une ambiance
bien française

Offre Spéciale

UNE NUIT GRATUITE

à l'achat de deux nuits d'hôtel au Vista

T.A.T. Licence 21/002 Khum Kaew Palace.

Khum Kaew Palace 252 Phra Pokklao Road
(Près de Thai Airways) Chiang Mai 50200

Tél: (053) 418 298-9, 210 663-4 Fax: (053) 418 300, 214 563

J.R. CHIANGMAI TRAVEL Co., Ltd.

Direction Française

SPORTS / BOUTIQUES

Emmanuel Marion
Tél: 261-8276.

Golf

(Driving Ranges)

Aree Golf and Tennis

Sukhumvit soi 26. Tél: 259-8425/7. Du mardi au dimanche 8h00/22h00, le lundi 9h00/22h00.

Krungthong Golf

7 soi Soonvijai 1, New Petchburi. Tél: 318-1651. Tous les jours 6h00/23h00.

Tung Mahamek

Au bout du soi Ngam Duplee, Sathom rd. Tél: 287-0355.

(Parcours)

Royal Thai Navy Golf Club

4355 Sukhumvit rd. Tél: 393-1637, 393-1652. Green fee du lundi au vendredi 200 Bahts, week-ends et jours fériés 300 Bahts. Caddy fee 120 bahts.

Piscines

Barracuda Club

Soi Pipat, Silom. Tél: 237-5090. Tous les jours de 8h00 à 21h30.

Department of Physical Education

Près de Mah Boon Krong sur Rama 1. Tél: 215-1535/6. 15h00/16h00 fermé le lundi.

Queen Sirikit Park Pool

Sukhumvit rd entre les sois 22 et 24. Du lundi au vendredi 10h30/15h00, le samedi 10h00/17h00.

Rugby

Les Corsaires

Vincent Simonnet, Ecole Française. Tél: 286-0514

Tennis

Asoke Sports Club

302/81 Mooban Tawaamit, Asoke Din Daeng. Tél: 246-2260. 3 courts. Tous les jours de 7h00 à 18h00.

Central Tennis Court Co.

13/1 soi Attakamprasit, Sathom Tai. Tél: 213-1909. Du lundi au vendredi 7h00/22h00, samedi et dimanche 11h00/21h00. 5 courts.

PARCS DE LOISIRS

Safari World

Minburi district. De 9h00 à 19h00 tous les jours, toute l'année. Tél: 518-1000/19.

Dream world

Km 7 Rangsit Nakornnayok (klong 3). Tél: 533-1946/8; Fax: 533-1899. Pour les jeunes enfants surtout.

Dusit Zoo

De 8h00 à 18h00. Près du Royal Plaza. Entrée 20 bahts. Tél: 281-0021. Principalement animaux tropicaux.

Crocodile Farm

La ferme aux crocodiles de Samut Prakarn est censée être la plus grande du monde avec 30.000 crocodiles, des éléphants, des singes, etc... Tous les jours de 8h00 à 18h00.

VINO THEQUE

Suk's Vinothèque

Sukhumvit soi 24, tél: 258-8636; Seacon Square, tél: 721-9188/9; The Gallery Plaza, Silom, tél: 267-4456;

BOULANGERS PATISSIERS TRAITEURS

Comtesse du Barry

Livraison à domicile de spécialités du Sud-Ouest : foie gras, confits, terrines, etc... et des vins qui les accompagnent. Commandes au 671 0067, 671 0589/91 ; Fax: 249 5267.

Folies

serv. comm. 382 soi Amom, Nanglinchee road, Bkk 10120. Tél: 286-3553, 678-4100, 678-4236; Fax: 213-2584. Mag. Nanglinchee: 309/3 Nanglinchee road. Tél: 286-9786.

Mag. Pantip: Pantip court 68, soi Attankhanprasit, Sathom tai, Bkk 10120. Tél: 285-0169 ext: 5906. Nous sommes fous de Folies !!

Giverny

342 Sukhumvit soi 63, Prakanong, Bkk 10110. Tél: 391 11 26, fax 711-5613. Livraison gratuite à domicile de baguettes et croissants (miam miam...).

GLACIER

Carte d'Or

Seacon square, r-d-c, côté Robinson, près de la Thai Farmers Bank. Tél: 721-8564/5.

CHOCOLATIERS

Duc de Praslin Belgium

16 Sukhumvit road, soi 49/14, Bkk 10110. Tél: 381-6690/1; Fax: 381-2396. Délicieux chocolats et pâtes de fruits fabriqués en Thaïlande. Livraison à domicile

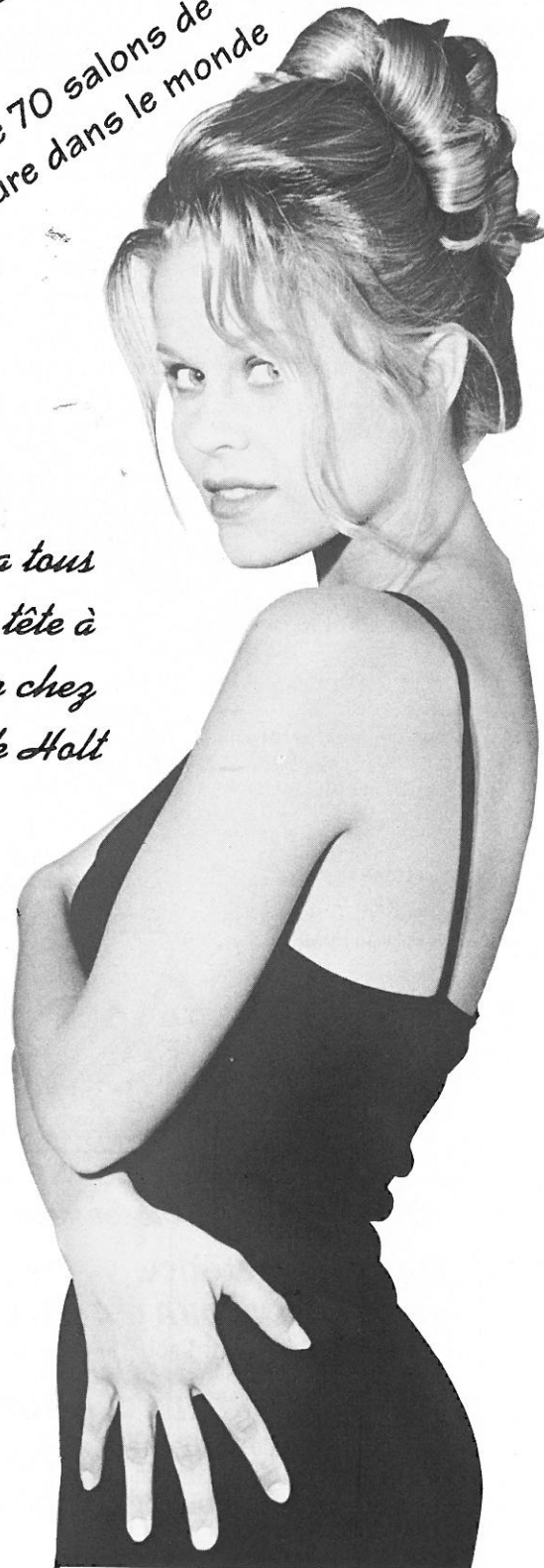
All Plants International

Importation de bonbons et chocolats naturels et sans colorant. Tél: 203-0816/7 Fax: 203-0815

Jack Holt

Plus de 70 salons de
coiffure dans le monde

*On a tous
une tête à
aller chez
Jack Holt*



Hôtel Siam Intercontinental
967 Rama I Rd BKK

Tél. 253 0355-7 (ext.7648/9)

Cambodge - Phnom Penh
Hôtel Sofitel Cambodiana

313 Sisowath Quay

Tél. (855-23) 26288

(ext.7032, 7041)

Hôtel Novotel Lotus
Sukhumvit 33 BKK

Tél. 261 0111, 261 0070
(ext.1003)

Laos - Vientiane
L'Eden, Healt Center

Ban Phiawat

Tél. (785621) 213528

INSTITUT DE BEAUTÉ

Lancôme Institut de Beauté
379/15 Ekamai Complex,
Sukhumvit 63, Bangkok 10110.
Tél: 381-9280, 381-0292.
Fax: 381-0290.

COIFFEURS

Jack Holt Frenh Beauty Salon

- Hôtel Siam Intercontinental,
967 Rama I road, Bkk 10330.
Tél: 253-0355/7 ext: 7648
- Novotel Lotus Bangkok
Sukhumvit soi 33, BKK 10110
Tél: 261-0111, 261-0070

20h00.cadeaux et accessoires originaux et de bon goût. Essayez le parfum "l'Orientale"...

Gilles Caffier
5/2 soi promsri 1, Sukhumvit 39, Bkk 10110.
Tél et Fax: 392-1746. Une mode femme très dynamique et créative, des objets de déco originaux. Le show-room à lui seul mérite la visite.

Béatrice Svitone
Styliste, confection de vêtements Uniquement sur rendez-vous.
Tél: 241-1336 fax: 668-5878

KayKay
Oriental Arcade, Hôtel Oriental, Bkk 10500. Tél: 236-0420 ext: Kay-Kay.

Naf-Naf
The collection... Bluebell,
1st floor, Gaysorn Plaza, 999 Ploenchit road, Bkk 10330. Tél: 656-1066.

Manoukian
Unit 16-18, Gaysorn Plaza, 1er étage, 999 Ploenchit road, Bkk 10330. Tél: 656-1066.

Peter Armani
Ambassador Hotel Shopping Arcade. Soi 11, Sukhumvit rd, Bkk 10110. Tél: 254 0444 (ext 1125). Tailleur homme et femme.

The Promenade
Galerie marchande. Hilton Hotel, Wireless road Bangkok 10330

Pilotaz
Nouvelle adresse: 1112/36 Sukhumvit road, soi 48, Prakha-nong, Bkk 10110. Tél: 391-4474, 392-9798; Fax: 391-4474. Costumes et tailleurs sur mesure et prêt-à-porter.

Rio Beauty Salon
"Soin des cheveux et du visage" (l'Oréal). "Salon à la française, le sourire en plus". 71/11 Thanon Nanglinchi - Yannawa - Bangkok - Tel: 286.86.05

JOAILLIERS

Trimoro
Joillier Lapidaire Fabriquant Uniquement sur rendez-vous.
Tél: 681 3014 ; Fax: 236-3915.

Yves Joaillier
Charn Issara Tower, 942/83 Rama IV rd, Bkk 10500. Tél: 233-3292; Fax: 237-1646. Achat de pierres, conseil et expertise.

BOUTIQUES

Gifts de l'Oriental
Arcade de l'hôtel Oriental.
Tél: 236-0400 ext.3154. Ouvert tous les jours de 9h00 à



SIAM EXPRESS TOUR (1994) CO., LTD.
GATE WAY TO THE WORLD

OFFICE : 26 Thapae Road, Tchangmol, Chiang Mai
Tél. : (053) 235344, 251282. Fax. : (053) 251282

CHINA, KUMING, YUNNAN
(CNX-KMG-CNX) **US\$ 345**

4 DAYS/3 NIGHTS Includes Visa, Hotel, Transfer, Airfare

LAOS (CNX-VTE-CNX) US\$ 358

4 DAYS/3 NIGHTS Includes Hotel, Transfer, Airfare, Visa

MYANMAR (CNX-RGN-CNX)

TOUR VISA ARE AVAILAIBLE PLEASE CHECK WITH US

PAKAGE TOUR IN CHIANG MAI, CHIANG RAI, MAE HONGSON,
HOTEL ACCOMMODATION, AIR TICKET, TRAIN TICKET

ANTIQUITÉS, ART, DÉCO

Art Antique
412/4 Rama 1 rd
Siam Square 6, Bkk 10330.
Tél: 251 87 66 Fax: 255 25 05.

Asian Héritage
245/14 Sukhumvit soi 31,
Bkk 10110.
Tél: 259 95 93 - 260 53 81.

Corner 43
487/1-2 entre soi 25 27
Sukhumvit rd, Bkk 10110.
Tél: 261-2528/9 ;
Fax: 261 2529.

Golden Tortoise Oriental Antiques
182/1 Sukhumvit soi 49, Bkk 10110. Tél: 391-6886; Fax: 258-5308. De superbes meubles de collection notamment coréens.

Golden Tortoise Décoration
49/2 Sukhumvit soi 49, Bkk 10110. Tél: 259-6641; Fax: 261-

8153. Le lieu est cosy et chaleureux. La boutique accueille parfois des expos, en général c'est très réussi.

Temptation (Crystal)
Gaysorn Plaza 2e étage
999 ploenchit rd, BKK 10 330
Tél: 391 74 62, fax: 391 91 33.

Thai Tarco
Fabricant de meubles sur mesure en bois d'Hévéa. Sukhumvit soi 49, 100 mètres à droite.
Tél: 259 29 72.

Thai Tarco points de vente
Show Room : Sukhumvit 49
Siam Jusco : Ratanatibet, Sukhapi-ban, Srinakarin, Lak-Si. Mudthon-thani : Market
Dépôts
Sahakom : Ekamai, Pin Klao
Central : Pin Klao
Rama IV : salon de l'habitat, tous les deux mois, prochaine exhibition du 4 au 12 mai.

**Le Meilleur Restaurant
Vietnamien de Bangkok**

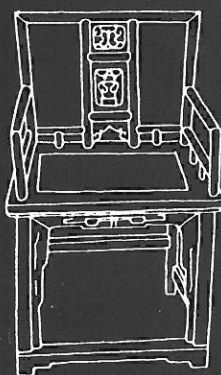


Le Dalat

Ouvert tous les jours
11h00-14h00, 18h00-22h00

47/1 Sukhumvit
Soi 23
Tél : 258-4192
260-1849

Chaeng Wattana Rd.
Premier Shopping Village
Ven-Dim : 11h00-22h00
Tél : 573 7017
574 1651-4 Ext Le Dalat



Lorsque vous entrez pour la première fois, l'effet est toujours irrésistible.....

Si vous êtes architecte, décorateur ou collectionneur, nous ferons votre bonheur.....

ASIAN HERITAGE
art & decor

245/14 Soi 31 Sukhumvit Road.
Tél. 259-9593 Fax. 260-5381



BIBLIOTHEQUES

Bibliothèque de l'Alliance Française

29 Sathorn Tai rd., Bkk 10120.
Tél: 213 2122/3. Membres de l'Alliance uniquement.

Neilson Hays Library

195 Surawongse rd, Bkk 10500.
Tél: 233 1731. Le samedi et le dimanche matin, thé et café offerts. La Rotunda Gallery propose régulièrement des expositions.

ASSOCIATIONS

Bangkok Accueil

Nicole Billon-Grand: 254-3778, Caroline Valette: 260-51 32.
Café-rencontre mensuel, activités diverses. Edite le guide "Vivre à Bangkok" très utile quand on arrive... et plus tard.

Le Club des Francophones

Association internationale francophone. Programme mensuel: visites, excursions, conférences. Conversation avec des étudiants d'Université de français de Bkk. Cécile Semier: 231.53.86

VIDÉO CLUB

Vidéo France

21/17 Sukhumvit soi 4, Bangkok 10110. Tél: 255-5703; Fax: 254-7683. Du choix, des nouveautés tous les mois.

ÉCOLES

Alliance Française

29 Sathorn Tai rd, Bkk 10120.
Tél: 213-2122/3.

Berlitz

Anglais - thaï. Silom Complex, 22ème étage. Tél: 231-3652/5. Times Square Building, 14ème étage, Sukhumvit rd.
Tél: 250-0950/2.

Lycée Français de Bangkok

29 Sathorn Tai rd, Bkk 10120.
Tél: 287-1599. Maternelle, primaire, collège et lycée.

GALERIES

Galerie Kyoko Chirathivat

52/4 soi Tonson, Lumpini Pathumwan, Bkk 10330.
Tél: 254-1260/1; Fax: 254-8784.

Galerie 29

Alliance Française, 29 Sathorn Tai rd, Bkk 10120.
Tél: 213-2122/3.

Neilson Hays Library

195 Surawongse rd, Bkk 10500.
Tél: 233-1731.

169/2 soi Mitr-Anand, Nakornchaisri rd, Samsen. Tél: 668-5657. Du mardi au samedi de 11h à 2h.

Studio Xang

Treasure of Siam

Situé dans le complexe du Sea Pearl Hotel sur la plage de Patong, "Treasure of Siam" propose une gamme de meubles et articles de décoration soigneusement sélectionnés à travers tout le continent asiatique. La visite de cette galerie nous entraîne dans un univers varié, un véritable voyage entre la Corée, la Chine, le Japon et les pays d'Asie du Sud-est (Thaïlande et Indochine). L'harmonie des couleurs et l'élégance des lignes révèlent une Asie telle que l'on aimerait la découvrir de part son riche héritage culturel et la diversité de son artisanat.

En mai, "Treasure of Siam" présente sa nouvelle collection de mobilier chinois. Les pièces exposées comprennent des armoires laquées qui témoignent des croyances bouddhiques encore vivaces en Asie du Sud-est.

C'est également le mois des soldes organisées du 11 au 19 mai. Une expérience à ne pas manquer à l'occasion de laquelle collectionneurs et amateurs auront l'opportunité de dénicher des objets insolites. **La galerie est ouverte tous les jours de 14h à 23h. Patong Beach - Sea Pearl Hotel - Phuket**



Profitez du savoir-faire et de l'efficacité de l'U.A.P. : assurez-vous chez Vendôme

L'U.A.P. est l'un de nos actionnaires, ce qui est une référence. Nous sommes spécialistes des assurances (hors assurance vie), particulièrement dans les domaines industriel et commercial.

Pour de plus amples renseignements : Tél. : 285-6376/82, fax : 285-6383



Thierry vous propose un trip de 1 à 4 jours dans le nord de la Thaïlande à la découverte de la "vraie jungle" et des tribus hors zone touristique.

Les prix comprennent repas et logement.
80% de piste garantis sur 250 XLR

**N'hésitez pas à nous contacter
(053) 246 966**

39 Bumrung Rat road. Seeyack Sanpakoi
50000 CHIANG MAI



Anglais - Thaï
Leçons privées
Groupes de 2-3 élèves

Silom Complex 22 étage
Tél : 231-3652-5

Times Square Bldg 14 étage
Sukhumvit
Tél : 250-0950-2

Rencontre

Le mercredi 29 mai 1996 aura lieu la rencontre amicale avec les anciens étudiants et stagiaires thaïlandais de France à l'hôtel Meridien President. A cette occasion, l'ambassadeur de France en Thaïlande, Gérard Coste, présentera officiellement l'annuaire 1996. (18h30 au Mayura Hall & Poolside)

Hot Ice

Une troupe de patineurs professionnels anglais, français, autrichiens, allemands venant d'Angleterre se produit tous les jours jusqu'au 12 mai à l'amphithéâtre du Suan Siam et vous propose un show mélangeant la culture folklorique traditionnelle avec des éléments de danse moderne. Pour plus de renseignements, tél: 919.720.019

Exposition du photographe Nithinum Pong-samart

Cette exposition de photos révèle un véritable sens esthétique inspiré de réalisme. Une tendance des photographes contemporains thaïlandais. jusqu'au 25 mai. Tél: 279.52.16 ou 279.58.24

Thaïlande que fais tu?

L'artiste Surapol Panyawat-chira et des artistes locaux présenteront leurs oeuvres jusqu'au 26 mai. Ouvert samedi et dimanche de 11h à 18h. Weekend Market, soi 3. Tél: 513.72.25

"The Inner Landscapes of Anita de Baaij"

L'artiste allemande, Anita de Baaij, présentera ses oeuvres

du 1er au 30 mai à l'hôtel Amari Watergate de 10h à 22h

Pour plus de renseignements téléphonez au :653.90.00 ext. 5021

"Past to Present"

Neilson Hays Library reçoit à partir du 4 au 30 mai l'artiste thaïlandais Krasea Bangpan. Ces aquarelles reflètent une vision de Bangkok et du monde rural avec ses temples, ses longs et ses villages.

Pour plus de renseignements, téléphoner au 651.44.00, ext 25113

Julia Schnabel: La conversation de St Paolo Malfi

L'artiste américaine Julia Schnabel expose pour la première fois ses peintures en Thaïlande. La série de six tableaux, réalisée en 1995, est un hommage à la mémoire de son ami et artiste italien Paolo Malfi mort tragiquement cette année là. Pour ces toiles, elle utilise le plâtre, l'huile, la résine. Sur chacune de ses peintures, dont le bleu prussien est



The conversation of St Paolo Malfi

dominant, est inscrit "The conversation of St Paolo Malfi".

La galerie Kyoko Chirathivat présentera cette exposition du 3 mai au 24 juillet - 52/4 soi Tonson- Pour plus de renseignements : 254.12.60



16, Sukhumvit RD.,
Soi 49-14
10110 - BANGKOK

Livraison gratuite

La Maison du Chocolat
**DUC DE PRASLIN,
BELGIUM**

produit artisanalement de vraies pralines et chocolats belges, à Bangkok

Tél : 381 6690 et 381 6691
Fax : 381 23 96

Bedside Manners



John Inman en scène

Une comédie drôle de Derek Benfield par John Inman, Julie Peasgood, Stacy Dorning, Patrick Pearson et Will Ashcroft.

Une histoire de deux couples qui se trahissent et se retrouvent sans le savoir dans le même hôtel...

L'hôtel Hilton recevra la troupe "British Airways Playhouse" du 15 au 18 mai.

Prix du repas/ spectacle : 1600 bahts à 19h pour les réservations:
Tél : 253.01.23 ext 8000 Fax : 253.65.09

LA GRENOUILLE
Restaurant Français
Tél: 253-9080

Ambiance bistrot,
chef français, vins de
pays, suggestions du
jour...



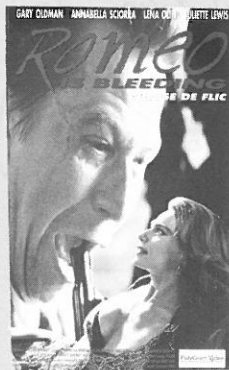
12h00-14h00 et 18h00-23h00, dimanche dîner seulement
220/4 soi 1 Sukhumvit

Sorties Vidéo par Gérard Rutten

ROMEO IS BLEEDING

Film de Peter Medack - U.S.A - 1994. 110 mns.

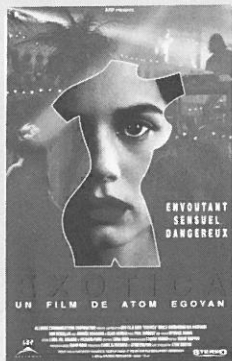
Sorti dans une indifférence qu'aurait totale en 1995, *Romeo is bleeding* est un des films "noirs" les plus intéressants de ces dernières années. Tourné aux Etats-Unis par un cinéaste hongrois, donc cultivé par rapport à la plupart des tacherons hollywo-



diens, ce film "policier" bizarre décrit la fulgurante descente aux enfers d'un flic ripoux (Gary Oldman) spécialisé dans la lutte anti-mafia qui fait face tout d'abord à un seigneur mafioso, et ensuite à une sorte de Terminator femme, sexuellement torride et chef de la pègre russe. Une telle créature (Lena Olin) laisse toutes les Sharon Stone ou Linda Fiorentino au stade du jardin d'enfants. Un film qui n'est pas sans rappeler à la fois Robbe-Grillet et Cassavetes. Un très brillant exercice de style.

EXOTICA

Film de Atom Egoyan. Canada. 1994. 105 mns.



Exotica, c'est une boîte de striptease de Toronto. Une jungle en forme de labyrinthe, où s'exhibe une jeune fille déguisée en écolière. Exotique, le magasin où un homosexuel vend des animaux rares de contrebande. Et brusquement, tous ces personnages vont se chercher et se trouver face à leur destin dans ces décors pervers pourtant propices à l'oubli et découvrir leur vérité...

Pour son sixième film, le Canadien-Arménien, Atom Egoyan, tisse comme une araignée ses fils... Un film sur l'art de manipuler, une réflexion profonde sur le voyeurisme. Une musique envoûtante. Un film extrêmement original et profond...

LUDWIG, Le crépuscule des dieux.

Film de Lucchiano Visconti - France - Allemagne - Italie - 1982 - 238 mns.



Voici enfin en version intégrale le chef-d'oeuvre de Lucchiano Visconti. A l'âge de dix-neuf ans, Louis II accède au trône de Bavière. Déposé vingt-deux ans

plus tard et confié à un médecin aliéniste. Il sera retrouvé noyé. Suicide ou meurtre ? Le mystère reste entier.

Le sujet du roi dandy et homosexuel ne pouvait que fasciner le véritable esthète que fut le maître Visconti. Qu'il ait réalisé là son chef-d'oeuvre, nul ne peut le contester. Ludwig est un très grand film crépusculaire et flamboyant, proche des peintres symbolistes. Une méditation sur le pouvoir et la solitude de l'artiste incompris, mécène et dupe de Richard Wagner et bâtisseur de châteaux inspirés. Que l'imagination créatrice ait maille à partir avec le pouvoir, nul ne l'illustre mieux que le destin de ce pauvre roi. Une interprétation exceptionnelle, jamais l'acteur fétiche Helmut Berger, sauf peut-être dans la *Violence et Passion*, n'a été aussi saisissant et vénéux. Romy Schneider prodigieuse et belle, compose une Elisabeth d'Autriche inoubliable. Quatre heures de pure beauté garantie, ça se fait rare par les temps qui courent.

Ciné Rétro Alliance Française Mai

Hommage à Marguerite Duras

Samedi 4:

14h: Nathalie Granger

16h: Hiroshima mon amour

Mardi 7

18h15: Moderato cantabile

20h15: Hiroshima mon amour

Samedi 11

14h: Moderato cantabile

16h: Agatha et les lectures illimitées

Mardi 14

18h15: Agatha et les lectures illimitées

20h15: Nathalie Granger

Cycle "nouveau roman"

Samedi 18

14h: Une aussi longue absence

16h: L'homme qui ment

Mardi 21

18h15: Trans-Europe

Express
20h15: Une aussi longue absence

Samedi 25

14h: L'homme qui ment

16h: La modification

Mardi 28

18h15: Trans-Europe
Express

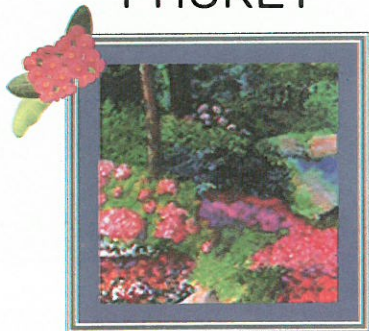
Changez le plomb que vous avez dans la tête en Or culturel

Vidéo France

21/17 sukhumvit, soi 4
10110 Bangkok
Tél : 255 57 03
Fax : 254 76 83

Le Jardin

PHUKET



Au calme, sur la colline de Patong

*Bungalows & Restaurant
Sauna & Bar*

Réservation auprès de Nadine et Remi
43/3 Nanaï Road, Patong Beach
Tél: (076) 340 391
Fax: (76) 344 182

Quand les hommes vivront d'amour



PIZZA AND LOVE

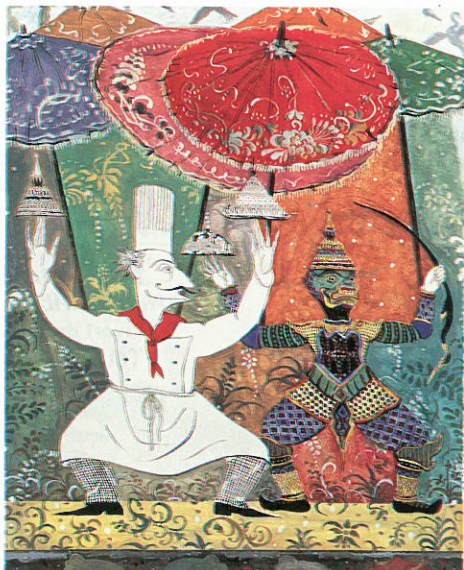
PIZZÉDELIC *la boîte à pizza*

98/3 Thareewongse Road,
Patong Beach (à côté du Banana disco)

FRANCHISE DISPONIBLE
PATRICIA LEPAGE: (076) 341 545

ABU DHABI • AL KHOBAR • ATHENS • BAHIA • BAHRAIN • BANGKOK • BARCELONA • BOSTON • BRAZAVILLE • CAIRO • CHAMFOLLON • CHICAGO • CYPRUS • DAKAR

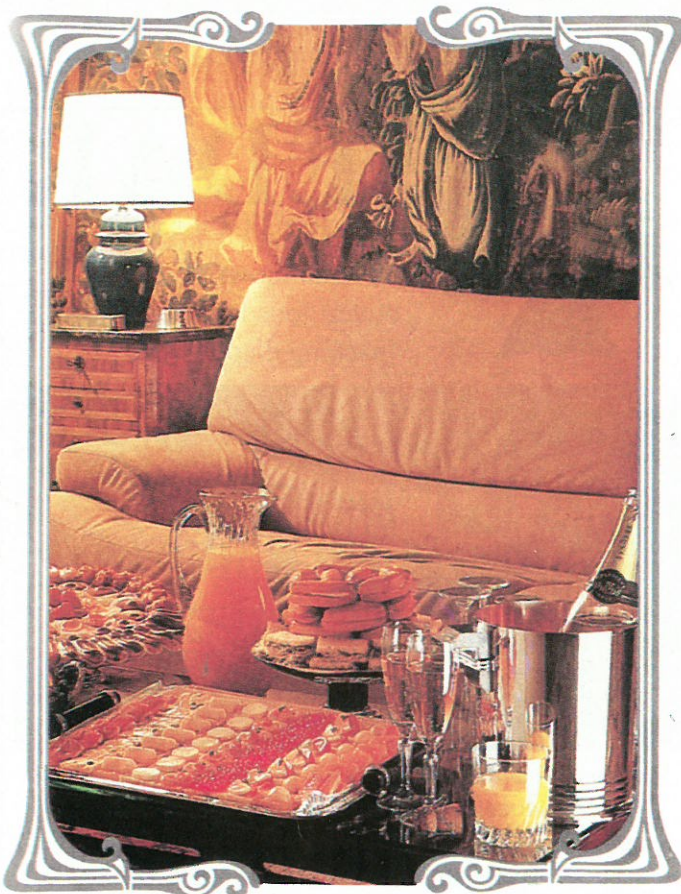
le Meridien President Bangkok.
Where everything revolves around you



Thai hospitality. Hundreds of interesting shops and restaurants. Buzzing night life. The business world. The wats and klongs. You're not only at the center of our friendly, attentive service but also at the heart of Bangkok. Steps away from the Erawan Shrine. For reservations, contact Meridien Reservations International, your travel agency or the hotel direct.
Tel: (662) 253-0444, Fax: (662) 253-7565

Le
MERIDIEN
Hotels & Resorts

TRAVEL COMPANION OF AIR FRANCE



FOLIES votre meilleur ami
pour un besoin de traiteur.



Tel:
678 4100

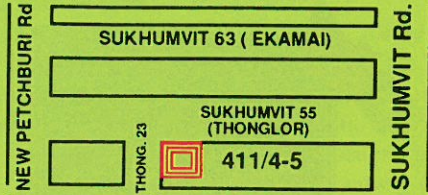
E-mail
(Electronic Mail)
folies@ksc7.th.com

Fax: 213 2584



411/4-5 Soi Thong Lor (Sukhumvit 55) at corner of
" Thonglor 23 " intersection Tél : 712-5869 Fax : 381-6443

Ouvert tous les jours
11h00 - 14h30
18h00 - 22h30
Samedi et Dimanche,
Dîner seulement
Menus gourmets et
sélectionnés
Parking privé



Un Authentique Restaurant Français

Jacques, Guy, Philippe et leur nouvelle équipe seront heureux de vous accueillir avec le verre de bienvenue à l' hôtel restaurant "MA MAISON"
386/9-15 Soi 13, Pattaya Beach-Thaïlande Tél: (038) 429 318 - Fax: (038) 426 066
Chambres-bungalows autour d'une piscine avec climatisation, mini bar, TV, satellite, certaines chambres avec magnétoscope personnel.



MA MAISON
MY HOUSE - MEIN HAUS



En plus d'une carte variée et abondante, Yves, le chef cuisinier, vous mijotera avec soin un menu copieux et différent tous les jours. Notre cuisinier local vous préparera selon la plus pure tradition des plats thaïlandais raffinés. Sur commande l'exceptionnel plateau de fruits de mer à la française, mayonnaise, ailoli... Et en plus des prix agréables, très agréables...



Bienvenue à tous. Jacques Jacqmin



CEDAR
Restaurant

4/1 sukhumvit 49/9
ouvert tous les jours.
(parking disponible)



Premier Restaurant Libanais en Thaïlande. Fameux pour sa délicieuse cuisine traditionnelle & authentique.
Excellents mezzé, de 5, 10, et 15 variétés, avec Hommos, Babaghanouch, Falafel, Tabulé ...
Tous les mercredis fabuleux couscous !!
Depuis 25 ans nous avons gardé notre savoir-faire dans une ambiance confortable.
Réservation recommandée
Tél & Fax : 391 44 82, 01 811 85 18



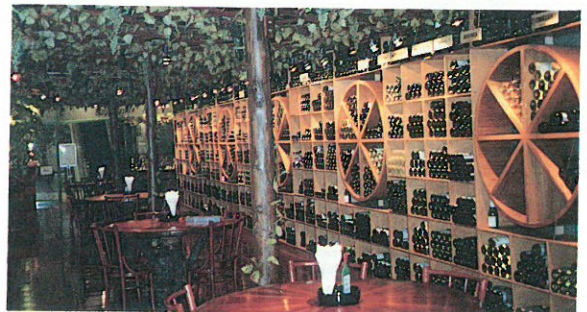
Suk's VINOtheque
Caves à Vin avec salle de Dégustation
(Divers patés, rillettes et fromages français)

Sukhumvit 24

Seacon Square

Ouvert de 11h à ..
..ne plus avoir soif !!
Tél: 258-8636

Srinakarín Road.
" Nec Pluribus Impar "
Ouvert de 11h à 21h
Tél: 721-9188-89



The Galleria Plaza

Pattaya

Silom.
Le " Must des Must "
Ouvert de 11h à 21h
Tél: 267-4456

Soi Post Office. (DK Book)
Venez Déguster,
vous y Reviendrez !!
Tél: (038) 421280

AMBASSADES

Ambassade de Belgique
44 soi Phya Pipat, off Silom road
Bangkok 10500. Tél. 236-0150

Ambassade de Birmanie
132 Sathom Nua Rd, Bkk 10120.
Tél: 233-2237

Ambassade du Cambodge
185 Rajadamri Road, Bangkok
10330. Tél: 254-6630

Ambassade de France
35 soi Rong Phasi Kao, soi 36,
Charoen Krung road, Bkk 10500.
Tél: 266-8250/56.

Consulat

29 Sathom tai, Bkk 10120.
Tél : 285-6104/7. Ouvert de
8h30 à 12h. L'après midi sur ren-
dez-vous seulement de 13h30 à
15h. Numéro d'urgence
(24h/24): 266-8250/56

Poste d'Expansion Economique

25ème étage, Cham Issara Tower,
942/170-171 Rama 4 Road,
GPO Box 1394, Bangkok 10500.
Tél: 233 9522-4, Fax: 236 3511

**Services Culturel, Scientifique et
de Coopération**

29 Sathom tai, Bkk 10120.
Tél: 287 15 92-8

Ambassade du Laos

Ramkhamhaeng, soi 39, Bkk
10300. Tél: 539-6667/8.

Ambassade de Malaisie

35 South Sathom Road, Bangkok
10120.
Tél: 286 1390-2, 287 7769

Ambassade de Singapour

129 Sathom Tai Rd, Bkk 10120
Tél: 286 21 11

Ambassade de Suisse

35 Wireless Rd - GP Box 821,
BKK 10501. Tel: 253-01-56 ou
253-81-60, fax 255-44-81.

CHAMBRES DE COMMERCE

Belu-Thaïe: 31/74 Lard Prao
Rd, Soi 23, Ladyao, Chatuchak,
Bangkok. tel: 938.066.23 - fax
513.27.10

Canado-Thaïe

CP Tower, 19ème étage, Silom rd,
Bkk 10500. Tél: 231-0891/2.

Franco-Thaïe

Richmond Office building, 10ème
étage, 75/20 Sukhumvit soi 26,
Bkk 10110. Tél: 261-8276/7;
Fax: 261-8278.

Suisse-Thaïe

35 Wireless rd, Bkk 10330.
Tél: 255-1707.

ASSURANCES

Vendôme Assurances Public

Co, Ltd.

Membre du groupe U.A.P.:
23ème étage, Unit C Lumpini
Tower, 1168/7 Rama IV road,
Sathom, Bkk 10120. Tél: 285-
6376/82, 285-6385; Fax: 285-
6383.

Blue Cross

Pilot Build, 6ème étage. 331 Silom
Rd., Bkk 10500. Tél: 235 58 32

BANQUES

American Express

S.P. Building, 388 Paholyothin rd,
Bkk 10 400. Tél: 273 00 44

Visa Credit Card

International Credit Card Div. Thai
Farmers Bank, 4ème étage. 400
Phaholyothin Rd. Bkk 10400. Tél:
271 02 34. De 8h30 à 15h30.
Traveller's Cheque: Bangkok Invest-
ment Building, 4ème étage. 102
Sukhumvit soi 26. Tél: 258 96 84
du lundi au vendredi de 9h00 à
16h00.

Master Card

Siam Commercial Bank: 1060
Petchburi rd, Bkk 10330.

Tél: 256 13 61/2; 8h30 à
16h30 ou 255 15 25 de 7h00 à
24h00.

Thomas Cook

The Bank of Asia Ltd. : 191 South
Sathom rd, Bkk 10120.
Tél: 213 26 63-5.

Banque Indosuez

Soi Sarasin, Wireless rd, Bkk
10330. Tél: 651.45.90 / 2

CCF

Mahatun Plaza. 888/87 Ploenchit
Rd. Bkk 10330.
Tél: 253 68 55.

Crédit Lyonnais

Silom Complex Bldg, 15th Floor
191 Silom rd, Bkk 10500.
Tél: 231-3933/4, 266-2751/3
Fax: 231-3935.

Société Générale

Sinthorn Tower III, 130-132 Wire-
less rd. 16ème étage.
Tél: 263-3171; Fax: 263-3178.

CONSEIL FINANCIER

Universal Investissement

20, rue de Richelieu, 75001
Paris. Tél (33) 1 44 55 31 88;
Fax: (33) 1 47 03 35 44. Contac-
tez M. Didier Bohm.

Biarritz Investment Far East

Conseillers Financiers
Vimol Court, 1458 Petchburi Road
Bangkok 10400. M. Jean Pierre
CARCABAL. Tél: 252 0876; 01
406 3979. Fax: 652 74 64

Marketing International

215/14 Sukhumvit 77, soi On-Nut
Bkk 10250. tél: 332 0640/3.
fax: 331 7404

Trade Partner Limited

Sukhumvit soi 23 Paris. Tél: 258-
4086, 259-1601 Fax: 259-6217

**RENDEZ VOUS
inn & restaurant**



**Petit hôtel de 10 chambres tout confort,
avec TV satellite, air conditionné et petit
déjeuner. Tous les jeudis soir
buffet spécial .**

70/5-6 Raj-uthit Road, Paradise Complex,
Patong beach 83150 Phuket
Tél: (076) 340579, 341185 Fax: (076) 340581

Edmond Marro

Sathom Rd, 40 soi Pikun. Tél: 676
0854. Fax: 286 0428

IMMOBILIER

ManagementAsia

Ocean Tower II, 75/31 Sukhumvit
19, Bkk 10110. Tél: 260-4788;
Fax: 260-5220. Contactez Véro-
nique qui parle français.

Château de Bangkok

29 Soi Ruamrudee 1, Ploenchit
Road, Lumpini, Patumwan, Bang-
kok 10330
Tél: 651-4444 Fax: 651-4500

Chindasilpa

14/9 Lumpoon Road, Soi 7, C.M.
tél: (053) 282-612, fax: 277-059

TRANSPORTS

Aéroport

International Don Muang

Tél: 535-1111, 535-2081/2
Départs: 535-125; Arrivées: 535-
1301; Charters: 535-2272.

Lignes intérieures

Tél: 535-1253, 535-2081.

Bateaux

Ayutthaya Princess

Embarcadère de l'Oriental.
Tél: 236-0400/9. Tous les jours
départ pour Ayutthaya à 8h00 et
retour 17h30. Prix 1.300 bahts.
Déjeuner inclus.

Chao Phraya Express Boat

22 Maharat rd, Pranakorn.
Tél: 222-5339. Le dimanche, pro-
menades jusqu'à Bang pa-In.

Croisière Mekhala

2 jours -1 nuit: Bkk-Ayutthaya ou
affrètement dîner-croisière idéal
pour une réception de 20 à 30
personnes. Asia Voyages,
Tél: 256-7168/9.

Wan - Fah

Dîner-croisière sur la Chao Phraya.
Chao Phraya chartered, 671/3
Char-Ran, Sanitwong, Bkk 10700.

Tél: 433-5453, 424-6218.

Bus air conditionné

Terminal Est

Tél: 391-8097, 391-2504

Terminal Nord et Nord-Est

Tél: 272-5761/5,
272- 02 94/96/97/99.

Terminal Sud

Tél: 435-1199, 434-7192.

Gare de Hua Lamphong

informations: 223-0341/8

Location de voitures

Avis

Siège et réservations:
Tél: 255-5300/4

Inter rent

Central reservation tel: 216-8020,
216-4436

Hertz

Bureau de réservation Internatio-
nal, Charnissara Tower, 4ème
étage, 942/126 Rama IV Rd.
Bangkok 10500
Tél: 267-5161, fax: 267-5160

DÉMÉNAGEMENTS

Calberson

135 Ardnarong rd, Klongtoey,
Bkk 10110. Tél: 240-2814 [10
lignes]; Fax: 249-0350.
Phuket office: 053.308121-
Chiang Mai office: 076.381.236

Clasquin

Room 53A, 5ème étage, 548
Ploenchit rd, Patumwan, Bkk
10330. Tél: 251-2844, 252-
6629, 254-9730; Fax: 255-
8370.

Schenker

3683 Rama IV road, Klongtoey,
Bkk 10110. Tél: 259-7654, 259-
7640/51; Fax: 259-7652.
Sukhumvit soi 26. Tél: 261-3991.
Tous les jours 18h30/2h00.

Transpo

134/28 Soi Athakravis, Rama IV,
Bkk 10110. Tél: 259-6116, 258-
1110; Fax: 258 6555.

ADRESSES UTILES

SANTÉ

Dentistes

Siam Dentist
Siam Center, 4ème étage.
Tél: 252 21 36. Sur rendez-vous.
Assez cher mais bon travail.

Dental Hospital

88/88 Sukhumvit soi 49. Tél:
260 50 00/15. Très cher.
Patra Medical & Dental Cen-
ter
Sathorn Thani Building. Sathorn
Nua rd. Rez de chaussé. Docteur
Pitak. Tél: 234 89 15/16

Hôpitaux

Bangkok Adventist Mission Hospital

430 Phitsanuloke rd. Tél: 281-
1422.

Bangkok General Hospital

Soi Soonvijai, soi 47, New Petch-
buri rd. Tél: 318-0066; Fax: 318-
1546.

Bangkok Nursing Home

9 convent rd, North Sathorn rd.
Tél: 233-2610/9.

Bumrungrad Hospital

33 soi 3, Sukhumvit rd.
Tél: 253-0251/60.

Piyavate Hospital

998 Rama IX rd. Tél: 641-
4400/99.

Saint Louis Hospital

215 Sathorn tai. Tél: 212-0033.

Samitivej Hospital

133 soi 49 Sukhumvit.
Tél: 392-0011.

Vibhavadi General Hospital

51/3 Ngamwongwan rd.
Tél: 561-1258; Fax: 561-1466.

Psychologue

Olivier Bertho, psychologue fran-
çais, consulte et offre un soutien
psycho-thérapeutique aux expa-
triés qui éprouvent des difficultés
dans leur nouvelle vie.
10/2 King Building, 2nd Floor,
Silom Rd, Surawongse, Bangrak,
Bangkok. Tél: 234.66.69.

SERVICES

Courrier International

DHL Worldwide

22ème étage, Grand Amarin
Tower, New Petchburi rd.
Tél: 207-0600.

Federal Express

8ème étage, Green Tower, Rama
IV rd. Tél: 367-3222.

OCS Express Co. Ltd

RdeC Sawai Brown Bldg, 22
Sukhumvit soi 1. Tél: 255-9957.

TNT Express Worldwide

Thailand

599 Chong Non Sri rd.
Tél: 249-0242.

POUR DESSINS PULPEUX GARANTIS SANS SILICONE

Contacteur STEF

Tél & Fax : 249 67 31

Eau

Tél: 125

Electricité

Tél: 22 61 60 ext: 201

Poste

General Post Office. Tél: 233-
1050/80. Charoen Krung rd.

Ouvert 24h/24.

Téléphone

Renseignements: Bangkok 13,
province 183.

Dérangements: 17 + trois pre-
miers chiffres du numéro en
panne.

International: 100

Ambassade de France;
Alliances Françaises
(Sathorn, Chiangmai, Chian-
grai, Phuket); Consulat;
Chambre de Commerce
Franco-Thaïe;

RESTAURANTS:

Le Moulin de Sommaï, Le
Banyan, Le Bordeaux,
Giverny, Le Bistro, Le Dux,
La Grenouille, Le Cédar, Le
Dalat, Wit's Oyster Bar,
Vito's, International Beer
House, Pitana, L'Hexagone,
Le French Kiss, Privilege
bar, Le Thang Long, Lyon,
Tia Maria, Le Café de Paris,
Suk's Vinotheque.

LES HOTELS:

Pan Pacific, Oriental, Ever-
green Laurel, Regency Park,
Mercure hotel, Hilton, Meri-
dien President, Siam Inter-

OU TROUVER LE GAVROCHE ?

continental, Arnoma Swisso-
tel, Novotel Bangna, Novo-
tel Siam Square, Novotel
Lotus, Imperial, Tai-Pan
hotel, Le Montien, Land-
mark.

LES AGENCES DE VOYAGES:

Excelsior Travel, Waves tra-
vel, JP Travel, Siam 1er Tra-
vel, Exotissimo, Asia
Voyages. Swissair. Nou-
velles Frontières

MAIS AUSSI:

AIR FRANCE, Golden Tortoise,
Jack Holt, VDO France,
Folies, Ambassade de Suis-
se, Ambassade de Belgique,
Poste d'Expansion Econo-

mique, Ecole Française.

PATTAYA:

VDO France, Delices Fran-
ce, Ma Maison, Welkom Inn,
Mon Ami Pierrot, Représen-
tation Consulaire, La Taver-
na, Royal Cliff, Le Mercure,
Le Balcony, Le Brazzero,
Atmosphère Club, Le Privé.

RAYONG:

Le Kaiku, Little France,
Novotel Rimpae, Rayong
resort, Sunset Village.

CHIANGMAI:

Air Mandalay, Alain Café,
C&C Teck House, Chez

Gibus, Chiang Mai Orchid
Hotel, Coq au Rico, Daniel
Le Normand, Holiday Inn
Hotel, JR Travel, Mae Ping
Hotel, Novotel, Piccola
Roma, River Ping Palace
Hotel, Siam Express Travel,
Suriwong Zenith Hotel, Tou-
rist raid 4X4, Westing Hotel,
Your House.

HUA HIN

Hotel Sofitel Central, Le
Chablis.

PHUKET

Calberson, Club Méd, Le
Croissant, Le Neptuna Hotel,
Le Jardin, Le Meridien, Le
Pari, La Mousson, Le Ren-
dez vous, Le Novotel, Treas-
ure of Siam, Pizzedelic,
Swiss Palm Beach, Sharkey's
Dive Shop

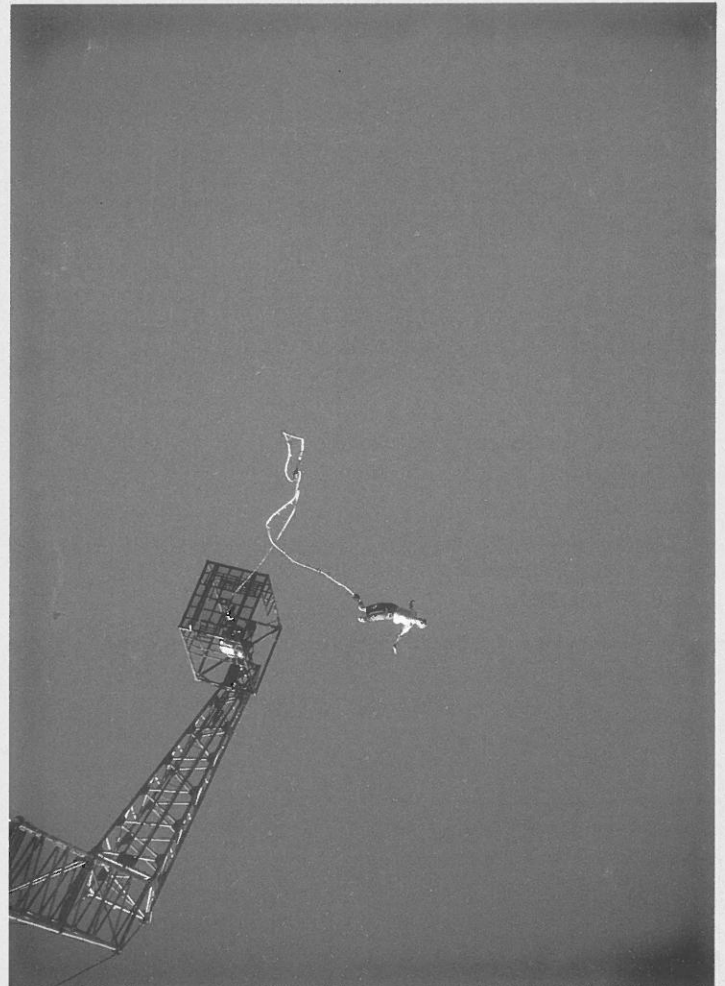
Saut à l'élastique

Ou comment se prendre pour un ange...

Yut resserre les sangles autour de mes chevilles et les relie à l'élastique. Ma vie ne tiendra bientôt plus qu'à quelques velcros et mousquetons qui complètent l'équipement plutôt sommaire du Benji. Ce n'est paraît-il jamais l'élastique qui casse, juste les attaches qui peuvent lâcher... Joyeuse perspective, d'autant plus qu'au *Kiwi Thai Bungee Jump* de Pattaya, il n'y a pas de harnais ni de corde de sécurité. La cage de métal s'élève lentement vers le sommet de la grue et s'arrête à 52 mètres de haut, d'où je dois effectuer le plongeon dans le vide. Je cherche désespérément un prétexte pour gagner du temps... Yut me fait signe de me lever, je m'accroche aux barreaux, surtout ne pas regarder en bas. Je lâche une main, tremblant sur mes jambes. Fait curieux, l'autre main refuse obstinément de se détacher de la cage comme si elle en était devenue totalement solidaire... Les minutes et les anges passent. Yut suggère de me pousser, je décline la proposition et demande à redescendre. Tant pis, je préfère perdre la face que perdre la vie!

De retour sur la terre ferme, pas fière mais plutôt soulagée, je remarque un cimetière de vieux élastiques qui finissent de pourrir au soleil (au fait, messieurs, savez-vous qu'ils sont fabriqués avec des milliers de fibres semblables à celles qui resserrent vos slips et vos caleçons ?). Somjit, le moniteur, explique que ceux qu'il utilise sont testés chaque matin et remplacés tous les 450 sauts environ. En France, berceau du saut à l'élastique moderne depuis le plongeon historique depuis la Tour Eiffel en 1987, les élastiques sont réformés après 100 sauts seulement. Eureka, je tiens enfin - mais à posteriori - une bonne raison pour ne pas avoir sauté ! Mais Somjit, plein de ressources, me propose de jouer la femme-canon avec le saut dit catapulte ; il ajoute sournoisement que l'élastique n'a été utilisé que par 90 personnes, réfutant du même coup l'argument qui m'aurait permis de refuser. On m'enfile un harnais qui se décrochera automatiquement au sommet de la trajectoire et me laissera attachée uniquement par les pieds, comme pour le Benji.

«Trois, deux, un,... GO !» Je



me transforme en fusée, propulsée en moins d'une seconde à 46 mètres de haut par la puissance de l'élastique qui se détend. Le temps s'arrête, impression extraordinaire d'apesanteur au sommet de la parabole, puis c'est le plongeon et la chute vertigineuse dans le vide. Pas le temps d'avoir peur, le sol se rapproche à toute vitesse mais je sens la tension de l'élastique, et je remonte, je redescends, sans fin, comme un yoyo, la tête en bas. On me décroche enfin, l'état de grâce est terminé.

Alors, si vous êtes prêt pour des nouvelles sensations, essayez la catapulte, c'est identique au Benji mais ça évite la phase initiale qui consiste à se

jeter dans le vide. Ou alors, faites comme moi et tentez directement le saut de l'ange, quitte à renoncer une fois rendu en haut : vous aurez au moins profité d'une vue panoramique somptueuse de la baie de Pattaya !

**Texte et photos :
Hélène Kerhervé**



Kiwi Thai Bungee Club,
Tél-Fax (038) 251872
Tappraya road, entre Pattaya beach et Jomtien
Ouvert tous les jours de 11 h à 20 h
750 bahts le premier saut,
400 bahts les suivants

Un homme d'expérience chez Suck's Vinothèque

Patrick Jorand connaît bien le vin. Fils de vigneron, il passe son enfance dans les vignes du canton de Veau, en Suisse. Il crée, un peu plus tard, une confrérie amicale de dégustation de 200 membres qui se réunit chaque semaine pour des concours. Par la suite, il part voyager en Afrique du sud, en Californie, au Canada, en Inde et au Népal pour découvrir de nouveaux cépages.

De retour dans son pays, il participe à des dégustations de niveau national sur Lausanne et obtient plusieurs distinctions dans la profession dont la première à l'âge de 19 ans (Chevalier de l'ordre des coteaux de Champagne, Chevalier d'honneur du Sancère et Pouilly fumé, etc.).

A 29 ans, il décide de repartir et faire le tour du monde ; première étape : le Québec. Il n'y arrivera jamais ! De la Suisse, il se rendra d'abord en Inde puis en Thaïlande. Il rencontre Georges Barbier, directeur des quatre Suck's Vinothèque sur la Thaïlande, avec qui il se lie d'amitié. Ils décident de travailler ensemble et le 18 mai 1996, Patrick Jorand devient le responsable de la Suck's Vinothèque de Pattaya.

Suck's Vinothèque, soi Post office. (DK Bookstore).
Tél: (038) 421.280

Les bonnes adresses

RESTAURANTS

Ami Pierrot (Mon)
220/3 Beach road, South Pattaya, Pattaya. Tél: (038) 429 792; Fax: (038) 710 233; Mobile: 01 944 2080.

Ma Maison

Hôtel-restaurant, soi 13 Pattaya beach, Pattaya. Tél: (038) 429-318; Fax: (038) 426-066. Les sont chambres confortables. On aime l'ambiance chaleureuse, avec le verre de bienvenue et le plateau de fruits de mer

Buffalo Grill

3ème Road, Vinai Place (juste après le village - Pattaya

L'Hippo

Welkom Inn, beach rd, soi 2 et 3, Pattaya. Tél: (038) 422 589; Fax: (038) 361 193.

Rayong

Little France

76/5 Rajbarmung rd, Nernpra Muang Rayong. Tél: (038) 613-120.

Le Kaiku

132/194-195 M.8 Maptaput New City, Rayong. Tél: (038) 607-575, 01-407 1018, 01-499 7779.

Hua Hin

Le Chablis
88 Naresdamri road, Hua Hin. Tél: (032) 531 499.

Sofitel-central

1 Damnemkasen, Hua Hin 77110
Tél: (032) 512 021. fax: (038) 511 014

HOTELS

Le Privé

146/43 M10, soi Tappraya 20260 Pattaya
Tél: 038/ 250 189
Fax: 364 175

Sunset Village

89/5 soi 4, Suukhumvit km 162 Nachontien, Satthip, Cholburi
Tél: 038/237 940,237-979
Fax: 038/237-941.

Welkom Inn

Beach road soi 2 et soi 3, Pattaya. Tél: (038) 422-589; Fax: (038) 361-193.

Novotel Rayong

4/5 Moo Paeklaeng Kram Rd. Rayong 21190 Tél: (038) 648 008; Fax: (038) 648 002.

VINOTHEQUE

Suk's Vinothèque

Pattaya, soi Post office.
Tél (038) 421-280.

Ma Maison Deux Soirées Exceptionnelles

Samedi 11 mai

Salade de magret fumé au vinaigre de framboise

Feuilleté de noix de Saint-Jacques au safran

Tournedos aux morilles et jardinière de légumes, pommes fondantes

Mousse au chocolat

250 bahts

Samedi 25 mai

Cocktail de crevettes Calypso

Caille forestière sur un lit de risotto

Civet de marcassin, chou rouge braisé et Spätzli

Glace arrosée

250 bahts

Bon appétit

Ma Maison, soi 13, Pattaya beach - Tel: (038) 429. 318

ECHOS...ECHOS...ECHOS...ECHOS...

Les affaires ont été bonnes au mois d'avril pour les commerçants de Pattaya. Avec la fête du Songkran, le festival de Pattaya et la venue de 7.500 marines du porte-avions USS Nimitz et de son escorte, l'économie de la station balnéaire a pris un bon bol d'air avant l'arrivée de la basse saison. L'office du tourisme de Pattaya estime que 100 millions de bahts ont été dépensés par les soldats américains. Le TAT (Tourist Authority of Thailand) ne précise pas combien, sur ces 100 millions, ont été dépensés en boissons et en filles ?

Les abords de la piscine du restaurant l'Hippo du

Welcom Inn sont en travaux. En effet, Marc, le prolifique gérant des lieux nous concocte sa dernière création : quatre heures de dîner-spectacle tous les jours à partir de 20 heures. Le ton du show, bien que léger, conviendra à chacun. Chanteuses, musiciens, travestis, comiques, et même un magicien seront au programme. Une vingtaine d'artistes pour un quinzaine de shows. Voilà un promoteur qui n'a pas froid au yeux, et si son pari est risqué, le client, lui, est sûr d'en sortir gagnant.

Mon Ami Pierrot sera fermé début juin pour trois semaines.

AMI PIERROT (Mon)

Le seul RESTAURANT à PATTAYA
avec un CHEF FRANCAIS diplômé
du Concours National Français de la Poêle d' Or.

MENU 200, 250, 300, 350, 400 B + CARTE

Vous accueille depuis 9 ANS de 18 à 24 heures
220/3 Beach Road, Sud PATTAYA City
Tél: (038) 429 792 Fax: (038) 710 233

Les bonnes adresses

RESTAURANTS

Le Jardin
43/3 Nanai Rd Moo 4
Patong Beach

Le Pari
Bangla Road
81/67 Sea Dragon Plaza
Patong Beach 83150 Phuket

Pizzedelic
98/3 Thaveewongse Rd
Patong Beach

Rendez-vous Inn & Restaurant
95/7 Soi Bangla, Bangla Square
Patong Beach
Tél: (076) 342 743
Fax : (076) 340 581

HOTELS

Le Jardin
43/3 Nanai Rd Moo 4
Patong Beach

Swiss Palm Beach
P.O. Box 37,
Patong Kathu
Phuket 83150
Tél: (076) 342 099 ;
(076) 342 381 ;
Fax : (076) 342 098

Rendez-vous Inn & Restaurant
70/5-6 Raj-uthit Road, Paradise
Complex, Patong Beach 83150
Phuket
Tél : (076) 340 579, 341 185
Fax : (076) 340

BOUTIQUES

R.K. Fashions
P.O. Box 89, Patong Beach
Phuket Tél : (076) 340 182
Fax : (076) 340 182

Treasure of Siam
101/25 Taweewong Rd
Patong Beach

NAUTISME

Sharkey's dive shop
38/47-48 Nam yen Sawaterak
Rd, Patong Beach

Taillé pour vous

R.K. Fashions, spécialiste de la soie et de la couture vous propose un grand choix de tissus de qualité pour homme et femme. 18 ans d'expérience, livraison à domicile gratuite.

R.K. Fashions
P.O. Box 89 Patong Beach.
Phuket.
Tél : (076) 340 182
Fax : (076) 76-340 182

Investissement à Patong



Vous désirez devenir propriétaire d'un appartement en Thaïlande ?

Le Swiss Palm Beach vous offre, à 150 m de la plage, dans un cadre luxuriant et idyllique, la possibilité d'acquérir votre appartement (agencé) de 90 m2.

Possibilité de sous-location, bonne rentabilité.

Le management vous assure une disponibilité 24h/24h et parle français, allemand et anglais.

Swiss Palm Beach
P.O. Box 37, Patong Kathu
Phuket 83150
Tél : (076) 342 099 ;
(076) 342 381-3.
Fax : (076) 342 098

Club Med

Entre le 14 avril et le 9 juin, c'est au Club Med que la société Renault a choisi de récompenser près de 2000 personnes après un challenge organisé en France tout au long de l'année 1995/1996. Venus des quatre coins de la métropole, ces participants auront le plaisir de découvrir, à travers un programme chargé, les splendeurs de Phuket, ainsi que des événements exceptionnels orchestrés par le Club Med.

-Son et Lumière sur les charmes de l'Asie et de la Thaïlande,

-Revue parisienne et américaine

Grande soirée de sport Challenge et bien d'autres...

Le Club Med a investi toute son énergie pour faire de se voyage un moment inoubliable

Le décor naturel de Phuket, le charme, la gentillesse de nos amis thaïlandais soigneusement mélangés avec la magie du Club Med feront à coup sûr de ce Challenge une réussite.

Inforoutes...

Pour les personnes de passage à Phuket, aux abords du carrefour Sawatdirak et Thawiwong Rd, à Patong, contrôle quotidien par la Police (entre 17h et 19h le plus souvent) concernant le port du casque obligatoire. A défaut, il vous en coûtera 300 bahts pour repartir (valable pour les Farangs et les Thaïlandais).

Treasure of Siam
Présente



Andaman Graphics

Une exposition et vente d'oeuvres d'art Asiatiques

Ouvert tout les jours de 15 à 23 heures et Dimanches de 18 à 23 heures (Visites privées sur rendez-vous)

Shop: 101/25 Taweewong Rd, Patong Beach, Sea Pearl Hotel, Phuket 83150 Thailand. Tel. & Fax (076) 292065

Mini Kids



Maternelle
2 ans à 5 ans



Instituteurs anglais et français qualifiés
Phuket Pre-School

1/2 Moo 10, Soi Bangrae, Chalong
PO Box 612, Phuket

Tél:(076) 280-233 Fax: (076) 381-690

Les bonnes adresses

RESTAURANTS

Café de Paris

Chez Serge et Apple, 14/16 Kotchasarn Road, Tapae, 50000 Chiang Mai. Tél: (053) 274-804

Chez Gibus

Kampeng Din 28, Chiang Mai 50000. tél (fax): (053) 271 573. Restaurant suisse.

HOTELS

Novotel Chiang Mai

183 Changpuak rd, Chiang Mai. Tél: (053) 225 500; Fax: (053) 225505.

Chiangmai Orchid Hotel

23 Huay Keaw Road, Chiang Mai 50200 Tél: (053) 222-099 fax:221-625

River Ping Palace

385/2 Chareon Prathed rd, Changklan, Chiangmai 50100. Tél. (053) 274 932. Fax: (053) 204 281.

TOURISME, AUTO - MOTO

A.J.P. Tours

Chez Alain Café 99/2 Loykrok Chiang Mai. Tél: (053) 275-722

JR Chiang Mai Travel

252 Phra Pokklao Road Chiang Mai 50200 Tél: (053) 418 298-9, 210 663-4 Fax: (053) 418 300, 214 563

Safari Moto Aventure

The C&C Teak House. 39 Bum-rung Rat rd, Chiang Mai. Raids sur piste en 250 XLR. Tél: (053) 246 966 (tel + fax)

Siam Express Tour

26 Thapae Road, Tchangmol, Chiang Mai. Tél: (053) 235-344.

S-Raid 4X4

98 Chaiyapoom rd, Chiang Mai. Tél: (053) 251-225.

Festivals du mois de mai

Mango fair

Cette kermesse a lieu dans le quartier de Sunzai à Chiangmai le 2ème week-end de mai. Le traditionnel concours de beauté, la parade et des spectacles culturels accompagnent les festivités

Visaka Bucha

En commémoration de la naissance, de l'illumination et de la mort de Bouddha, les résidents remontent la rue Doi Suthep jusqu'au temple la nuit de la pleine lune (31 mai).

City Pillar Inthakin Festival

Invocations pour la paix, la joie et la prospérité. Ce festival est célébré au Wat Jedee Luang lors du 7ème mois lunaire. Cette année, du 14 au 20 mai.

Thamboon Muang

Cérémonie du mérite afin de préserver les traditions, la culture et l'héritage Lana. Les activités se tiennent le 21 mai aux quatre coins et portes de la ville ancienne.

Du grand Art !

Pour la cinquième cérémonie du cinéma thaïlandais, le cafouillage était à l'honneur. Dans le théâtre Kad, un des plus sophistiqués d'Asie, cette grande fête s'est transformée en tragédie comique. Une succession d'imprévus a rythmé la soirée : pas de sons dans les micros, erreurs d'enveloppes pour les nominés, une chanteuse qui se fait attendre alors qu'elle est annoncée, injures... Tout y était pour donner la palme d'or aux organisateurs pour ce gâchis mémorable ! Sans doute vont-ils y penser pour l'année prochaine ...

Ballade fluviale

La saison chaude est une période de l'année tout particulièrement propice pour une ballade en bateau sur la rivière Ping. Ce service est assuré tous les jours de 8h 30 à 17h au débarcadère du Wat Chai Mangkol,

sur la rue Charoenprathet. Lors de l'excursion vous visiterez une ferme locale avec son marché de fruits et légumes. Pour les romantiques, croisière du soir: Départ à 18h30, direction nord pour profiter du coucher du soleil. Ensuite, vous vous arrêtez dans une maison thaïlandaise traditionnelle en bois pour votre dîner. Le prix de la croisière du soir est de 300 bahts.

The gallery, restaurant thaïlandais, vous accueille dans une demeure en teck vieille d'une centaine d'année, sélectionnée par l'association des architectes siamois en 1993 comme la propriété privée ancienne la mieux conservée. Avec son jardin au bord de la rivière Ping et son exposition d'art thaïlandais du Nord, ce restaurant est l'endroit idéal pour se relaxer. 25-29 Charoenrat Rd, Chiangmai. Tél: 248 601/2

au rendez-vous des Francophones



A-J-P TOURS
Alain Café
PC 2 Services



Location /assurance

- * VTT, Mobylettes, Jeeps
- * Aventure Jeeps 4X4
- * Randonnée pédestre
- * Séjour découverte chez les Karens

Option sud détente

- * Circuit Kho Samui
- * Nouvelle destination Kho Chang

.....

Séjours de 4, 5, ou 6 jours avec chauffeurs et guides trilingues

99/2 Loykrok Rd, Chiangmai 5000
Tél: (053): 275 722

A CHIANG-MAI

LE CAFE DE PARIS

Chez Serge et Apple depuis 1985

*Restaurant français dans la tradition
où l'on se sent vraiment chez soi.*

ouvert tous les soirs de 18h30 à 22h30

14-16, KOTCHASAN Rd, THAPAE Tél: (053) 274 804

DIVERS

A vendre cause depart
 - voiture Suzuki Sporty / 8000 kms/ année 95/sous garantie.
 - moto Yamaha Virago 400cc/ 17.000 kms/ année 93
 - Materiel de bureau:
 PABX Panasonic EASA Phone 308 + accessoires
 Fax Laser Canon L 700
 Photocopieur MITA DC 2157
 Ordinateur ACER DX2 66 MHZ /10 MB Ram
 Imprimante laser OKI OL 400 E
 Imprimante Matrix (24 dots) OKI Microlin 380
 Mobilier de bureau en bois (Rockworth)
 et plus...A voir absolument...
 Excellentes conditions Prix à débattre. Contacter Gabriel Cardona/ Joy Thai CO, LTD.Tél Bureau: 579.03.09 / 940.96.58 - Fax: 562.02.80

A vendre ou à échanger : 150 films récents tels que Forest Gump, Outbreak, Schindler's list etc... 60 bahts le film/ 500 bahts les 10. Pour info tél: 233.41.52 - fax: 238.44.32.

A vendre: Panasonic KX-T4301B répondeur sans fil. (neuf : 5.000 bahts) prix: 2.500 bahts. Aussi livres + cassettes audio très bon marché. Pour info tél: 233.41.52 ou fax: 238.44.32.

A vendre : antenne parabolique double tête avec décodeur. Etat neuf, 1 an. Prix 22.000 bahts. M. Panisse 583-1907.

Amateur / collectionneur de livres sur SIAM souhaite acheter/échanger documents anciens. Ecrire à Yves PO BOX 12 1030 Soi Suanphlu PO 10121 Bangkok ou fax: (2)285.61.01 (chbre 1411). Mob. 01 615 5077.

Collection d'Art à vendre: env. 300 pièces, peintures, pastels, eaux-fortes, gravures, sculptures. Toutes oeuvres contemporaines par artistes européens. Tél: 746.50.90.

IMMOBILIER - TERRAIN

A louer : bureau, Sukhumvit, soi 34. Townhouse, 2 étages; Reprise de mobilier de bureau (négociable) - loyer: 23.000 bahts/mois. Tél: 661.65.03/04

A louer appt sympa. Appart en plein centre ville. Un étage (70 m2) ds un "shop house" chinois près de Surawong road, partagé avec d'autres étrangers. Ligne de tel, cuisine séparée. Loyer: 5.000 bahts/mois. Contrat minimum 6 mois. Contacter Thuan ou Yvan au 266 94.62/233.57.80 ou 234.63.99.

A louer : près de l'aéroport, "Garden Home Village", résidence très bon standing, centre commercial, restaurants, tennis, piscine, etc... Au milieu d'un jardin de 1.200 m2 au bord de l'eau, belle maison moderne 260m2 entièrement climatisée, 3/4 chambres, 3 sdb, cuisine équipée, maid quarter... 68.000 bahts par mois. Contactez Marc au 01 483.03.89 ou 941.11.26.

A louer maison, 3 étages/ 4 chambres/ sdb/ 1 cuisine/ salle à manger/ salon / sol en marbre/ garage 1 voiture/ tél : 1 ligne; 20.000 bahts/mois, dépôt 2 mois. Lardprao soi 20, 1 km de Central dept store Lardprao. Visite samedi et dimanche - Contact tél: 678.41.00

A louer à Pattaya (3 mn Foodland) quartier tranquille, maison meublée, à l'étage, 2 grds chbres, 1 sdb, Rdc, living, cable TV avec C.F.I. Prix: 9100 bahts (1 an minimum) tél: Marc (14h/19h) 038.422.589.

A saisir, cause changement d'activité, bar tenu 10 ans ds quartier actif de Pattaya. Bail valable encore 3ans 1/2 (renouvelable ss problème). Dans prix de vente est inclu 80% du loyer payé pour 3 ans 1/2. Affaire négociable d'urgence. Renseignements tous les après-midi sauf le dimanche (Dominique). Tél: 038.36.15.67.

A vendre à Jomtien beach pattaya. Studio, 32 m2, cuisine équipée, entièrement meublé, petite terrasse, vue sur mer, sans vis à vis, 5e étage, Piscine, 24h sécurité. prix 850.000 bahts. contacter Miss MALEE au (038) 702.777 ex 3529 - journée

A vendre: apt meublé - Phuket -Patong beach - 120 m2, 2 salles de bain, 2 balcons, cuisine américaine - 8ème étage vue/mer- 2 ascenseurs - piscine-sécurité 24/24h -Parking En toute propriété - tél (Thaïlande) : (076) 340. 626 avant 19h ou (France) : (33) 43.79.02.17

A vendre à Hua Hin terrain à bâtir, équipé. 832 m2 - 10 mn centre ville - plage. Accès facile + résidence 3 pièces. Prix : 1.300.000 bahts, négociable. Tél (032) 513.739

Tarifs des petites annonces

Standard une couleur: une parution: 100 bahts six parutions: 500 bahts Pour les formats spéciaux, nous consulter.

Le Gavroche "P'tites annonces" Tél : 253.39.29 ou 655.59.33 Fax : 254-6105.

Règlement par chèque ou mandat postal. Pour les règlements en espèces, nous consulter. A l'ordre de Ph&Ph Co Ltd, 27/20 soi Nailert 10330 Bangkok



Le Bordeaux

RESTAURANT

1/38 Sukhumvit Soi 39 opp Coca Nodle soi 39
Tél: 258 97 66, 260 99 76

* Menus personnalisés sur demande * Menus à la carte * Appelez Suphot ou Jean *

OUVERT TOUS LES JOURS
 11H30 AM - 2H30 PM
 6H30 PM - 11H00 PM

Fermé le samedi et le dimanche midi



Le Moulin de Sommai



RESTAURANT FRANCAIS

Un restaurant où la convivialité n'exclut pas la qualité

Fermé le dimanche midi et lundi

39 Sukhumvit road Soi 22 Washington sq. BKK 10110
Tél : 259-6257

DEMANDES D'EMPLOI

Maison de 5 chbres, salle à manger, bureau, piscine, parking voiture. Dans quartier calme - 500 m² - Sukhumvit 38 - Prix: 90.000 (non meublée) à débattre.

Apts de 2 ou 3 chbres, 200 à 300 m², spacieux, clairs, entièrement meublés, cuisine équipée. Piscine, fitness situés sur Yenallard. Prix : 75.000 - 95.000 bahts (à débattre)

Apt de 3 chbres, 295 sqm, clair, parquet, grands balcons, meublé, équipé. Piscine, fitness, snooker, sur Pattanasin. Prix: 90.000 bahts (à débattre)

Apt de 2 chbres, 2 salles d'eau, grand salon, meublé avec piscine situé à Pattanasin. Prix: 62.000 (libre mi-avril)

Joli 3 chbres, meublé, dans quartier calme et vert avec piscine, Sukhumvit 34. Prix: 40.000 (à débattre)

Townhouse avec 2 chbres, 2 étages, meublée avec cuisine équipée sur Sukhumvit 39. Prix: 40.000 bahts

**Contactez
Management Asia
au 260-4788.**

Ingénieur en Electronique/informatique avec expérience (UNIX, LAN, X25, ATM, INTERNET) recherche emploi en Thaïlande (ingénieur système/ Réseaux, Consultant). Pour me contacter, pager: 1144, 776415.

Etudiant français, à l'ISPP (école de commerce du groupe ESC Rouen), spécialisé Transport-logistique- distribution et effectuant actuellement un stage en Thaïlande au P.E.E de l'ambassade de France, recherche une entreprise française intéressée par un CSN. Contacter au P.E.E, Mathieu Gouel au 233.95.22.

J.H, célibataire, 30 ans, formation de projeteur, expérience de 10 ans dans le bâtiment, recherche poste en Thaïlande. Contacter Frédéric Le Conte, 127 rue de meaux - 93410-tel:(pers) 48.60.79.13 ou 34.30.02.62 (trav).

J.H dynamique, diplômé M.B.A., expérience agro-alimentaire USA, anglais courant + allemand, recherche contrat local département marketing, Import-Export ou autre. Libre de suite. CV disponible au journal. Alain, tél 258.15.63, fax: 259.92.57

Jeune homme dynamique, MBA, en Thaïlande depuis octobre 1992, recherche contrat local en Marketing, Import-Export ou Finance. Libre

Le Chablis
RESTAURANT FRANCAIS

FRUITS de MER / VIANDES / GRILL
VINS de FRANCE

une vraie cuisine au beurre, à l'huile d'olive, à la crème (comme en France).
Prix raisonnables.

Tél: 032 531-49
88 Naresdamri Road HUA-HIN

immédiatement. Contacter Frédéric pour envoi de cv et entretiens. Tél: 542.25.01-02 ext 634 -fax: 538.04-66 (room 634).

Ingénieur Conseil recherche emploi, tte discipline, libre de voyager dans tous les pays. Spécialiste maintenance, sécurité électronique, électricité industrielle. Contacter Jean - Tél 215.37.20 (room 804) - fax: 215.48.02.

OFFRES D'EMPLOI

Urgent. Société thaïe important du matériel pour salles de bains, recherche **project Sales Manager**. Son rôle sera de démarcher les différents projets immobiliers (hôtels, condos, etc.) sur la Thaïlande. Anglais impératif - Nationalité thaïe - salaire 25.000 bahts/mensuel + commission sur C.A. 4 postes sont à pourvoir. Etudions toute proposition. Merci d'envoyer c.v au : 752.59.26 , att M. Frank

Couture - EMCO/KLUDI Asia. Recherche **secrétaire thaïe** parlant français et anglais. Bon salaire. Contacter MBA Trading Co, Ltd Tél: 258.35.29, 258.97.46 ou faxer CV au 258.42.74 (M.Philippe).

le Gavroche
recherche pigiste sur régions: Chiangmai, Phuket, Pattaya. Contacter P. Plénacoste
Tél 253.39.29
ou 655.59.33

Location TT
pour vos vacances

Citroen : 287.04.16
Hertz : 267.51.61
Peugeot : 235.97.54
Renault : 662.12.15

**Les Meilleurs Restaurants Classiques
Italiens & Anglais
du Siam**



RUAMRUDEE VILLAGE

N° 20/2-3
Tél : 252 76 16



N° 20/10-11
Tél : 251 94 55



**Le Premier et le Seul
Bar à Huitres
De Bangkok !**

A CHIANG MAI

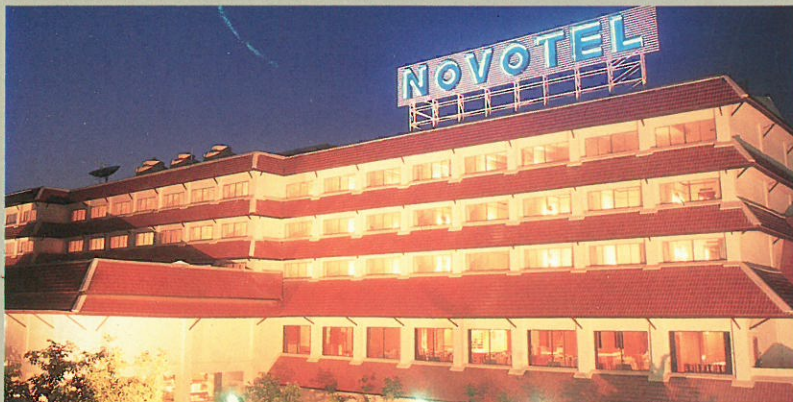
VUE MAGNIFIQUE SUR LES MONTAGNES ACCES DIRECT A CHOTANA CITY WALK

SEJOURNEZ AU NOVOTEL

LE ROCKIN MONSOON EST A PROXIMITE DE NOMBREUSES ATTRACTIONS

SUR CHOTANA CITY WALK

DOI SUTHEP, SHOPPING, NIGHT BAZAR



183 Chang Puak Road, Sri Poom
Muang District, Chiang Mai 50200
Tél: (053) 225-500 Fax: (053) 225-505



*simplement le meilleur endroit
de Chiangmai*

vous propose une grande sélection de vins
des quatre coins du monde dans le cadre
unique du Wine Cellar & Bay Side Tower

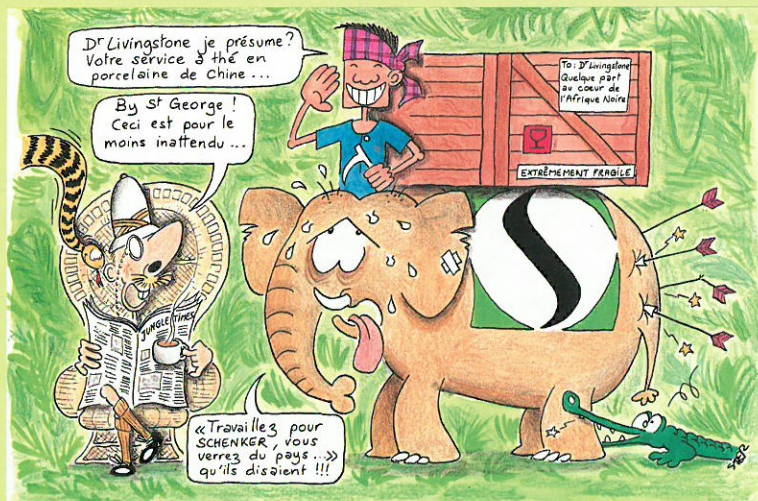
Tables pour groupes ou familles
avec vue sur le Lagon Bleu

Rytmes enivrants des Caraïbes avec le groupe
"Positive Mind" venu tout droit de Los Angeles
sans oublier nos danseurs dynamiques de
Chotacabana

On Chotana City Walk
177 Chang Puak Road, Sri Poom
Tél: (053) 225 500 Fax: (053) 225 505



POUR VOTRE DEMENAGEMENT SCHENKER NE SE MENAGE PAS !!!



John Quarmby (en français)
Tél. : 259 76 54

Wolfgang Taubert
Tél. : 260 55 44

Terdhathai Na Ranong
Tél. : 259 76 59

Fax : 259 76 52-3

Bureau de Bangkok
3683 Rama IV Road
Klongtoey
Bangkok 10110

Nos experts sont à votre disposition pour répondre à toutes vos questions en matière de déménagements et transports internationaux. Consultez-nous, un devis vous sera proposé, sans aucun engagement de votre part.



SCHENKER INTERNATIONAL

Sur les 5 continents 400 bureaux dont 4 en Thaïlande

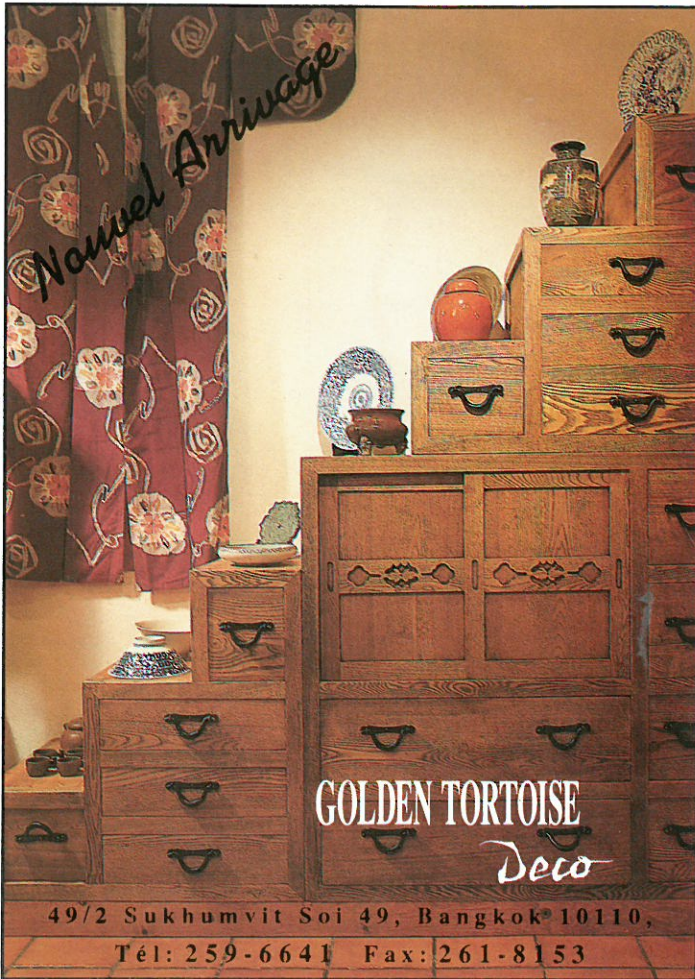


Pour les locations de voiture aux meilleures conditions une seule adresse

- P**our votre prochain retour au pays Hertz vous facilite la vie.
- P**our un jour, une semaine, un mois, Hertz vous propose des voitures de qualité avec un service incomparable à des prix imbattables

Pour plus d'information veuillez nous faxer votre carte de visite au 267 5160 ou téléphoner au 267 5161

Hertz

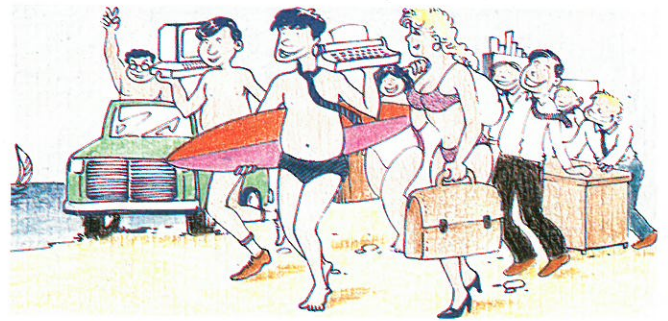


49/2 Sukhumvit Soi 49, Bangkok 10110,

Tél: 259-6641 Fax: 261-8153

บริษัท เอกเซลเซอร์ทราเวล จำกัด
EXCELSIOR
TRAVEL CO., LTD.

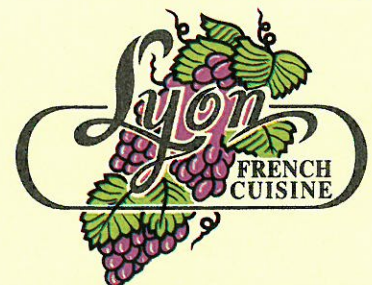
**NOUS DEMENAGEONS DANS
 NOS NOUVEAUX BUREAUX**



15e étage, UNICO Bldg
 29/1 Soi Langsuan, Ploenchit, Lumpini
 Bangkok 10330



Réservations & Renseignements
 Tél : 252 3203 254 6867 (01) 481 7304
 Fax : 254 3507



cuisine française "maison"
 &
 superbe sélection de vins

33/2 corner of soi Ruam Rudee 2, Ploenchit Lumpini . Bangkok 10330 . tél : 253 81 41

ABONNEZ-VOUS
AU
GAVROCHE



Recevez Le Gavroche à doi

Pour vous abonner, renvoyez au plus vite ce coupon au Gavroche 2
Wireless Road, Kwaeng Lumpini, Patumwan, Bangkok 10330, Thailand

Pour la Thaïlande, règlement par chèque (à joindre avec ce bon de commande à l'ordre de
par virement bancaire (téléphonez au 253 39 29) ou par virement postal (à l'adresse
l'ordre de Ph & Ph Co Ltd). Pour l'Etranger, virement postal à l'ordre de Ph&Ph (frais d'en

THAILANDE

6 mois 460 bahts

1 an 790 bahts

ETRANGER

6 mois 220 FF (1.100 bahts)

1 an 400 FF (2.000 bahts)

NOM : _____ PRENOM : _____

SOCIETE : _____

ADRESSE : _____

N° TEL : _____ N° FAX : _____

ECLADERM
ECLAT MINCEUR

*Synergie de 5 ingrédients
actifs pour l'action
amincissante locale
et le traitement de
la cellulite*

*Une solution
moderne*

*et originale contre
la cellulite*

1 Mucopolysaccharidases :

Actions enzymatiques, désinfectent les tissus et permettent la diffusion des graisses et de l'eau accumulée.

2 Marron d'Inde : Extrait naturel

exerce une meilleure circulation dans les capillaires et améliore l'élimination des déchets.

3 L-Carnitine : Véhicule biologique essentiel, complète l'action de la caféine et facilite l'amincissement.

4 Caféine : Potentialise l'action de la carnitine en accélérant la décomposition des graisses en acides gras localisés.

5 Silicium : Bio-régulateur énergétique, potentialise l'action enzymatique, préserve et restaure l'élasticité et la souplesse de la peau en facilitant la synthèse du collagène.

*Efficacité
Prouvée dans 80% des cas*



ECLADERM
ECLAT MINCEUR

Disponible en pharmacies
et magasins spécialisés

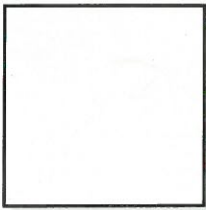
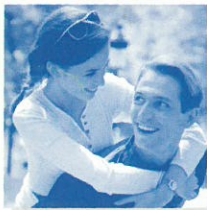
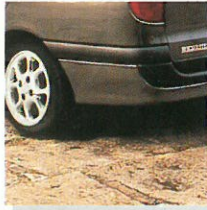
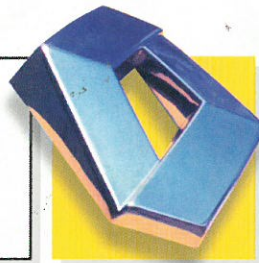
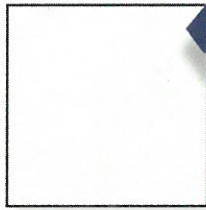


International Pharmaceuticals Ltd.

38 Sukhumvit 63 Rd., (Soi Ekamai) Kwaeng Prakanong, Khet Klongtoey, Bangkok 10110. Tel : 391-0488 Fax : 381-1300

RENAULT EURODRIVE

A découvrir absolument



Renault Eurodrive est la solution idéale pour voyager en Europe pour une durée de 17 jours à 6 mois.

Le véhicule qui vous attend est neuf et sous garantie.

Vous bénéficiez du kilométrage illimité, d'une assurance multirisque sans franchise dans 27 pays d'Europe et de l'assistance 7 jours sur 7, 24 H sur 24.

Sillonner l'Europe avec Renault Eurodrive, c'est la parcourir en toute liberté et découvrir ce qu'un grand constructeur comme Renault a de plus envié : ses voitures.

*Renault Eurodrive,
la formule des voyages réussis, est disponible à Bangkok
tel. 662 12 15*

RENAULT EURODRIVE

l'Europe en Liberté

